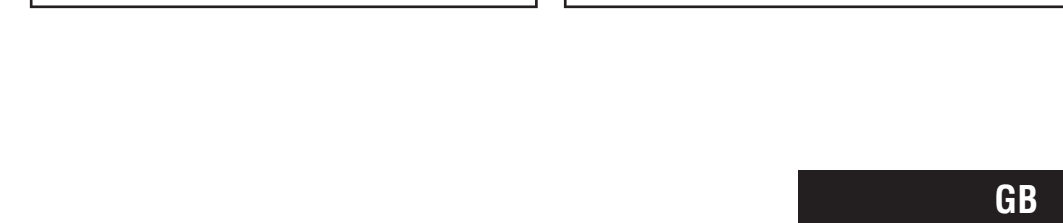
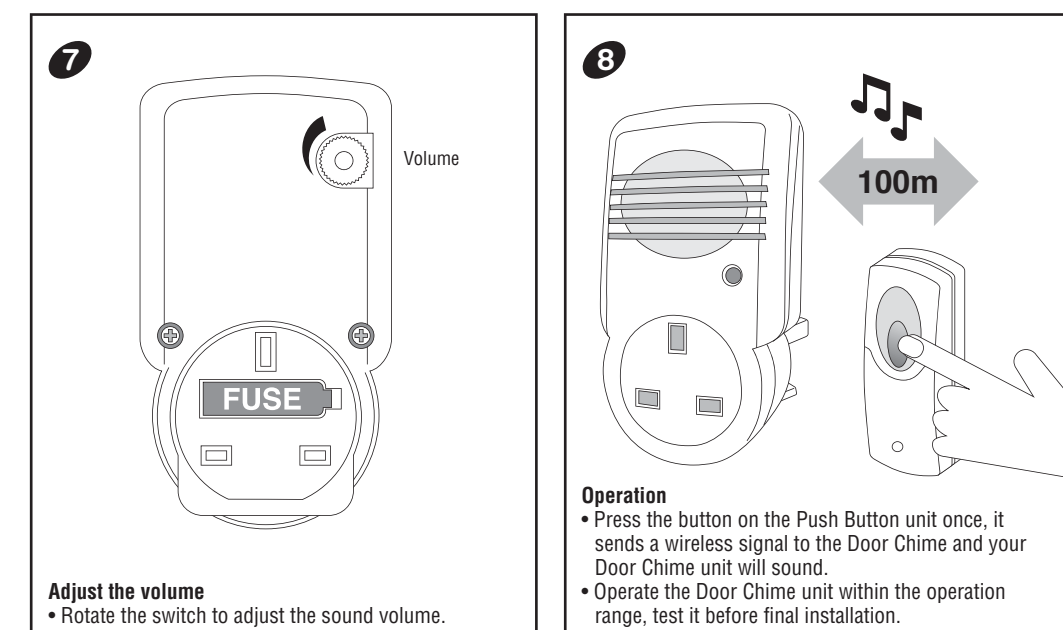
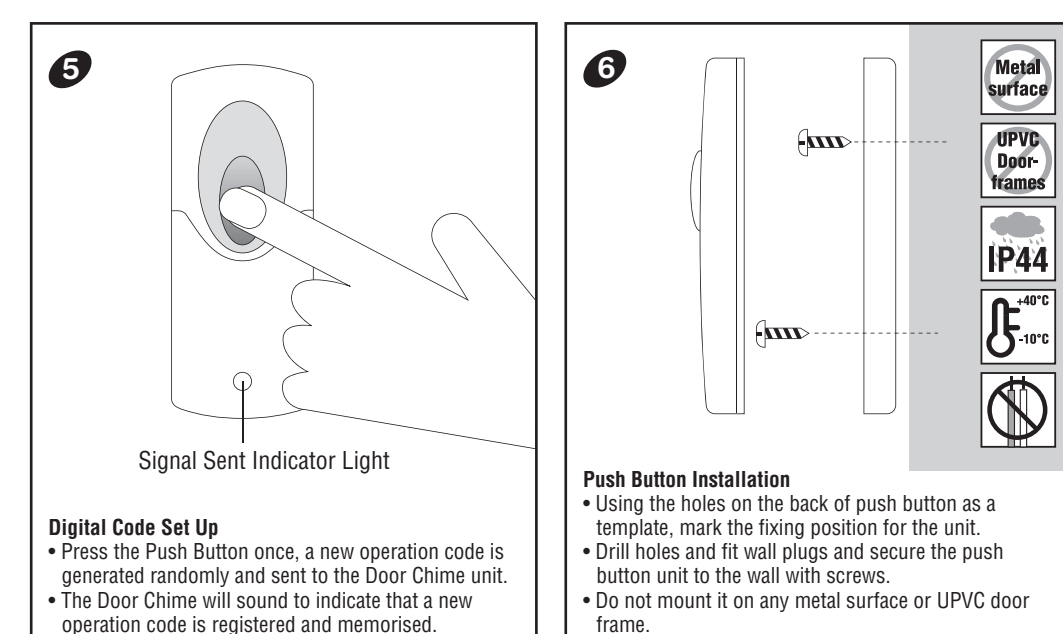
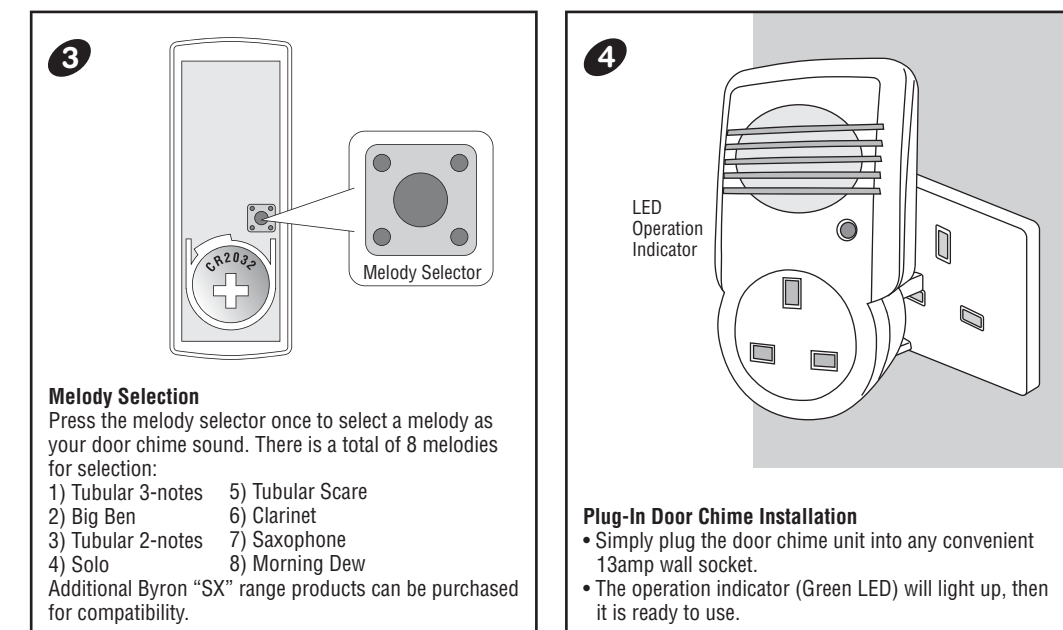
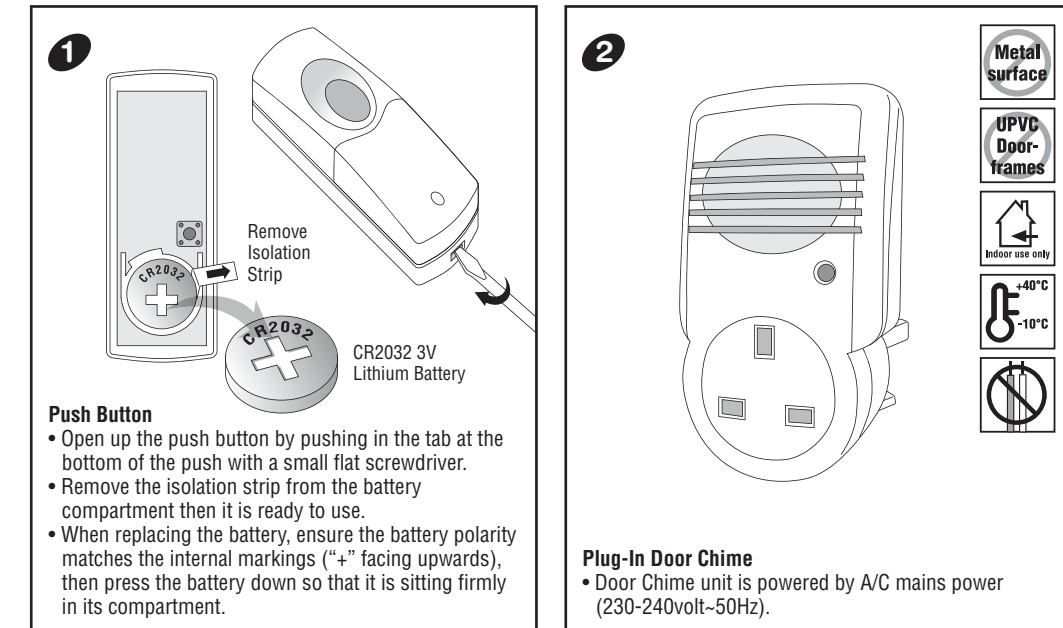


Wire Free Plug-In Door Chime Kit SX-20



Wire Free Plug-In Door Chime Kit

SX-20

Push Button unit
Power: 1 x 3volt Lithium battery (CR2032 - included)
Door Chime unit
Power: A/C mains power (230-240volt ~ 50Hz), work with any 13amp wall socket

Melody Selection

There are 8-melodies for selection:

- 1) Tubular 3-notes
- 2) Big Ben
- 3) Tubular 2-notes
- 4) Solo
- 5) Tubular Scare
- 6) Clarinet
- 7) Saxophone
- 8) Morning Dew

Additional Byron "SX" range products can be purchased for compatibility.

Digital Code Set Up

The Door Chime kit is equipped with an advanced random and self-learning operation coding ability therefore no setting is needed. Read the following instructions before use.

1. First time operation:

After battery installation on the Push Button and plug Door Chime in power, press the Push Button once and it will generate a new operation code randomly and send a wireless signal to the Door Chime unit. The door chime unit will sound to indicate that new operation code is registered and memorised.

2. Interference from a similar unit operating nearby:

- a) Simply remove the battery from the Push Button and un-plug the Door Chime unit and rest for 10 seconds, this will erase the memory.
- b) Insert the battery into the Push Button and plug Door Chime in power, the door chime unit will give 2-beeps to indicate that it is ready for the new code registration. Press the Push Button once, it will generate a new operation code randomly and send a wireless signal to the Door Chime and it will sound to indicate that new operation code is registered and memorised.

3. Front and back door Bell Push operation:

- a) Remove the batteries from the Push Buttons (Front & Back Door) and un-plug the Door Chime unit and rest for 10 seconds, it will erase the memory.
- b) Insert the batteries into the Push Buttons and plug Door Chime in power, the door chime unit will give 2-beeps to indicate that it is ready for the new code registration.
- c) Press the front door Push Button once, it will generate a new operation code randomly and send a wireless signal to the door chime unit and it will sound to indicate that a new operation code is registered and memorised.
- d) After, (within 2 minutes) press the back door Push Button once, it will generate a new operation code randomly and send a wireless signal to the door chime unit and it will sound to indicate that new operation code is registered and memorised. The door chime unit has the ability to memorise both operation codes.
- e) Test to ensure correct operation before final installation.

Adjust The Volume

Rotate the switch to adjust the sound volume.

Important

1. Do not mount either unit close to fireplace or expose to high temperatures.
2. Do not expose the Door Chime unit to direct sunlight or moisture
3. Always use alkaline battery. Please dispose of old, defective batteries in an environmentally friendly manner in accordance with the relevant legislation.
4. Make sure that no naked flame sources, such as lighted candles, should be placed on the unit.
5. The unit should not be exposed to dripping or splashing and no objects filled with liquids, such as vases, should be placed on the unit.
6. **CAUTION:** Replace only with the same or equivalent type of battery that is recommended by the manufacturer.
7. **CAUTION:** Make sure batteries are installed correctly as per the internal markings.
8. **CAUTION:** Danger of explosion if battery is incorrectly installed or replaced.
9. **IMPORTANT:** There are no serviceable parts in the units, do not attempt to repair it.

Trouble Shooting & User Hints

If the door chime unit does not sound, please check the following:

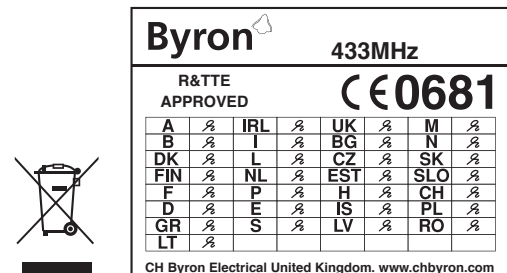
- a) Flat batteries in either Push Button - change the battery.
- b) Wrong battery polarity in either Push Button - re-insert the battery.
- c) Door Chime unit is not powered - switch on the wall socket.
- d) Push Button and Door Chime units are not on the same operation codes - re-set the code (see digital code set up).
- e) Units are out of range - Operate the Chime unit within the operation range.

Specification

Operating Temperature: -10C - +40C
Operating Distance: 100metre (330ft approx. - in open field & at suitable condition)
Selectable Tone: Total Eight (8) melodies available
Digital Code: Total two hundred fifty six (256) possible digital codes

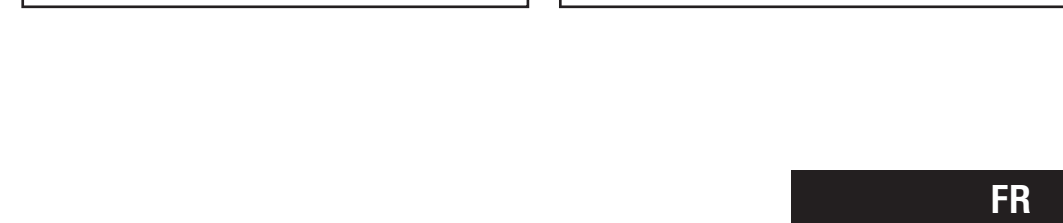
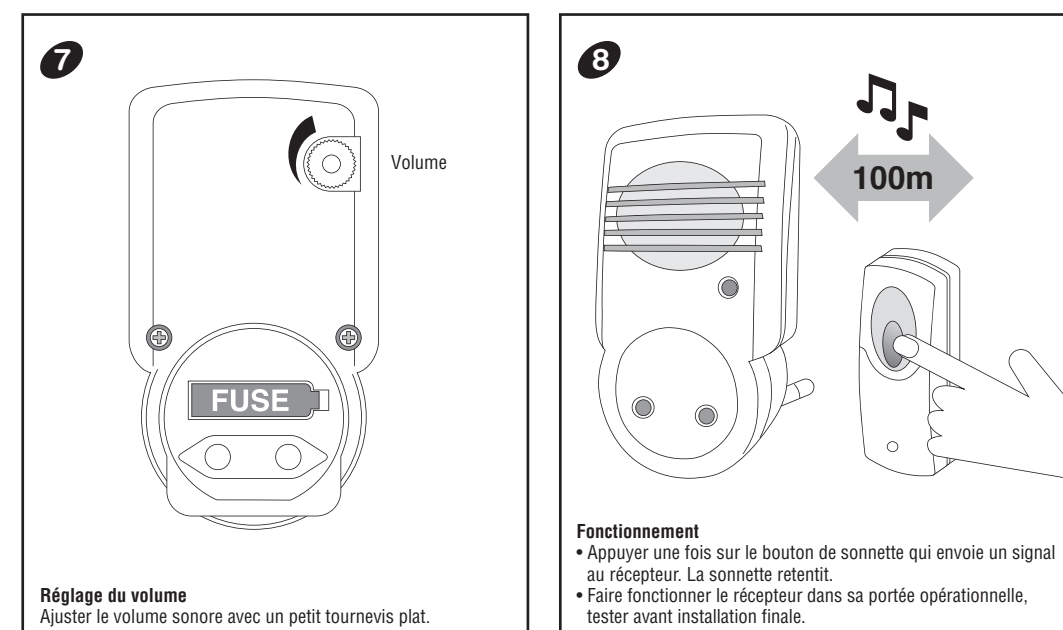
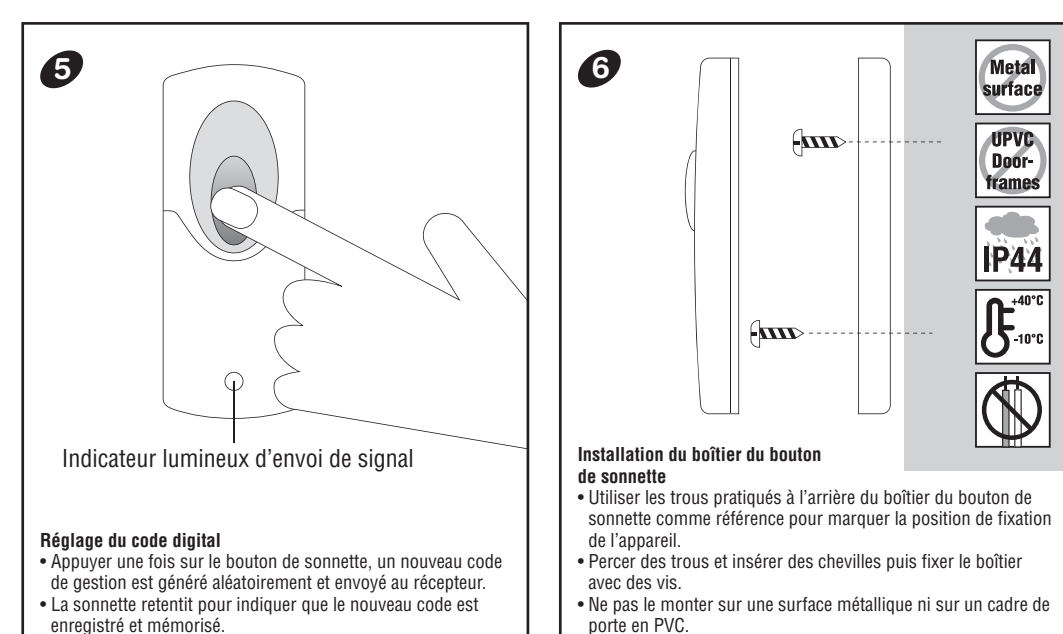
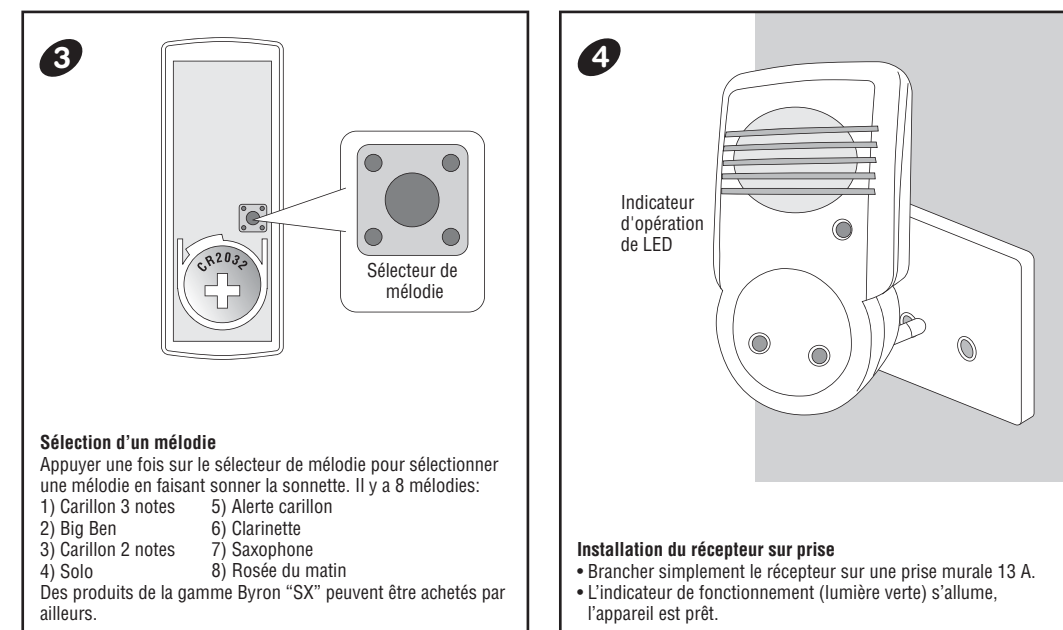
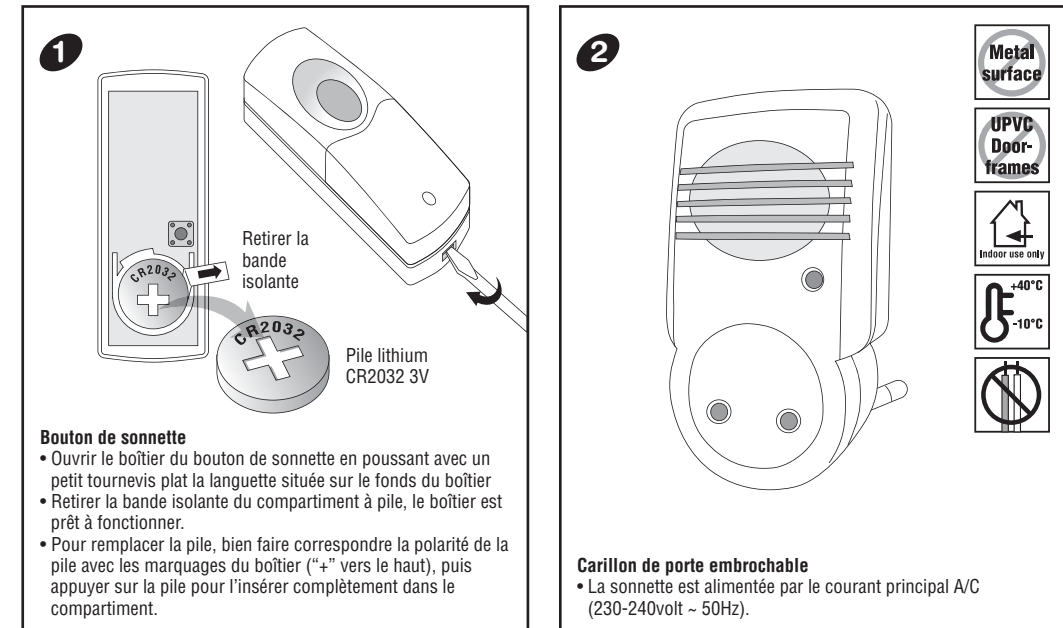
"Type R2 Device - device where the sound output is created by the initial operation of the control and where the period of sound output continues for the designed duration irrespective of condition of the control."

CH Byron Electrical Ltd
Byron House
34 Sherwood Rd, Astonfield
Bromsgrove, B60 3DR
UK
Tel: 0845 2301231
e: support@chbyron.com
w: www.chbyron.com



GB

Kit de carillon sans fil a brancher SX-20



FR

Kit de carillon sans fil a brancher

SX-20

Bouton de sonnette
Alimentation: 1 pile lithium 3 volts (CR2032 - incluse)
Récepteur
Alimentation: courant principal A/C (230-240volt ~ 50Hz), fonctionne avec toute prise murale

Sélection mélodie

Il y a 8 mélodies disponibles:

- 1) Carillon 3 notes
 - 2) Big Ben
 - 3) Carillon 2 notes
 - 4) Solo
 - 5) Alerte carillon
 - 6) Clarinette
 - 7) Saxophone
 - 8) Rosée du matin
- Des produits de la gamme Byron "SX" peuvent être achetés par ailleurs.

Réglage code digital

Cette sonnette est équipée d'une fonction avancée de gestion par code, aléatoire et auto-mémorisante, ne nécessitant aucun réglage. Lire les instructions suivantes avant utilisation.

1. Première utilisation:

Une fois les piles installées dans le bouton de sonnette et les récepteur et émetteurs de la sonnette, appuyer une fois sur le bouton de sonnette qui génère alors aléatoirement un code de gestion et envoie un signal au récepteur. Celui-ci sonne, indiquant que le nouveau code est enregistré et mémorisé.

2. Interférence d'appareils similaires présents dans le voisinage:

- a) Retirer les piles du bouton de sonnette et des autres appareils et attendre 10 secondes, ceci efface la mémoire.
- b) Ré-insérer les piles dans le boîtier du bouton de sonnette et les autres appareils, le récepteur émet 2 bips indiquant qu'il est prêt à enregistrer un nouveau code. Appuyer une fois sur le bouton de sonnette qui génère alors aléatoirement un nouveau code de gestion et envoie un signal au récepteur. Celui-ci sonne, indiquant que le nouveau code est enregistré et mémorisé.

3. Fonctionnement pour deux sonnettes, porte principale et porte arrière:

- a) Retirer les piles des boîtiers des boutons de sonnette (portes principale et arrière) et des autres appareils et attendre 10 secondes, ceci efface la mémoire.
- b) Ré-insérer les piles dans les boîtiers des boutons de sonnette et les autres appareils; le récepteur émet 2 bips indiquant qu'il est prêt à enregistrer un nouveau code.
- c) Appuyer une fois sur le bouton de la porte principale pour générer aléatoirement un nouveau code et envoyer un signal au récepteur, la sonnette retentit pour indiquer que le nouveau code est enregistré et mémorisé.
- d) Puis (dans les 2 minutes qui suivent) appuyer une fois sur la sonnette de la porte arrière pour générer aléatoirement un nouveau code et envoyer un signal au récepteur, la sonnette retentit pour indiquer que le nouveau code est enregistré et mémorisé. Le récepteur peut enregistrer les deux codes.
- e) Tester les sonnettes pour s'assurer qu'elles fonctionnent correctement avant de terminer l'installation.

Réglage du volume

Ajuster le volume sonore avec un petit tournevis plat.

Important

1. Ne monter aucun des appareil à proximité d'une source de feu ou dans un endroit exposé à de hautes températures.
2. Ne pas exposer le récepteur à la lumière directe du soleil ni à l'humidité
3. Se débarrasser des piles usagées de manière respectueuse de l'environnement selon les règlements concernés.
4. Attention à ne placer aucune source de flamme nue, telle que bougies, sur l'appareil.
5. L'appareil ne doit pas être exposé au risque d'être arrosé ou éclaboussé et aucun objet rempli de liquide, vases par exemple, ne doit être placé dessus.
6. **ATTENTION:** Remplacer les piles uniquement par des piles de même type ou de type équivalent recommandé par le fabricant.
7. **ATTENTION:** S'assurer que les piles sont correctement installées, selon les marquages intérieurs.
8. **ATTENTION:** Danger d'explosion en cas d'erreur d'installation ou de remplacement des piles.
9. **IMPORTANT:** cet appareil ne contient aucun élément réparable, ne pas tenter de réparer.

Dépannage & conseils

Si la sonnette ne sonne pas, vérifier les éléments suivants:

- a) Pile usée dans l'un ou l'autre des boîtiers des boutons de sonnette - changer la pile.
- b) Erreur de polarité d'une des piles - réinsérer la pile.
- c) Récepteur débranché - le brancher à une prise murale.
- d) Le bouton et le récepteur ne sont pas réglés sur le même code de gestion - réinitialiser le code (voir réglage du code digital).
- e) Les appareils sont hors de portée - brancher le récepteur à une distance correspondant à sa capacité de portée.

Caractéristiques techniques

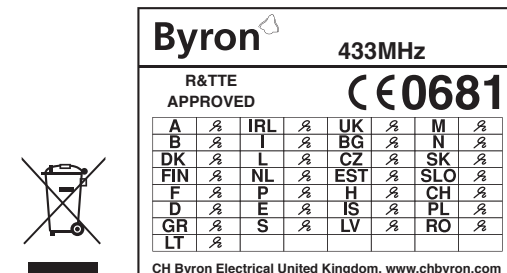
Température de fonctionnement: -10C - +40C
Distance de fonctionnement: 100 mètres (330ft approx. - en champ ouvert & dans les conditions nécessaires)

Tonalités à sélectionner: Huit (8) mélodies disponibles

Code digital: En tout deux cent cinquante six (256) codes digitaux possibles

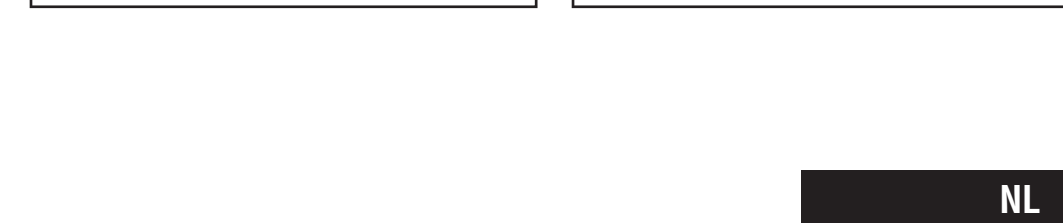
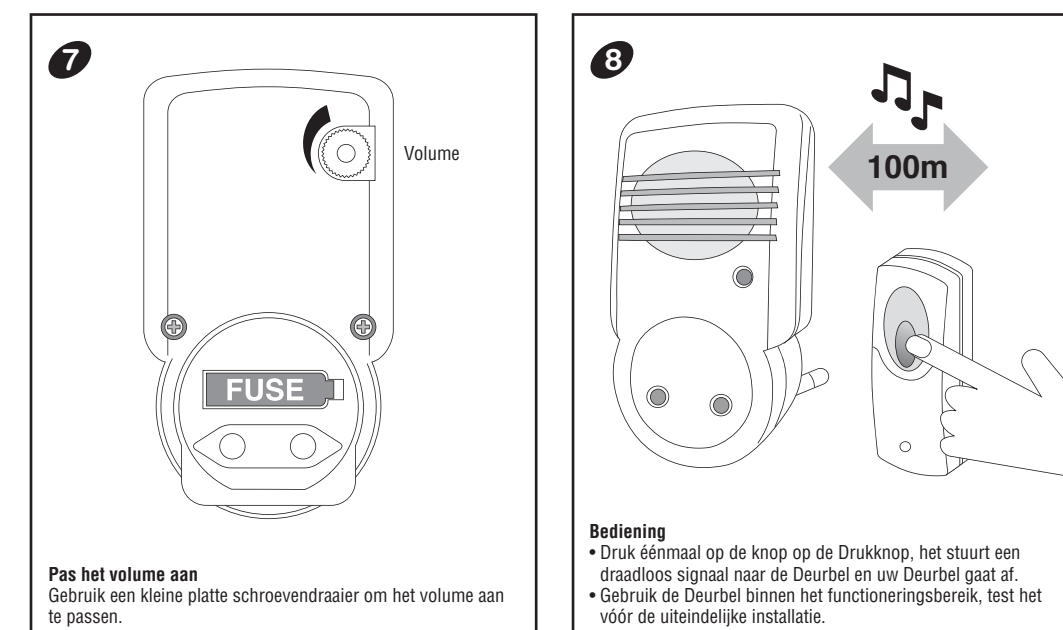
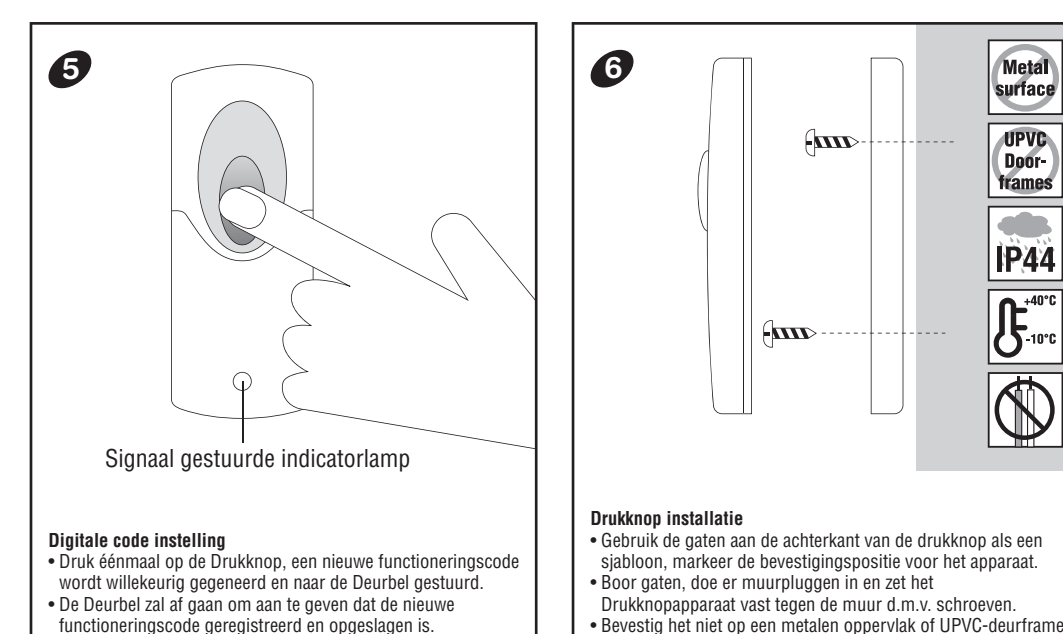
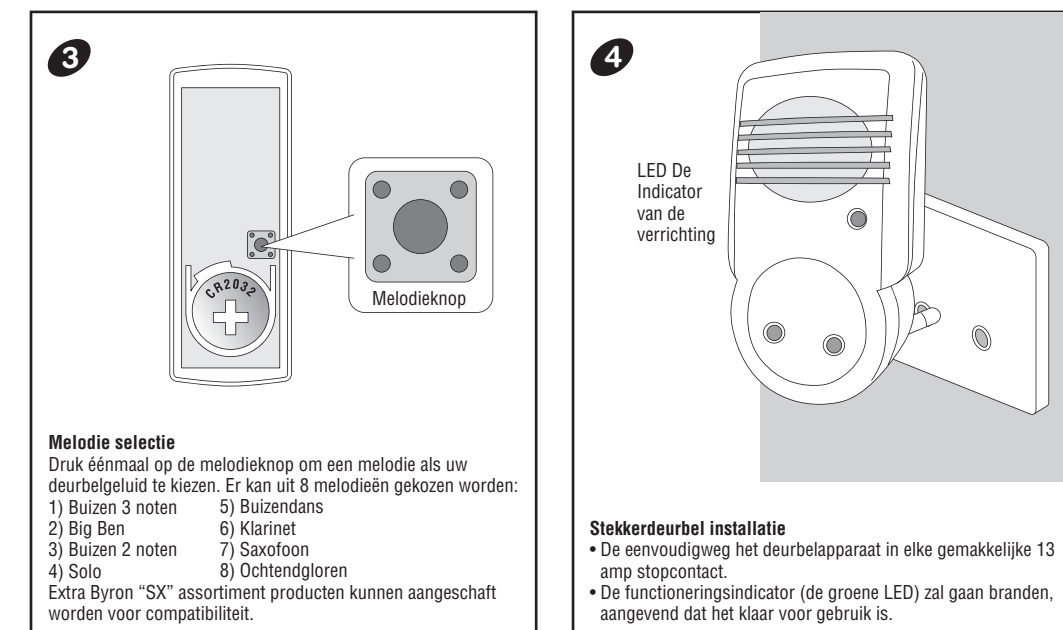
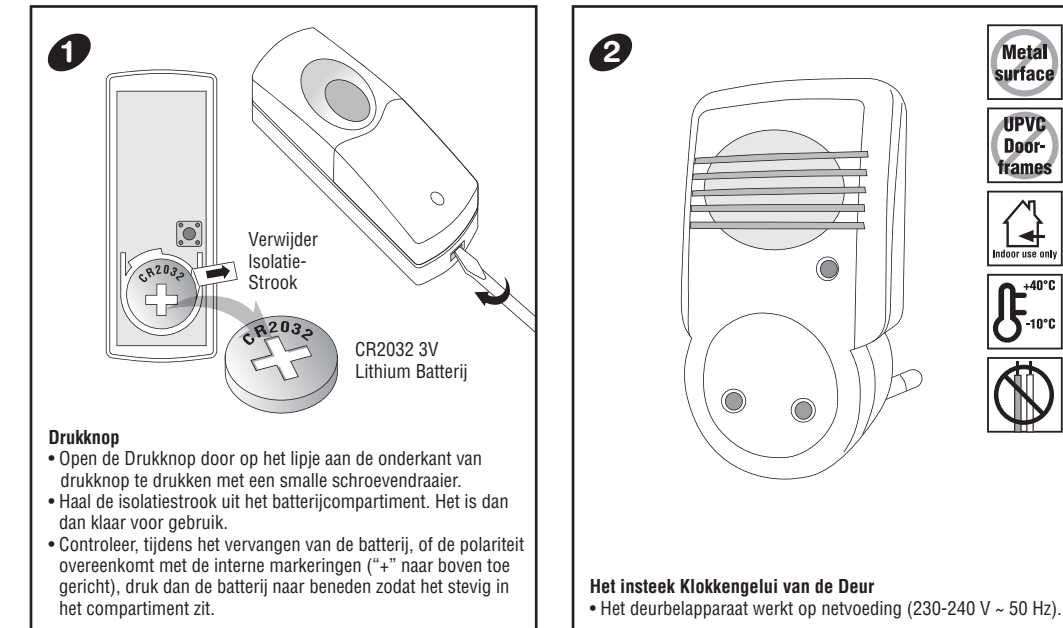
"Appareil de type R2 - appareil dont la sortie de son est créée par l'activation initiale d'une commande et où la période de son s'étale sur une durée déterminée quelles que soient les conditions de commande."

CH Byron Electrical Ltd
Byron House
34 Sherwood Rd, Astonfield
Bromsgrove, B60 3DR
UK
Tel: 0845 2301231
e: support@chbyron.com
w: www.chbyron.com



NL

Draadloos insteekbare gong SX-20



NL

Draadloos insteekbare gong

SX-20

Drukknopapparaat
Energie: 1 x 3volt lithium batterij (CR2032 - inclusief)
Stekkerdeurbel
Voeding: netvoeding (230-240 V ~ 50Hz), werkt op ieder stopcontact

Melodie selectie

Er zijn 8 melodieën waaruit gekozen kan worden:

- 1) Buizen 3 notes
 - 2) Big Ben
 - 3) Buizen 2 notes
 - 4) Solo
 - 5) Buizendans
 - 6) Klarinet
 - 7) Saxofon
 - 8) Ochtendgloren
- Extra Byron "SX" assortiment producten kunnen aangeschaft worden voor compatibiliteit.

Digitale code instelling

De Deurbel is voorzien van een geavanceerde, willekeurige en zelflerende gebruikscodering, waardoor dus geen instelling nodig is. Lees de volgende aanwijzingen vóór gebruik.

1. Voor het eerste gebruik:

Druk na installatie van de batterij in de Drukknop-en Deurbel eenheden eenmaal op de Drukknop, welke vervolgens willekeurig een nieuwe gebruikscodering zal genereren en een draadloos signaal sturen naar de Deurbel. De Deurbel zal zich laten horen ter bevestiging dat de nieuwe gebruikscodering geregistreerd en opgeslagen is.

2. Storing van een gelijksoortige eenheid die in de buurt werkzaam is:

- a) U hoeft slechts de batterijen uit de Drukknop-en Deurbel eenheden te halen en dan 10 seconden te wachten, dit zal het geheugen wissen.
- b) Steek de batterijen weer in de Drukknop-en Deurbel eenheden en de Deurbel zal vervolgens 2 piepjes laten horen om aan te geven dat het gereed is voor een nieuwe codering. Druk eenmaal op de Drukknop, welke vervolgens willekeurig een nieuwe gebruikscodering zal genereren en een draadloos signaal sturen naar de Deurbel. De Deurbel zal zich laten horen ter bevestiging dat de nieuwe gebruikscodering geregistreerd en opgeslagen is.

3. Voor- en achterdeurbel functioneren:

- a) Haal de batterijen uit de Drukknop(en) achterdeur en laat ze voor 10 seconden rusten, reset dan de Deurbelapparaten. Dit zal het geheugen wissen. De Deurbel zal 2 piepjes laten horen om aan te geven dat het gereed is voor de nieuwe code registratie.
- b) Doe de batterijen in de Drukknop(en) voor- en achterdeur.
- c) Druk éénmaal op de Voordrukknop, het zal een nieuwe functioneringscode willekeurig genereren en een draadloos signaal sturen naar de Deurbel en het zal afgaan om aan te geven dat een nieuwe functioneringscode geregistreerd en opgeslagen is.
- d) Druk daarna (binnen 2 minuten) éénmaal op de Achterdrukknop, het zal een nieuwe functioneringscode willekeurig genereren en een draadloos signaal sturen naar de Deurbel en het zal afgaan om aan te geven dat een nieuwe functioneringscode geregistreerd en opgeslagen is. De Deurbel is in staat om beide functioneringscodes op te slaan en zal alleen met deze functioneren.
- e) Test het om te controleren of het correct functioneert voordat het geïnstalleerd gaat worden.

Pas het volume aan.

Gebruik een kleine platte schroevendraaier om het volume aan te passen.

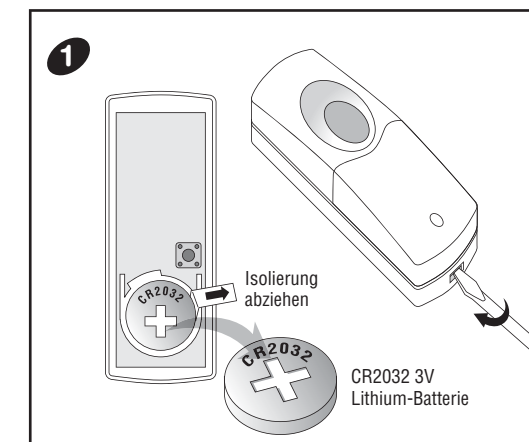
Belangrijk

1. Bevestig beide apparaten niet in de nabijheid van een openhaard en stel ze ook niet bloot aan hoge temperaturen.
2. Stel de Deurbel niet bloot aan direct zonlicht of vocht.
3. Gooi oude of defecte batterijen weg op een milieuvriendelijke manier in overeenstemming met de daarbij te vinden wetten.
4. Zorg er voor dat geen open vuurbronnen, zoals brandende kaarsen geplaatst worden op het apparaat.
5. Het apparaat mag niet blootgesteld worden aan druppels of spatten en zorg ervoor dat er geen voerwerpen gevuld met vloeistof, zoals vazen, op het apparaat gezet worden.
6. **OPGELET:** Vervang het alleen door hetzelfde of soortgelijke batterij die aanbevolen wordt door de fabrikant.
7. **OPGELET:** Controleer of de batterijen er goed in gedaan worden zoals aangegeven door de interne markeringen.
8. **OPGELET:** Er is explosiegevaar als de batterij verkeerd geïnstalleerd of vervangen wordt.
9. **BELANGRIJK:** Er zijn geen onderdelen in de apparaten die onderhouden moeten worden, probeer ze niet te repareren.

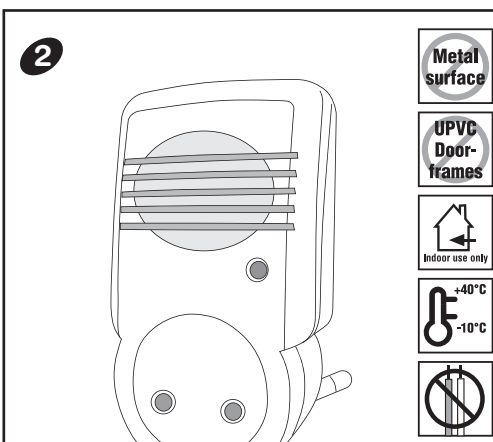
Probleemoplossing en gebruikerstips.

Als de Deurbel niet af gaat, controleer dan het volgende:

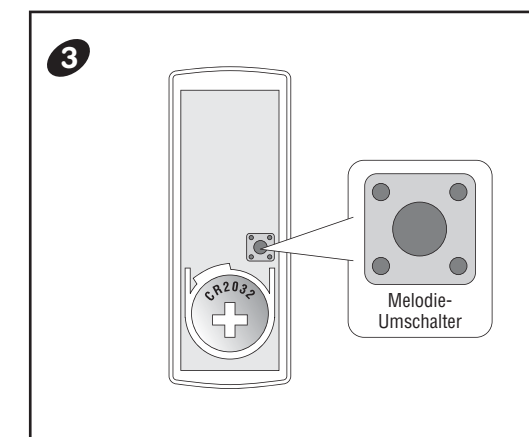
Drahtfreier einsteckbarer Klingel satz SX-20



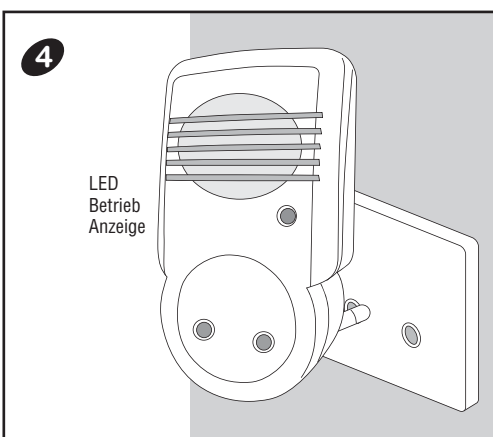
Klingeltaste
 • Öffnen Sie die Klingeltaste mit einem kleinen Schraubendreher.
 • Entfernen Sie den Isolierstreifen im Batteriefach, die Klingeltaste ist nun betriebsbereit.
 • Achten Sie beim Austauschen der Batterie bitte auf die Polarität (+ nach oben) und setzen Sie die Batterie fest ein.



Einsteckür-Glockenspiel
 • Klingel wird mit Netzspannung versorgt (230-240V - 50Hz).



Melodie-Umschalter
 Drücken Sie den Umschalter zur Auswahl einer der 8 Melodien für Ihren Türgong:
 1) Gong 3-Ton 5) Gong
 2) Big Ben 6) Klarinette
 3) Gong 2-Ton 7) Saxophon
 4) Solo 8) Morning Dew
 Erweiterung mit Byron "SX" Produkten ist möglich.



Plug-in Türgong Installation
 • Türgong einfach in die Steckdose stecken.
 • Die Statusanzeige (grüne LED) leuchtet auf, wenn der Türgong betriebsbereit ist.

Drahtfreier einsteckbarer Klingel satz SX-20

Klingeltaste
 Versorgung: 1 x 3 Volt Lithium-Knopfzelle (CR2032 - mitgeliefert)
Türgong
 Spannungsversorgung: Netzspannung (230-240 Volt- 50Hz), einfach an der Steckdose anschließen

Melodiewahl
 Ihnen stehen 8 Melodien zur Verfügung:
 1) Gong 3-Ton
 2) Big Ben
 3) Gong 2-Ton
 4) Solo
 5) Gong
 6) Klarinette
 7) Saxophon
 8) Morning Dew
 Erweiterung mit Byron "SX" Produkten ist möglich.

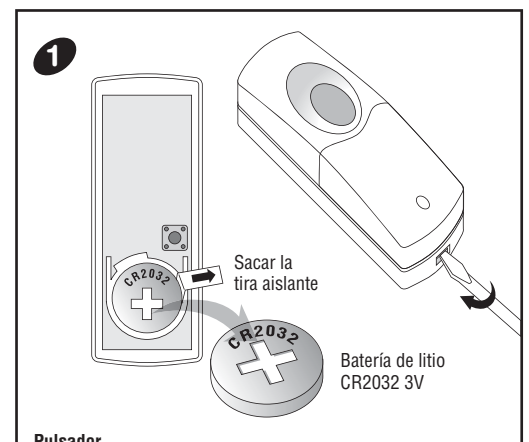
Digitalcode Setup
 Der Türgong ist mit einer zufalls-codierten Code-Einlesung ausgestattet, daher ist keine Einstellung notwendig. Bitte lesen Sie nachstehende Anleitungen vor Inbetriebnahme.

1. Erstbenutzung:
 Nach dem Einsetzen der Batterien in Klingeltaste und Türgongs drücken Sie einmal die Klingeltaste, damit wird der neue Code automatisch über Funk übertragen. Der Türgong ertönt, damit ist der neue Code registriert und gespeichert.

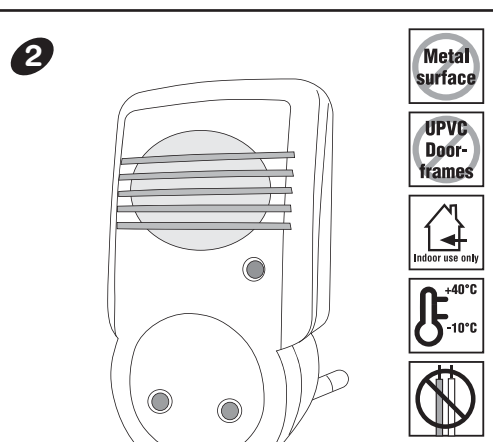
2. Störungen, die von ähnlichen Geräten ausgehen:
 a) Entnehmen Sie die Batterien für 10 Sekunden aus Klingeltaste und Türgongs, damit wird der Speicher gelöscht.
 b) Setzen Sie die Batterien wieder in Klingeltaste und Türgongs ein. Es werden zwei Signaltöne zur Bestätigung der Empfangsbereitschaft des neuen Registriercodes abgegeben. Drücken Sie einmal die Klingeltaste, damit wird der neue Code automatisch über Funk übertragen. Der Türgong ertönt, damit ist der neue Code registriert und gespeichert.

3. Haustür- und Hintertür-Betrieb:
 a) Nehmen Sie die Batterien für 10 Sekunden aus den Klingeltasten (Haustür und Hintertür) und den Türgongs, damit wird der Speicher gelöscht.
 b) Setzen Sie die Batterien in die Klingeltasten ein (Haustür und Hintertür) und die Türgongs wieder ein. Es werden zwei Signaltöne zur Bestätigung der Empfangsbereitschaft des neuen Registriercodes abgegeben.
 c) Drücken Sie die Klingeltaste der Haustür einmal, damit wird der neue Code automatisch über Funk übertragen. Der Türgong ertönt, damit ist der neue Code registriert und gespeichert.
 d) Anschließend (innerhalb von 2 Minuten) drücken Sie die Klingeltaste der Hintertür einmal, damit wird der neue Code automatisch über Funk übertragen. Der Türgong ertönt, damit ist der neue Code registriert und gespeichert. Der Türgong speichert beide Codes und arbeitet nun mit beiden Codes.
 e) Testen Sie den Betrieb vor der endgültigen Montage.

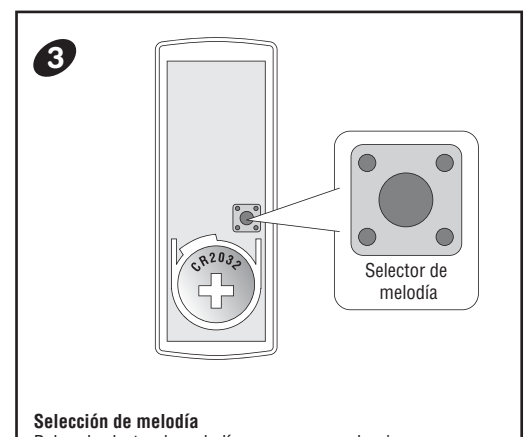
Juego de timbre inalámbrico enchufable SX-20



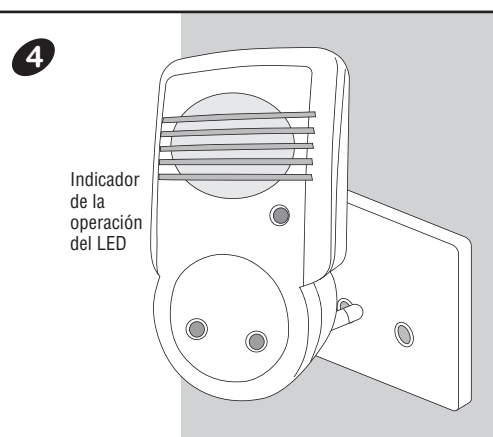
Pulsador
 • Abra el pulsador presionando la pestaña en la parte inferior del pulsador con un destornillador pequeño plano.
 • Saque la tira aislante del compartimento de baterías y estará listo para el uso.
 • Cuando cambie la batería, asegúrese de que la polaridad de la batería coincida con las indicaciones internas ("+" mirando hacia arriba), y presione la batería hacia abajo de modo que se sienta con firmeza en el compartimento.



Carillón de puerta enchufable
 • La unidad del timbre está alimentada por corriente CA (230-240 voltios-50Hz).



Selección de melodía
 Pulse el selector de melodía una vez para seleccionar una melodía como sonido del timbre de puerta. Pueden seleccionarse 8 melodías:
 1) Tubular 3 notas 5) Escala tubular
 2) Big Ben 6) Clarinete
 3) Tubular 2 notas 7) Saxofón
 4) Solo 8) Rocio
 Pueden adquirirse productos adicionales de la gama "SX" de Byron por la compatibilidad.



Instalación del timbre con enchufe
 • Enchufe el timbre en cualquier toma de corriente adecuada de 15 amperios.
 • El indicador de funcionamiento (LED verde) se encenderá, y estará listo para el uso.

juego de timbre inalámbrico enchufable SX-20

Unidad de pulsador
 Alimentación: 1 batería de litio de 3 voltios (CR2032 - incluida)
Unidad de timbre
 Alimentación: Corriente CA (230-240 voltios - 50Hz), funciona con cualquier toma de corriente

Selección de melodía
 Pueden seleccionarse 8 melodías:
 1) Tubular 3 notas
 2) Big Ben
 3) Tubular 2 notas
 4) Solo
 5) Escala tubular
 6) Clarinete
 7) Saxofón
 8) Rocio
 Pueden adquirirse productos adicionales de la gama "SX" de Byron por la compatibilidad.

Configuración del código digital
 El kit de timbre está equipado con una avanzada función de codificación aleatoria y auto memorizada, por lo que no precisa configuración. Lea las instrucciones siguientes antes del uso.

1. Primer uso:
 Después de instalar la batería en el pulsador y el timbre, presione el pulsador una vez y se generará aleatoriamente un nuevo código de funcionamiento, y se mandará una señal inalámbrica a la unidad de timbre. La unidad de timbre sonará, indicando que se ha registrado y memorizado un nuevo código de funcionamiento.

2. Interferencias de una unidad similar cercana:
 a) Saque la batería del pulsador y el timbre, déjelo 10 segundos, y se borrará la memoria.
 b) Introduzca las baterías en los pulsadores y enchufe el timbre a la corriente, la unidad de timbre emitirá 2 pitidos para indicar que está lista para el nuevo registro de código. Pulse el pulsador una vez, generará aleatoriamente un nuevo código de funcionamiento y enviará una señal inalámbrica al timbre, y sonará para indicar que se ha registrado y memorizado un nuevo código de funcionamiento.

3. Funcionamiento del pulsador de puerta delantera y posterior:
 a) Saque la batería de los pulsadores (puertas delantera y posterior) y el timbre, déjelo 10 segundos, y se borrará la memoria.
 b) Introduzca las baterías en los pulsadores y el timbre, la unidad de timbre emitirá 2 pitidos para indicar que está lista para el nuevo registro de código.
 c) Pulse el pulsador de la puerta delantera una vez, generará aleatoriamente un nuevo código de funcionamiento y enviará una señal inalámbrica al timbre, y sonará para indicar que se ha registrado y memorizado un nuevo código de funcionamiento.
 d) Después (en unos 2 minutos) pulse el pulsador de la puerta posterior una vez, generará aleatoriamente un nuevo código de funcionamiento y enviará una señal inalámbrica al timbre, y sonará para indicar que se ha registrado y memorizado un nuevo código de funcionamiento. La unidad de timbre puede memorizar ambos códigos de funcionamiento.
 e) Pruébelo para garantizar un funcionamiento correcto antes de la instalación definitiva.

DECLARATION OF CONFORMITY

Société: CH Byron Electrical Ltd
 Adresse: Byron House, Sherwood Rd, Aston Fields, Bromsgrove B60 3DR

Pays: UK

Declarons que le produit :

Description: SX20 - Kit De Carillon Sans Fil
 Référence produit: SX20 =SX30 (Tx)+SX20 (Rx)
 Marque de commercialisation BYRON

Est certifié conforme aux exigences définies dans la Directive du Conseil d'approximation des Etats Membres suivante :

Compatibilité Electro magnétique (89/336/EEC)
 LVD Directive (73/23/EEC)
 Directive R&TTE (1999/5/EEC)

L'évaluation de conformité du produit par rapport aux exigences de Compatibilité Electro Magnétique a été effectuée sur la base des normes suivantes :
 EN 301 489-1: V1.4.1
 EN 301 489-3: V1.4.1

Les exigences Electriques surette ont été vérifiées par rapport a la norme suivante:
 EN 60065:2002
 IEC 62080:2001

Les exigences radio ont été vérifiées par rapport à la norme suivante :
 EN 300 220-1 : V1.3.1
 EN 300 220-3 : V1.1.1

KONFORMITÄTserklärung

Firma: CH Byron Electrical Ltd
 Adresse: Byron House, Sherwood Rd, Aston Fields, Bromsgrove B60 3DR

Land: UK

Erklärung des Produktes:

Artikelbeschreibung: SX20 - Draadloze Gong
 Artikel-Nr.: SX20 =SX30 (Tx)+SX20 (Rx)
 Markenname: BYRON

Hiermit bestätigen wir, um die Anforderungen aus den Richtlinien des Rates über die Annäherung der Mitgliedsstaaten zu befolgen, die Anerkennung folgender Richtlinien:

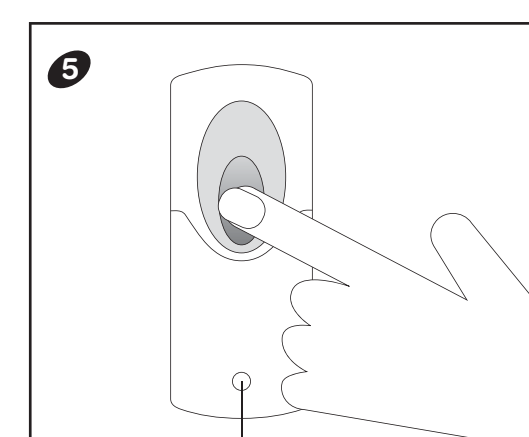
Elektromagnetische Verträglichkeit (EMC) (89/336/EEC)
 Niederspannungsrichtlinie (LVD) (73/23/EEC)
 R&TTE-Anforderung (1999/5/EEC)

Die Bewertung des Produktes bezüglich der Anforderung basierend auf den folgenden Standards:
 EN 301 489-1: V1.4.1
 EN 301 489-3: V1.4.1

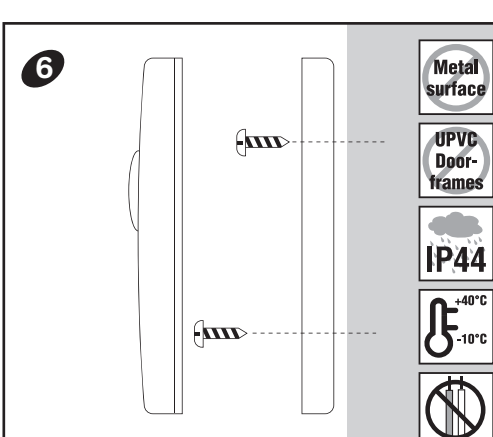
Die Anforderungen bezüglich Elektrischer Sicherheit basierend auf den folgenden Standards:
 EN 60065:2002
 IEC 62080:2001

Die Anforderungen bezüglich RF basierend auf den folgenden Standards:
 EN 300 220-1 : V1.3.1
 EN 300 220-3 : V1.1.1

Aurthorised Representative:
 Mr G Hunter
 CH Byron Electrical Ltd
 Byron House
 Sherwood Rd, Astonfield
 Bromsgrove, B60 3DR
 UK
 Tel:01527 557700
 Fax: 01527 557701



Digitalcode Setup
 • Drücken Sie den Klingelknopf einmal, ein neuer Registriercode wird nach dem Zufallsprinzip an den Türgong gesendet.
 • Der Türgong ertönt, damit ist die Registrierung erfolgt und gespeichert.



Installation der Klingeltaste
 • Benutzen Sie die Bohrlöcher zum Markieren der Bohrungen als Schablone.
 • Bohren Sie die Löcher und setzen Sie Wanddübel ein, schrauben Sie die Klingeltaste an.
 • Nicht auf Metall- oder UPVC-Türrahmen montieren.

Lautstärke einstellen

Mit einem kleinen Schraubendreher stellen Sie die Lautstärke ein.

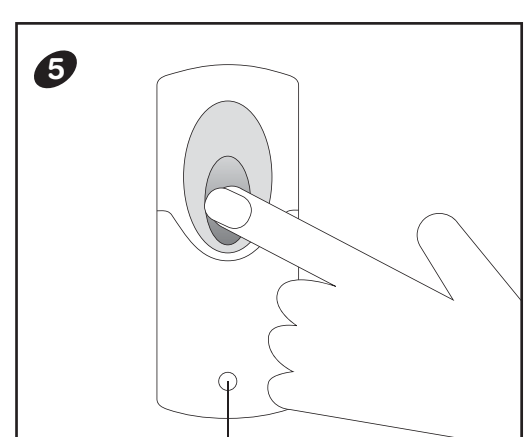
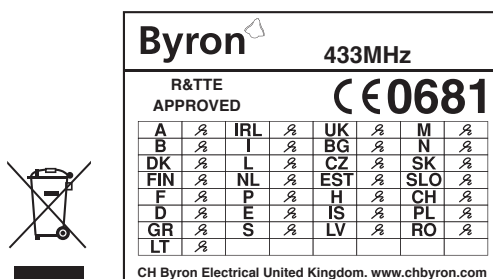
Wichtige Hinweise
 1. Montieren Sie keines der Geräte in unmittelbarer Nähe eines Kamins, setzen Sie die Geräte keinen hohen Temperaturen aus.
 2. Setzen Sie den Türgong keiner direkten Sonneneinstrahlung oder Feuchtigkeit aus.
 3. Entsorgen Sie erschöpfte Batterien umweltgerecht.
 4. Stellen Sie keine offenen Flammen, wie beispielsweise Kerzen, auf dem Gerät ab.
 5. Setzen Sie das Gerät weder Tropf- noch Spritzwasser aus, stellen Sie keine wassergefüllten Gegenstände, wie beispielsweise Vasen, auf dem Gerät ab.
 6. **ACHTUNG:** Ersetzen Sie Batterien nur mit dem gleichen Typ, wie von Hersteller empfohlen.
 7. **ACHTUNG:** Achten Sie auf die Polarität, wie im Batteriefach markiert.
 8. **ACHTUNG:** Explosionsgefahr bei nicht korrekt eingesetzten Batterien.
 9. **WICHTIG:** Es befinden sich keine vom Verbraucher wartbaren Teile im Innern des Geräts, reparieren Sie das Gerät nicht selbst.

Störungserkennung und Tipps
 Falls der Türgong einmal nicht funktioniert, versuchen Sie bitte folgendes:
 a) Erschöpfte Batterie in einer der Klingeltasten - Tauschen Sie die Batterien aus.
 b) Falsche Polarität der Batterie in einer der Klingeltasten - Setzen Sie die Batterie neu ein.
 c) Türgong hat keinen Strom - Prüfen Sie den Stromkreis.
 d) Klingeltaste und Türgong haben nicht den gleichen Code - Stellen Sie den Code zurück (siehe Digitalcode Setup).
 e) Die Reichweite ist überschritten - Verringern Sie den Abstand zwischen Klingeltaste und Türgong.

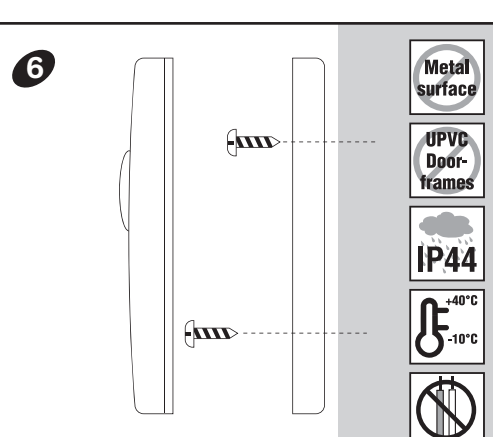
Spezifikationen
 Betriebstemperatur: -10°C bis +40°C
 Reichweite: 100 m (im freien Feld und unter besten Umständen)
 Melodien: Es stehen 8 Melodien zur Verfügung
 Digitalcode: Es stehen 256 mögliche Codes zur Verfügung

"Typ R2 Gerät - Gerät mit Tonausgabe durch erstmaligen Tastendruck, der Ton wird unabhängig von der Länge des Tastendrucks vollständig abgespielt."

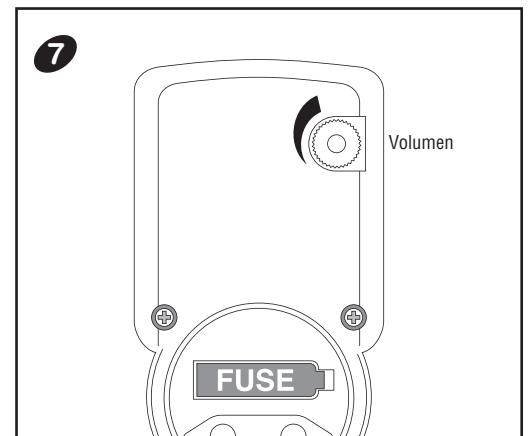
CH Byron Electrical Ltd
 Byron House
 34 Sherwood Rd, Astonfield
 Bromsgrove, B60 3DR
 UK
 Tel: 0845 2301231
 e: support@chbyron.com
 w: www.chbyron.com



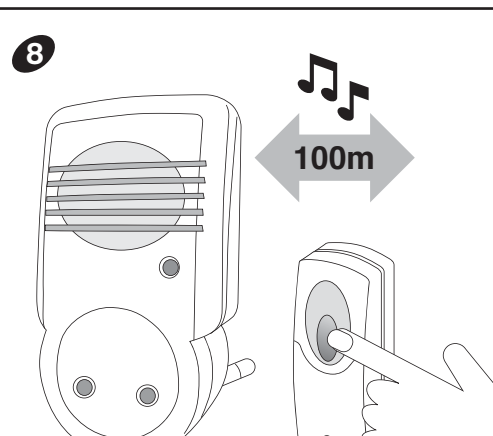
Configuración del código digital
 • Pulse una vez el pulsador, se generará aleatoriamente un código nuevo de funcionamiento y se enviará a la unidad de timbre.
 • El timbre sonará, indicando que se ha registrado y memorizado un nuevo código de funcionamiento.



Push Button Installation
 • Using the holes on the back of push button as a template, mark the fixing position for the unit.
 • Drill holes and fit wall plugs and secure the push button unit to the wall with screws.
 • Do not mount it on any metal surface or UPVC door frame.



Ajustar el volumen
 Use un destornillador pequeño para ajustar el volumen del sonido.



Funcionamiento
 • Pulse el botón del pulsador una vez, se enviará una señal inalámbrica digital al timbre y éste sonará.
 • Use la unidad de timbre dentro del alcance de funcionamiento, pruébela antes de la instalación definitiva.

Ajustar el volumen

Use un destornillador pequeño para ajustar el volumen del sonido.

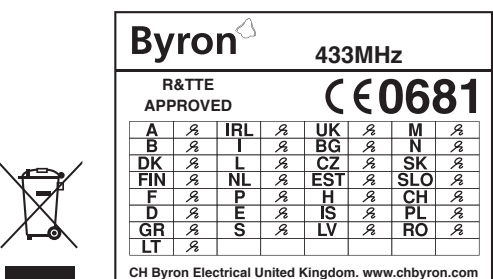
Importante
 1. No monte ninguna de las unidades cerca del fuego ni las exponga a altas temperaturas.
 2. No exponga la unidad de timbre a la luz del sol directa ni la humedad.
 3. Deseche las baterías defectuosas y viejas de un modo respetuoso con el medio ambiente, de acuerdo con la legislación aplicable.
 4. Asegúrese de que no se pongan fuentes de llama, como velas encendidas, sobre la unidad.
 5. La unidad no debe exponerse a goteo o salpicaduras, ni deben colocarse objetos llenos de líquidos, como jarrones, sobre el equipo.
 6. **PRECAUCIÓN:** Cambie solamente con el mismo tipo de batería o equivalente, recomendado por el fabricante.
 7. **PRECAUCIÓN:** Asegúrese de instalar correctamente las baterías según las indicaciones internas.
 8. **PRECAUCIÓN:** Riesgo de explosión si la batería se instala o cambia incorrectamente.
 9. **IMPORTANTE:** No hay piezas reparables en las unidades, no intente repararlas.

Solución de problemas y recomendaciones para el usuario
 Si la unidad de timbre no suena, compruebe lo siguiente:
 a) Baterías gastadas en algún pulsador - cambie la batería.
 b) Polaridad de batería incorrecta en algún pulsador - reintroduzca la batería.
 c) El timbre no tiene alimentación - enchufe a la toma de corriente.
 d) Las unidades de pulsador y timbre no están en los mismos códigos de funcionamiento - restablezca el código (ver configuración de código digital).
 e) Las unidades están fuera de alcance - Use la unidad de timbre dentro del alcance de funcionamiento.

Especificaciones
 Temperatura de uso: -10C - +40C
 Distancia de funcionamiento: 100 metros (aprox. 330 pies - en campo abierto y en condiciones adecuadas)
 Tono seleccionable: Ocho (8) melodías disponibles
 Código digital: Doscientos cincuenta y seis (256) códigos digitales posibles en total

"Dispositivo tipo R2" - dispositivo en el que la salida de sonido se genera con el funcionamiento inicial del control y en el que el periodo de salida de sonido continúa durante la duración establecida sin importar el estado del control".

CH Byron Electrical Ltd
 Byron House
 34 Sherwood Rd, Astonfield
 Bromsgrove, B60 3DR
 UK
 Tel: 0845 2301231
 e: support@chbyron.com
 w: www.chbyron.com



DE

ES