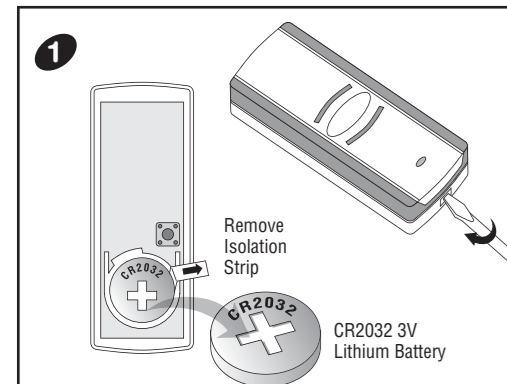
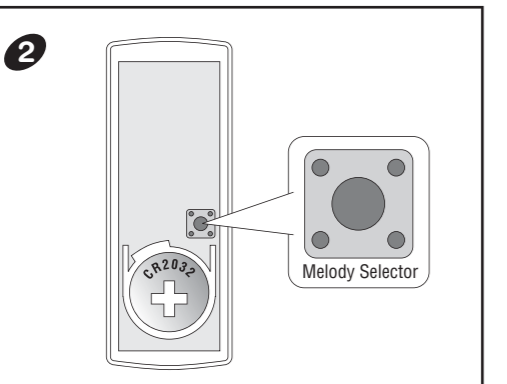


SX Range Bell Push

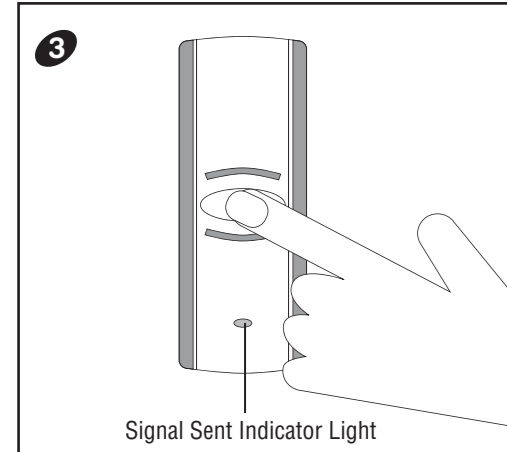


Push Button
 • Open up the push button by pushing in the tab at the bottom of the push with a small flat screwdriver.
 • Remove the isolation strip from the battery compartment then it is ready to use.
 • When replacing the battery, ensure the battery polarity matches the internal markings (+/- facing upwards), then press the battery down so that it is sitting firmly in its compartment.

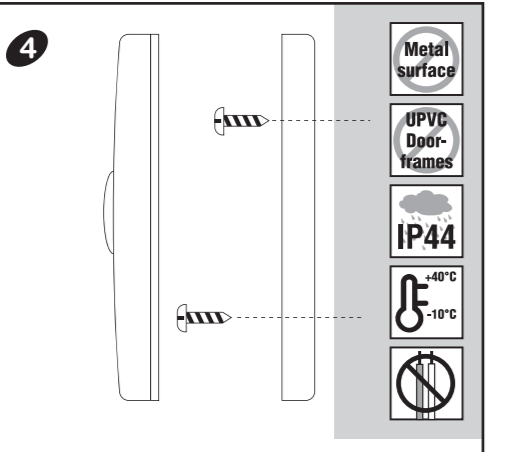
SX-38BN



Melody Selection
 Press the melody selector once to select the melody as door chime sound. There is a total of 8 melodies for selection:
 1) Tubular 3-notes 5) Tubular Scare
 2) Big Ben 6) Clarinet
 3) Tubular 2-notes 7) Saxophone
 4) Solo 8) Morning Dew
 Additional Byron "SX" range products can be purchased for compatibility.



Digital Code Set Up
 • Press the push button once, a new operation code is generated randomly and sent to the Door Chime unit.
 • The Door Chime will sound to indicate that a new operation code is registered and memorised.



Push Button Installation
 • Using the holes on the back of push button as a template, mark the fixing position for the push button.
 • Drill holes and fit wall plugs and secure the push button unit to the wall with screws.
 • Do not mount it on any metal surface or UPVC door frame.

Push Button unit
 Power: 1 x 3Volt Lithium battery (CR2032 - included)
Melody Selection
 Press the melody selector once to select a melody as your door chime sound. There is a total of 8-melodies for selection:
 1) Tubular 3-notes 3) Tubular 2-notes 5) Tubular Scare 7) Saxophone
 2) Big Ben 4) Solo 6) Clarinet 8) Morning Dew
 Additional Byron "SX" range products can be purchased for compatibility.

Digital Code Set Up
 The Door Chime kit is equipped with an advanced random and self-learning operation coding ability therefore no setting is needed. Read the following instructions before use.
 1. First time operation:
 After battery installation on the Push Button and Door Chime units, press the Push Button once and it will generate a new operation code randomly and send a wireless signal to the Door Chime unit. The door chime unit will sound to indicate that new operation code is registered and memorised.
 2. Interference from a similar unit operating nearby:
 a) Simply remove the batteries from the Push Button and Door Chime units and rest for 10 seconds, this will erase the memory.
 b) Insert the batteries into the Push Button and the Door Chime units, the door chime unit will give 2-beeps to indicate that it is ready for the new code registration. Press the Push Button once, it will generate a new operation code randomly and send a wireless signal to the Door Chime unit and it will sound to indicate that new operation code is registered and memorised.
 3. Front and back door Bell Push operation:
 a) Remove the batteries from the Push Buttons (Front & Back Door) and Door Chime units and rest for 10 seconds, this will erase the memory.
 b) Insert the batteries into the Push Buttons and Door Chime units; the door chime unit will give 2 beeps to indicate that it is ready for the new code registration.
 c) Press the front door Push Button once, it will generate a new operation code randomly and send a wireless signal to the door chime unit and it will sound to indicate that a new operation code is registered and memorised.
 d) After, (within 2 minutes) press the back door Push Button once, it will generate a new operation code randomly and send a wireless signal to the door chime unit and it will sound to indicate that new operation code is registered and memorised. The door chime unit has the ability to memorise both operation codes.
 e) Test to ensure correct operation before final installation.

Important
 1. Do not mount the Push Button close to fireplace or expose to high temperatures.
 2. Do not expose the Push Button unit to moisture
 3. Please dispose of old, defective batteries in an environmentally friendly manner in accordance with the relevant legislation.
 4. Make sure that no naked flame sources, such as lit candles, should be placed on the unit.
 The unit should not be exposed to dripping or splashing and that no objects filled with liquids, such as vases, shall be placed on the unit.
CAUTION: Replace only with the same or equivalent type of battery that is recommended by the manufacturer.
CAUTION: Make sure batteries are installed correctly as per internal markings.
CAUTION: Danger of explosion if battery is incorrectly installed or replaced.
IMPORTANT: There are no serviceable parts in the units, do not attempt to repair it.

Trouble Shooting & User Hints
 In case of the door chime unit does not sound, please check the following:
 a) Flat batteries in either Push Button or Door Chime units - change the batteries.
 b) Wrong battery polarity in either Push Button or Door Chime units - re-insert the batteries.
 c) Push Button or Door Chime units are not on the same operation codes - re-set the code (see digital code set up).
 d) Units are out of range - Operate the Chime unit within the operation range.

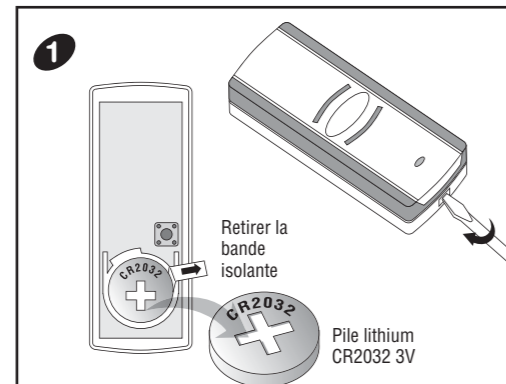
Specification
 Operating Temperature: -10C - +40C
 Selectable Tone: Total Eight (8) melodies available
 Digital Code: Total two hundred fifty six (256) possible digital codes

Type R2 Device - device where the sound output is created by the initial operation of the control and where the period of sound output continues for the designed duration irrespective of condition of the control.

CH Byron Electrical Ltd
 Byron House
 34 Sherwood Rd, Astonfield
 Bromsgrove, B60 3DR
 UK
 Tel: 0845 2301231
 e: support@chbyron.com
 w: www.chbyron.com

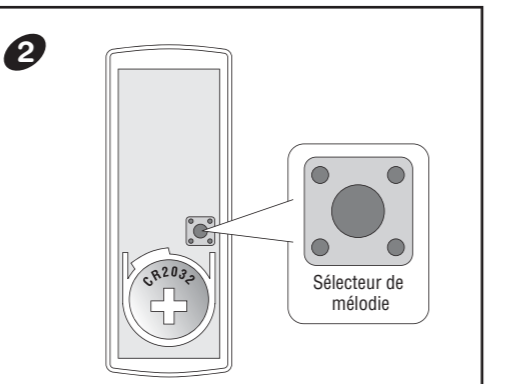


Poussée de Bell de la gamme SX

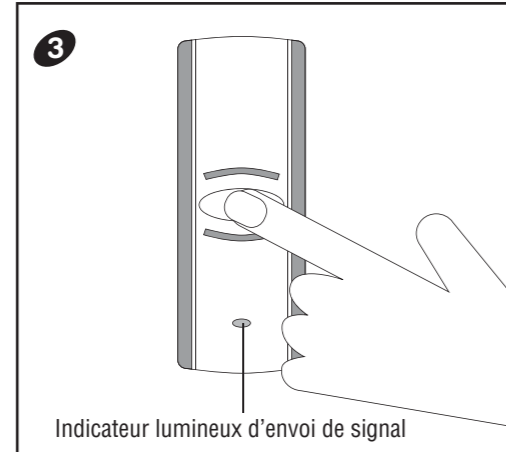


Bouton de sonnette
 • Ouvrir le boîtier du bouton de sonnette en poussant avec un petit tournevis plat la languette située sur le fond du boîtier.
 • Retirer la bande isolante du compartiment à pile, le boîtier est prêt à fonctionner.
 • Pour remplacer la pile, bien faire correspondre la polarité de la pile avec les marquages du boîtier (+/- vers le haut), puis appuyer sur la pile pour l'insérer complètement dans le compartiment.

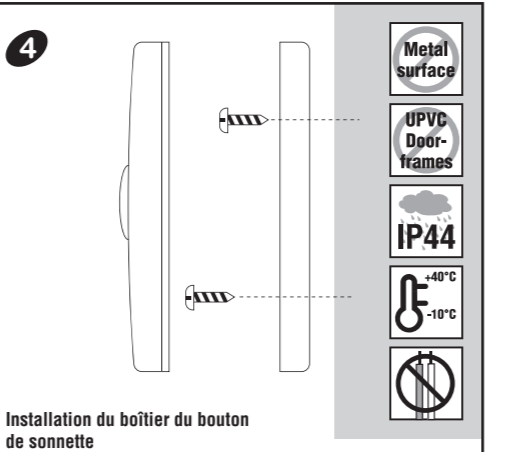
SX38BN



Sélection d'un mélodie
 Appuyer une fois sur le sélecteur de mélodie pour sélectionner une mélodie en faisant sonner la sonnette. Il y a 8 mélodies:
 1) Carillon 3 notes 5) Alerte carillon
 2) Big Ben 6) Clarinette
 3) Carillon 2 notes 7) Saxophone
 4) Solo 8) Rose du matin
 Des produits de la gamme Byron "SX" peuvent être achetés par ailleurs.



Réglage du code digital
 • Appuyer une fois sur le bouton de sonnette, un nouveau code de gestion est généré aléatoirement et envoyé au récepteur.
 • La sonnette retentit pour indiquer que le nouveau code est enregistré et mémorisé.



Installation du boîtier du bouton de sonnette
 • Utiliser les trous pratiqués à l'arrière du boîtier du bouton de sonnette comme référence pour marquer la position de fixation de l'appareil.
 • Percer des trous et insérer des chevilles puis fixer le boîtier avec des vis.
 • Ne pas le monter sur une surface métallique ni sur un cadre de porte en PVC.

Bouton de sonnette
 Alimentation: 1 pile lithium 3 volts (CR2032 - incluse)
Sélection mélodie
 Il y a 8 mélodies disponibles:
 1) Carillon 3 notes 3) Carillon 2 notes 5) Alerte carillon 7) Saxophone
 2) Big Ben 4) Solo 6) Clarinette 8) Rose du matin
 Des produits de la gamme Byron "SX" peuvent être achetés par ailleurs.

Réglage code digital
 Cette sonnette est équipée d'une fonction avancée de gestion par code, aléatoire et auto-mémorisante, ne nécessitant aucun réglage. Lire les instructions suivantes avant utilisation.
 1. Première utilisation:
 Une fois les piles installées dans le bouton de sonnette et les récepteur et émetteurs de la sonnette, appuyer une fois sur le bouton de sonnette qui génère alors aléatoirement un code de gestion et envoie un signal au récepteur. Celui-ci sonne, indiquant que le nouveau code est enregistré et mémorisé.
 2. Interférence d'appareils similaires présents dans les voisinages:
 a) Retirer les piles du bouton de sonnette et des autres appareils et attendre 10 secondes, ceci efface la mémoire.
 b) Ré-insérer les piles dans le boîtier du bouton de sonnette et les autres appareils, le récepteur émet 2 bips indiquant qu'il est prêt à enregistrer un nouveau code. Appuyer une fois sur le bouton de sonnette qui génère alors aléatoirement un nouveau code de gestion et envoie un signal au récepteur. Celui-ci sonne, indiquant que le nouveau code est enregistré et mémorisé.
 3. Fonctionnement pour deux sonnettes, porte principale et porte arrière:
 a) Retirer les piles des boîtiers des boutons de sonnette (portes principale et arrière) et des autres appareils et attendre 10 secondes, ceci efface la mémoire.
 b) Ré-insérer les piles dans les boîtiers des boutons de sonnette et les autres appareils; le récepteur émet 2 bips indiquant qu'il est prêt à enregistrer un nouveau code.
 c) Appuyer une fois sur le bouton de la porte principale pour générer aléatoirement un nouveau code et envoyer un signal au récepteur, la sonnette retentit pour indiquer que le nouveau code est enregistré et mémorisé.
 d) Puis (dans les 2 minutes qui suivent) appuyer une fois sur la sonnette de la porte arrière pour générer aléatoirement un nouveau code et envoyer un signal au récepteur, la sonnette retentit pour indiquer que le nouveau code est enregistré et mémorisé. Le récepteur peut enregistrer les deux codes.
 e) Tester les sonnettes pour s'assurer qu'elles fonctionnent correctement avant de terminer l'installation.

Important
 1. Ne monter aucun des appareils à proximité d'une source de feu ou dans un endroit exposé à de hautes températures.
 2. Ne pas exposer le récepteur à la lumière directe du soleil ni à l'humidité.
 3. Se débarrasser des piles usagées de manière respectueuse de l'environnement selon les règlements concernés.
 4. Attention à ne placer aucune source de flamme nue, telle que bougies, sur l'appareil.
 5. L'appareil ne doit pas être exposé au risque d'être arrosé ou éclaboussé et aucun objet rempli de liquide, vases par exemple, ne doit être placé dessus.
ATTENTION: Remplacer les piles uniquement par des piles de même type ou de type équivalent recommandé par le fabri quant.
ATTENTION: S'assurer que les piles sont correctement installées, selon les marquages intérieurs.
ATTENTION: Danger d'explosion en cas d'erreur d'installation ou de remplacement des piles.
IMPORTANT: Cet appareil ne contient aucun élément réparable, ne pas tenter de réparer.

Conseils
 Si la sonnette ne sonne pas, vérifier les éléments suivants:
 a) Pile usée dans l'un ou l'autre des boîtiers des boutons de sonnette - changer la pile.
 b) Erreur de polarité d'une des piles des boutons - réinsérer les piles.
 c) Le bouton et le récepteur ne sont pas réglés sur le même code de gestion - réinitialiser le code (voir réglage du code digital).
 d) Les appareils sont hors de portée - faire fonctionner le récepteur à une distance correspondant à sa capacité de portée.

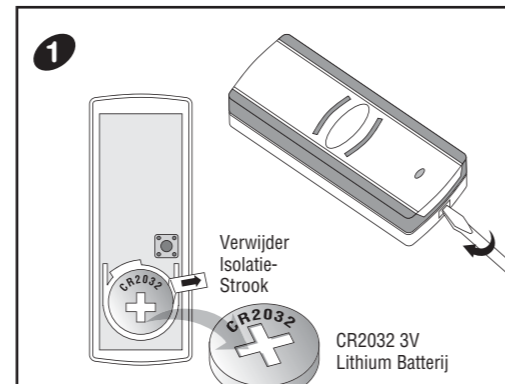
Caractéristiques techniques
 Température de fonctionnement: -10C - +40C
 Tonalités à sélectionner: Huit (8) mélodies disponibles
 Code digital: En tout deux cent cinquante six (256) codes digitaux possibles

Appareil de type R2 - appareil dont la sortie de son est créée par l'activation initiale d'une commande et où la période de son s'étale sur une durée déterminée quelles que soient les conditions de commande.

CH Byron Electrical Ltd
 Byron House
 34 Sherwood Rd, Astonfield
 Bromsgrove, B60 3DR
 UK
 Tel: 0845 2301231
 e: support@chbyron.com
 w: www.chbyron.com

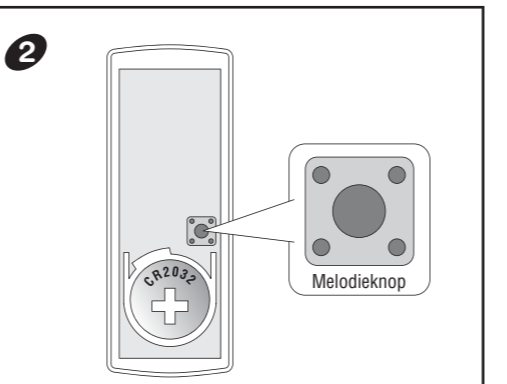


Strecke SX Bell Stoß

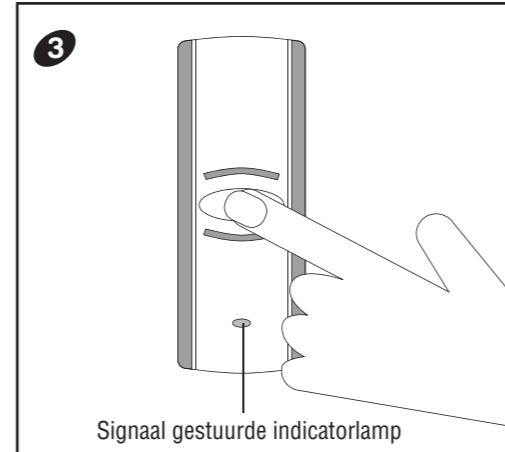


Drukknop
 • Open de Drukknop door op het lijze aan de onderkant van de drukknop te drukken met een smalle schroevendraaier.
 • Haal de isolatiestrook uit het batterijcompartiment. Het is dan klaar voor gebruik.
 • Controleer, tijdens het vervangen van de batterij, of de polariteit overeenkomt met de interne markeringen (+/- naar beneden), om de juiste aansluiting van de batterij naar bezeden zodat het stevig in het compartiment zit.

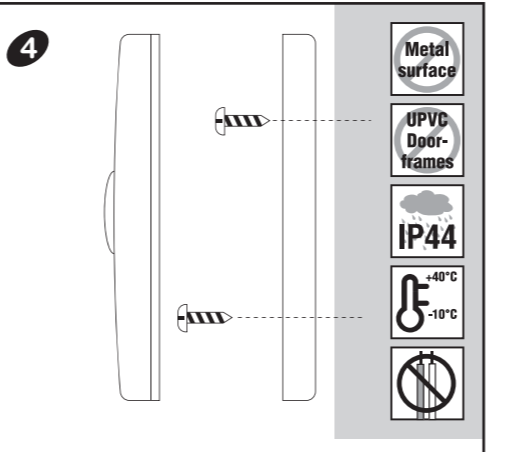
SX38BN



Melodie selectie
 Druk éénmaal op de melodieknop om een melodie als uw deurbelgeluid te kiezen. Er kan uit 8 melodieën gekozen worden:
 1) Buizen 3 noten 5) Buiszandans
 2) Big Ben 6) Klarinet
 3) Buizen 2 noten 7) Saxofoon
 4) Solo 8) Ochtendgloren
 Extra Byron "SX" assortiment producten kunnen aangeschaft worden voor compatibiliteit.



Digitale code instelling
 • Druk éénmaal op de Drukknop, een nieuwe functiecode wordt willekeurig gegenereerd en naar de Deurbel gestuurd.
 • De Deurbel zal af gaan om aan te geven dat de nieuwe functiecode geregistreerd en opgeslagen is.



Drukknop installatie
 • Gebruik de gaten aan de achterkant van de drukknop als een sjabloon, marker de bevestigingsposities voor het apparaat.
 • Boor gaten, doe er nauwlijgen in en zet het Drukknopapparaat vast tegen de muur d.m.v. schroeven.
 • Bevestig het niet op een metalen oppervlak of UPVC-deurframe.

Drukknopapparaat
 Energie: 1 x 3Volt lithium batterij (CR2032 - inclusief)
Melodie selectie
 Er zijn 8 melodieën waaruit gekozen kan worden:
 1) Buizen 3 noten 3) Buizen 2 noten 5) Buiszandans 7) Saxofoon
 2) Big Ben 4) Solo 6) Klarinette 8) Ochtendgloren
 Extra Byron "SX" assortiment producten kunnen aangeschaft worden voor compatibiliteit.

Digitale code instelling
 De Deurbelkit is voorzien van een geavanceerde, willekeurige en zelflerende gebruikscodering, waardoor dus geen instelling nodig is. Lees de volgende aanwijzingen voor gebruik.
 1. Voor het eerste gebruik:
 Druk na installatie van de batterij in de Drukknop-en Deurbel eenheden eenmaal op de Drukknop, welke vervolgens willekeurig een nieuwe gebruikscode zal genereren en een draadloos signaal sturen naar de Deurbel eenheid. De Deurbel zal zich laten horen ter bevestiging dat de nieuwe gebruikscode geregistreerd en opgeslagen is.
 2. Storing van een gelijksoortige eenheid die in de buurt werkzaam is:
 a) U hoeft slechts de batterijen uit de Drukknop-en Deurbel eenheden te halen en dan 10 seconden te wachten, dit zal het geheugen wissen.
 b) Steek de batterijen weer in de Drukknop-en Deurbel eenheden en de Deurbel zal vervolgens 2 piepjes laten horen om aan te geven dat het gereed is voor een nieuwe code registratie. Druk eenmaal op de Drukknop, welke vervolgens willekeurig een nieuwe gebruikscode zal genereren en een draadloos signaal sturen naar de Deurbel eenheid. De Deurbel zal zich laten horen ter bevestiging dat de nieuwe gebruikscode geregistreerd en opgeslagen is.
 3. Functionnement del pulsador de puerta delantera y posterior:
 a) Saque la batería de los pulsadores (puertas delantera y posterior) y el timbre, déjelo 10 segundos, y se borrará la memoria.
 b) Introduzca las baterías en los pulsadores y el timbre, la unidad de timbre emitirá 2 pitidos para indicar que está lista para el nuevo registro de código.
 c) Pulse el pulsador de la puerta delantera una vez, generará aleatoriamente un nuevo código de funcionamiento y enviará una señal inalámbrica al timbre, y sonará para indicar que se ha registrado y memorizado un nuevo código de funcionamiento.
 d) Después (en un momento) pulse el pulsador de la puerta posterior una vez, generará aleatoriamente un nuevo código de funcionamiento y enviará una señal inalámbrica al timbre, y sonará para indicar que se ha registrado y memorizado un nuevo código de funcionamiento. La unidad de timbre puede memorizar ambos códigos de funcionamiento.
 e) Pruébelo para garantizar un funcionamiento correcto antes de la instalación definitiva.

Belangrijk
 1. Bevestig beide apparaten niet in de nabijheid van een openhaard en stel ze ook niet bloot aan hoge temperaturen.
 2. Stel de Deurbel niet bloot aan direct zonlicht of vocht.
 3. Gooi oude of defecte batterijen weg op een milieuvriendelijke manier in overeenstemming met de daarbij van toepassing zijnde wetten.
 4. Zorg er voor dat geen open vuurbronnen, zoals brandende kaarsen geplaatst worden op het apparaat.
 5. Het apparaat mag niet blootgesteld worden aan druppels of spatten en zorg ervoor dat er geen voerwerpen gevuld met vloeistof, zoals vazen, op het apparaat gezet worden.
OPGELET: Vervang het alleen door hetzelfde of soortgelijke batterij die aanbevolen wordt door de fabrikant.
OPGELET: Controleer of de batterijen er goed in gedaan worden zoals aangegeven door de interne markeringen.
OPGELET: Er is explosiegevaar als de batterij verkeerd geïnstalleerd of vervangen wordt.
BELANGRIJK: Er zijn geen onderdelen in de apparaten die onderhouden moeten worden, probeer ze niet te repareren.

Gebruikerstips
 Als de Deurbel niet af gaat, controleer dan het volgende:
 a) Lege batterijen in beide Drukknoppen, vervang de batterijen.
 b) Verkeerde batterijpolariteit in beide Drukknoppen, doe de batterijen er opnieuw in.
 c) De Drukknop en de Deurbel hebben niet dezelfde functiecodes, reset de code (zie Digitale code instelling).
 d) De apparaten zijn buitenbereik, gebruik de Deurbel binnen het operationele bereik.

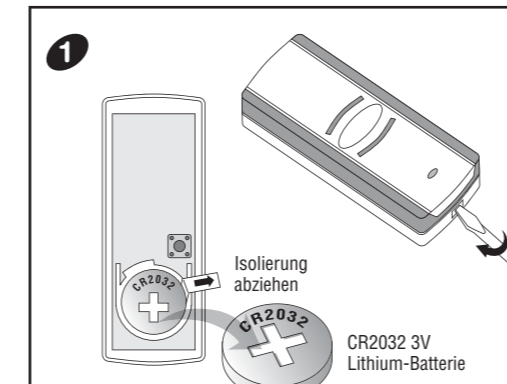
Specificaties
 Functietemperatuur: -10C - +40C
 Melodieën: Selecteerbare melodie: Er zijn acht (8) melodieën beschikbaar
 Digitale code: Er zijn in totaal tweehonderdzesenvestig (256) mogelijke digitale codes

Type R2 apparaat, apparaat waar de geluidsuiter geëcreerd wordt door de initiele instelling van de bediening en waar de periode van geluidsuiter voortgaat voor de bepaalde tijdsduur ongeacht de toestand van de bediening.

CH Byron Electrical Ltd
 Byron House
 34 Sherwood Rd, Astonfield
 Bromsgrove, B60 3DR
 UK
 Tel: 0845 2301231
 e: support@chbyron.com
 w: www.chbyron.com

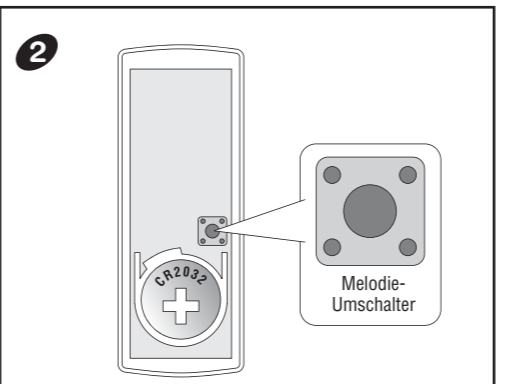


SX de Belknop van de waaier

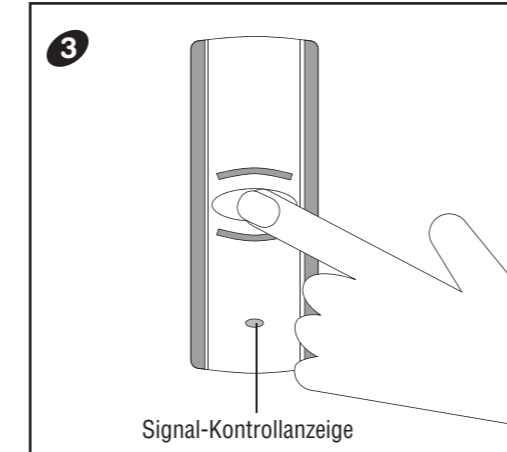


Klingelaste
 • Öffen Sie die Klingelaste mit einem kleinen Schraubendreher.
 • Entfernen Sie den Isolierstreifen im Batteriefach, die Klingelaste ist nun betriebsbereit.
 • Achten Sie beim Austauschen der Batterie bitte auf die Polarität (+ nach oben) und setzen Sie die Batterie fest ein.

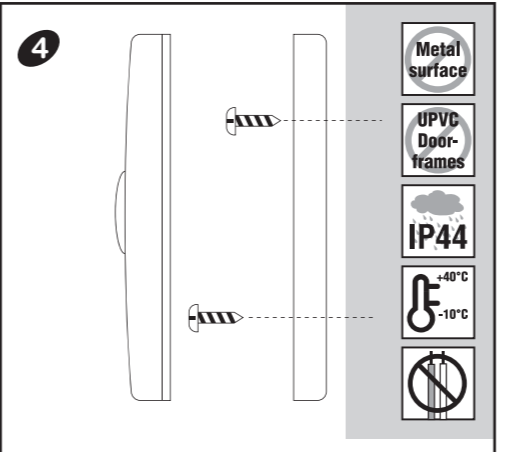
SX38BN



Melodie-Umschalter
 Drücken Sie den Umschalter zur Auswahl einer der 8 Melodien für Ihren Türgong:
 1) Gong 3-Ton 5) Gong
 2) Big Ben 6) Klarinette
 3) Gong 2-Ton 7) Saxophon
 4) Solo 8) Morning Dew
 Erweiterung mit Byron "SX" Produkten ist möglich.



Digitalcode Setup
 • Drücken Sie den Klingelaste einmal, ein neuer Registrierungscode wird nach dem Zellaufspritz an den Türgong gesendet.
 • Der Türgong ertönt, damit ist die Registrierung erfolgt und gespeichert.



Installation der Klingelaste
 • Benutzen Sie die Bohrlöcher zum Markieren der Bohrungen als Schablone.
 • Bohren Sie die Löcher und setzen Sie Wanddübel ein, schrauben Sie die Klingelaste an.
 • Nicht auf Metall- oder UPVC-Türnahmen montieren.

Klingelaste
 Versorgung: 1 x 3 Volt Lithium-Knopzelle (CR2032 - mitgeliefert)
Melodiewahl
 Ihnen stehen 8 Melodien zur Verfügung:
 1) Gong 3-Ton 3) Gong 2-Ton 5) Gong 7) Saxophon
 2) Big Ben 4) Solo 6) Klarinette 8) Morning Dew
 Erweiterung mit Byron "SX" Produkten ist möglich.

Digitalcode Setup
 Der Türgong ist mit einer zufallscoodierten Code-Einlesung ausgestattet, daher ist keine Einstellung notwendig. Bitte lesen Sie nachstehende Anleitungen vor Inbetriebnahme.
 1. Erstbenutzung:
 Nach dem Einsetzen der Batterien in Klingelaste und Türgongs drücken Sie einmal die Klingelaste, damit wird der neue Code automatisch über Funk übertragen. Der Türgong ertönt, damit ist der neue Code registriert und gespeichert.
 2. Störungen, die von ähnlichen Geräten ausgehen:
 a) Entfernen Sie die Batterien für 10 Sekunden aus Klingelaste und Türgongs, damit wird der Speicher gelöscht.
 b) Setzen Sie die Batterien wieder in Klingelaste und Türgongs ein. Es werden zwei Signaltöne zur Bestätigung der Empfangsbereitschaft des neuen Registriercodes abgegeben. Drücken Sie einmal die Klingelaste, damit wird der neue Code automatisch über Funk übertragen. Der Türgong ertönt, damit ist der neue Code registriert und gespeichert.
 3. Haustür- und Hintertür-Betrieb:
 a) Nehmen Sie die Batterien für 10 Sekunden aus den Klingelasten (Haustür und Hintertür) und den Türgongs, damit wird der Speicher gelöscht.
 b) Setzen Sie die Batterien in die Klingelasten ein (Haustür und Hintertür) und die Türgongs wieder ein. Es werden zwei Signaltöne zur Bestätigung der Empfangsbereitschaft des neuen Registriercodes abgegeben.
 c) Drücken Sie die Klingelaste der Haustür einmal, damit wird der neue Code automatisch über Funk übertragen. Der Türgong ertönt, damit ist der neue Code registriert und gespeichert.
 d) Anschließend (innerhalb von 2 Minuten) drücken Sie die Klingelaste der Hintertür einmal, damit wird der neue Code automatisch über Funk übertragen. Der Türgong ertönt, damit ist der neue Code registriert und gespeichert.
 e) Testen Sie den Betrieb vor der endgültigen Montage.

Wichtige Hinweise
 1. Montieren Sie keines der Geräte in unmittelbarer Nähe eines Kamins, setzen Sie die Geräte keinen hohen Temperaturen aus.
 2. Setzen Sie den Türgong keiner direkten Sonneneinstrahlung oder Feuchtigkeit aus.
 3. Entsorgen Sie erschöpfte Batterien umweltgerecht.
 4. Stellen Sie keine offenen Flammen, wie beispielsweise Kerzen, auf dem Gerät ab.
 5. Setzen Sie das Gerät weder Tropf- noch Spritzwasser aus, stellen Sie keine wassergefüllten Gegenstände, wie beispielsweise Vasen, auf dem Gerät ab.
 6. **ACHTUNG:** Ersetzen Sie Batterien nur mit dem gleichen Typ, wie vom Hersteller empfohlen.
 7. **ACHTUNG:** Achten Sie auf die Polarität, wie im Batteriefach markiert.
 8. **ACHTUNG:** Explosionsgefahr bei nicht korrekt eingesetzten Batterien.
 9. **WICHTIG:** Es befinden sich keine vom Verreiber wartbaren Teile im Innern des Geräts, reparieren Sie das Gerät nicht selbst.

Tips
 Falls der Türgong einmal nicht funktioniert, versuchen Sie bitte folgendes:
 a) Erschöpfte Batterie in einer der Klingelasten - Tauschen Sie die Batterien aus.
 b) Falsche Polarität der Batterien in der Klingelaste - Setzen Sie die Batterie neu ein.
 c) Klingelaste und Türgong haben nicht den gleichen Code - Stellen Sie den Code zurück (siehe Digitalcode Setup).
 d) Die Reichweite ist überschritten - Verringern Sie den Abstand zwischen Klingelaste und Türgong.

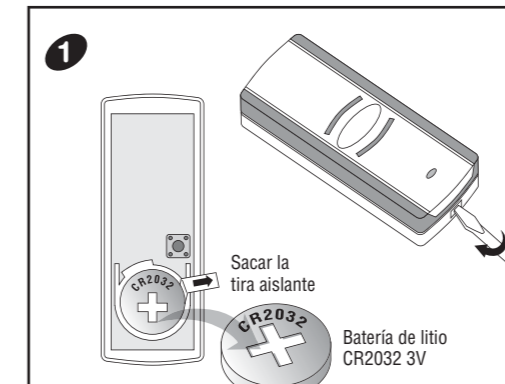
Spezifikationen
 Betriebstemperatur: -10°C bis +40°C
 Melodien: Es stehen 8 Melodien zur Verfügung
 Digitalecode: Es stehen 256 mögliche Codes zur Verfügung

Typ R2 Gerät - Gerät mit Tonausgabe durch erstmaligen Tastendruck, der Ton wird unabhängig von der Länge des Tastendrucks vollständig abgespielt.

CH Byron Electrical Ltd
 Byron House
 34 Sherwood Rd, Astonfield
 Bromsgrove, B60 3DR
 UK
 Tel: 0845 2301231
 e: support@chbyron.com
 w: www.chbyron.com

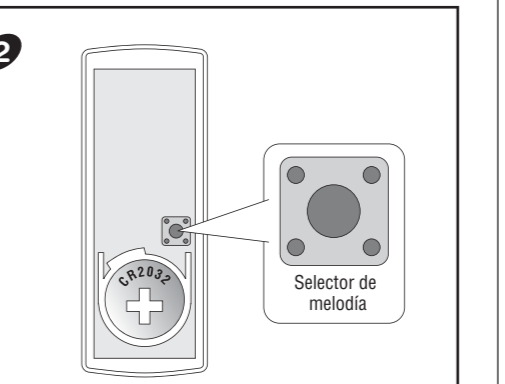


Empuje de Bell de la gama SX

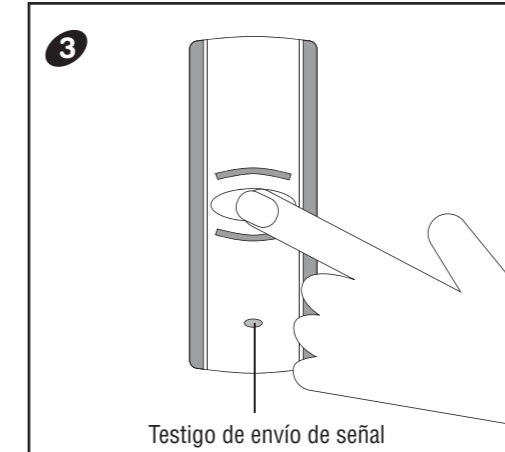


Pulsador
 • Abra el pulsador presionando la pestiela en la parte inferior del pulsador con un destornillador pequeño plano.
 • Saque la tira aislante del compartimento de baterías y estará lista para el uso.
 • Cuando cambia la batería, asegúrese de que la polaridad de la batería coincida con las indicaciones internas (+/- mirando hacia arriba) y presione la batería hasta abajo de modo que se asiente con firmeza en el compartimento.

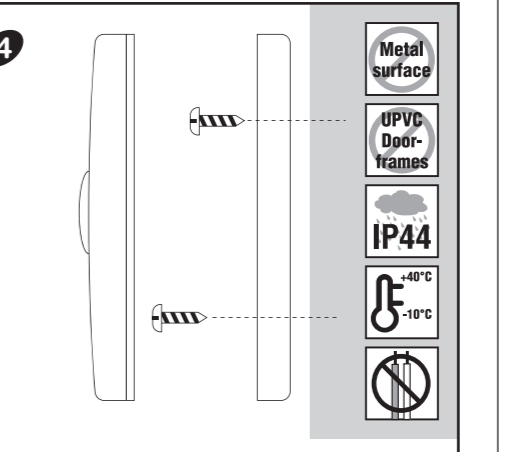
SX38



Selección de melodía
 Pulse el selector de melodía una vez para seleccionar una melodía como sonido del timbre de puerta. Pueden seleccionarse 8 melodías:
 1) Tubular 3 notas 5) Escala tubular
 2) Big Ben 6) Clarineta
 3) Tubular 2 notas 7) Saxofón
 4) Solo 8) Rocio
 Pueden adquirirse productos adicionales de la gama "SX" de Byron por la compatibilidad.



Configuración del código digital
 • Pulse una vez el pulsador, se generará aleatoriamente un código nuevo de funcionamiento y se enviará a la unidad de timbre.
 • El timbre sonará, indicando que se ha registrado y memorizado un nuevo código de funcionamiento.



Instalación del pulsador
 • Mediante los agujeros de la parte trasera del pulsador como plantilla, marque la posición de fijación de la unidad.
 • Taladre los agujeros, ponga los tacos y fije el pulsador a la pared con tornillos.
 • No lo monte sobre superficies metálicas o marcos de puerta de UPVC.

Unidad de pulsador
 Alimentación: 1 batería de litio de 3 voltios (CR2032 - incluida)
Selección de melodía
 Pueden seleccionarse 8 melodías:
 1) Tubular 3 notas 3) Tubular 2 notas 5) Escala tubular 7) Saxofón
 2) Big Ben 4) Solo 6) Clarineta 8) Rocio
 Pueden adquirirse productos adicionales de la gama "SX" de Byron por la compatibilidad.

Configuración del código digital
 El kit de timbre está equipado con una avanzada función de codificación aleatoria y auto memorizada, por lo que no precisa configuración. Lea las instrucciones siguientes antes del uso.
 1. Primer uso:
 Después de instalar la batería en el pulsador y el timbre, presione el pulsador una vez y se generará aleatoriamente un nuevo código de funcionamiento, y se mandará una señal inalámbrica a la unidad de timbre. La unidad de timbre sonará, indicando que se ha registrado y memorizado un nuevo código de funcionamiento.
 2. Interferencias de una unidad similar cercana:
 a) Saque la batería del pulsador y el timbre, déjelo 10 segundos, y se borrará la memoria.
 b) Introduzca las baterías en los pulsadores y enchufe el timbre a la corriente, la unidad de timbre emitirá 2 pitidos para indicar que está lista para el nuevo registro de código. Pulse el pulsador una vez, generará aleatoriamente un nuevo código de funcionamiento y enviará una señal inalámbrica al timbre, y sonará para indicar que se ha registrado y memorizado un nuevo código de funcionamiento.
 3. Funcionamiento del pulsador de puerta delantera y posterior:
 a) Saque la batería de los pulsadores (puertas delantera y posterior) y el timbre, déjelo 10 segundos, y se borrará la memoria.
 b) Introduzca las baterías en los pulsadores y el timbre, la unidad de timbre emitirá 2 pitidos para indicar que está lista para el nuevo registro de código.
 c) Pulse el pulsador de la puerta delantera una vez, generará aleatoriamente un nuevo código de funcionamiento y enviará una señal inalámbrica al timbre, y sonará para indicar que se ha registrado y memorizado un nuevo código de funcionamiento.
 d) Después (en unos 2 minutos) pulse el pulsador de la puerta posterior una vez, generará aleatoriamente un nuevo código de funcionamiento y enviará una señal inalámbrica al timbre, y sonará para indicar que se ha registrado y memorizado un nuevo código de funcionamiento. La unidad de timbre puede memorizar ambos códigos de funcionamiento.
 e) Pruébelo para garantizar un funcionamiento correcto antes de la instalación definitiva.

Importante
 1. No monte ninguna de las unidades cerca del fuego ni las exponga a altas temperaturas.
 2. No exponga la unidad de timbre a la luz del sol directa ni la humedad.
 3. Desecha las baterías defectuosas y viejas de un modo respetuoso con el medio ambiente, de acuerdo con la legislación aplicable.
 4. Asegúrese de que no se pongan fuentes de llama, como velas encendidas, sobre la unidad.
 5. La unidad no debe exponerse a gotas o salpicaduras, ni deben colocarse objetos llenos de líquidos, como jarrones, sobre el equipo.
 6. **PRECAUCIÓN:** Cambie solamente con el mismo tipo de batería o equivalente, recomendado por el fabricante.
 7. **PRECAUCIÓN:** Asegúrese de instalar correctamente las baterías según las indicaciones internas.
 8. **PRECAUCIÓN:** Riesgo de explosión si la batería se instala o cambia incorrectamente.
 9. **IMPORTANTE:** No hay piezas reparables en las unidades, no intente repararlas.

Recomendaciones al usuario
 Si la unidad de timbre no suena, compruebe lo siguiente:
 a) Baterías gastadas en algún pulsador - cambie la batería.
 b) Polaridad de batería incorrecta en algún pulsador - reintroduzca la batería.
 c) Las unidades de pulsador y timbre no están en los mismos códigos de funcionamiento - restablezca el código (ver configuración de código digital).
 d) Las unidades están fuera de alcance - Use la unidad de timbre dentro del alcance de funcionamiento.

Especificaciones
 Temperatura de uso: -10C - +40C
 Tono seleccionable: Ocho (8) melodias disponibles
 Código digital: Doscientos cincuenta y seis (256) códigos digitales posibles en total

"Dispositivo tipo R2" - dispositivo en el que la salida de sonido se genera con el funcionamiento inicial del control y en el que el período de salida de sonido continúa durante la duración establecida sin importar el estado del control.

CH Byron Electrical Ltd
 Byron House
 34 Sherwood Rd, Astonfield
 Bromsgrove, B60 3DR
 UK
 Tel: 0845 2301231
 e: support@chbyron.com
 w: www.chbyron.com



CH Byron Electrical Ltd
 Byron House
 34 Sherwood Rd, Astonfield
 Bromsgrove, B60 3DR