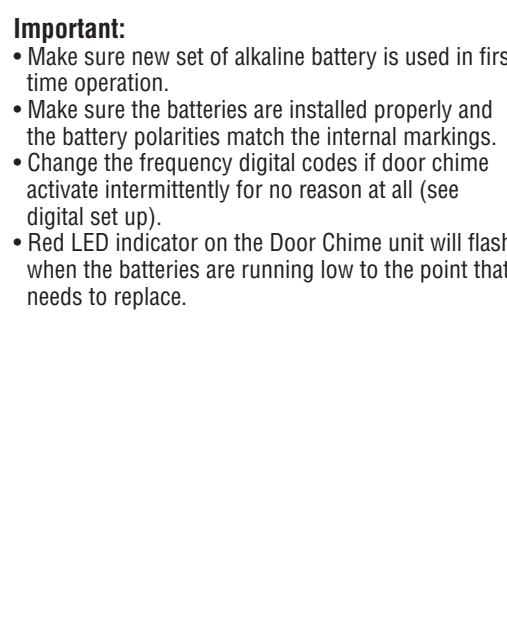
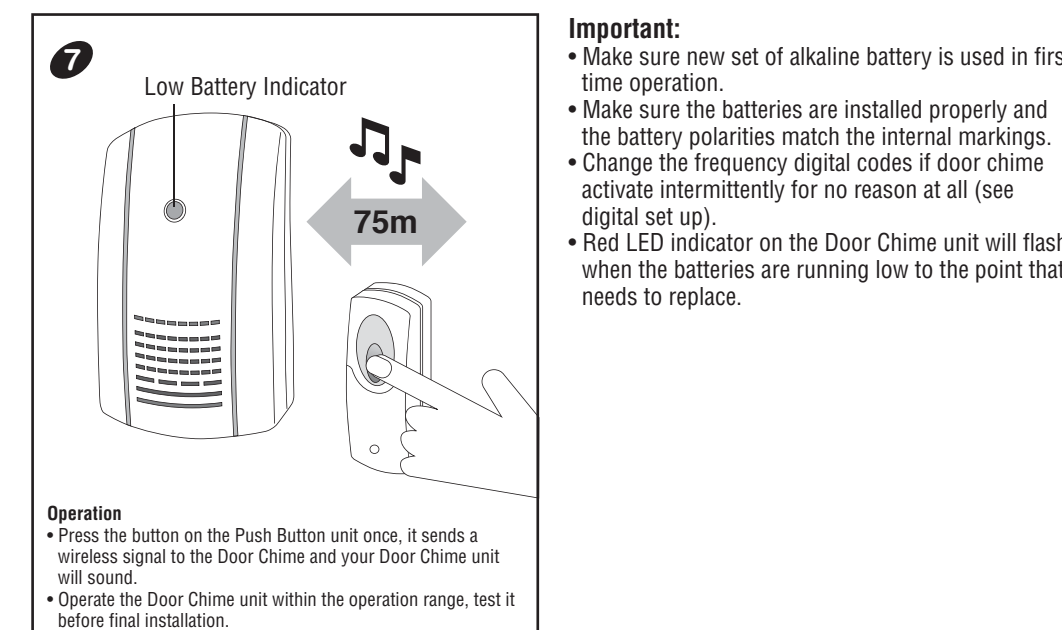
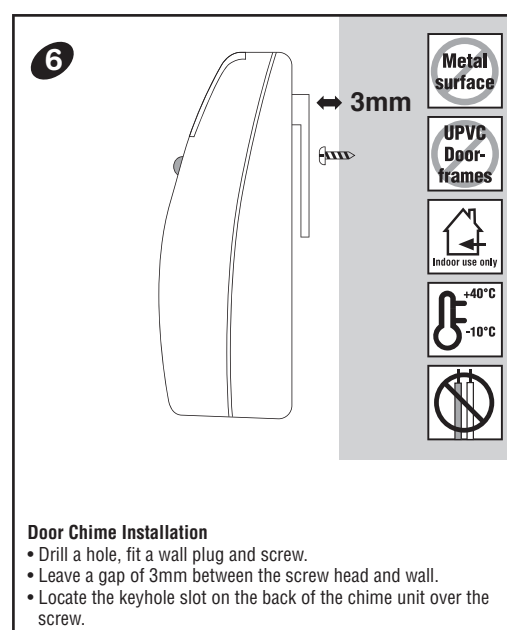
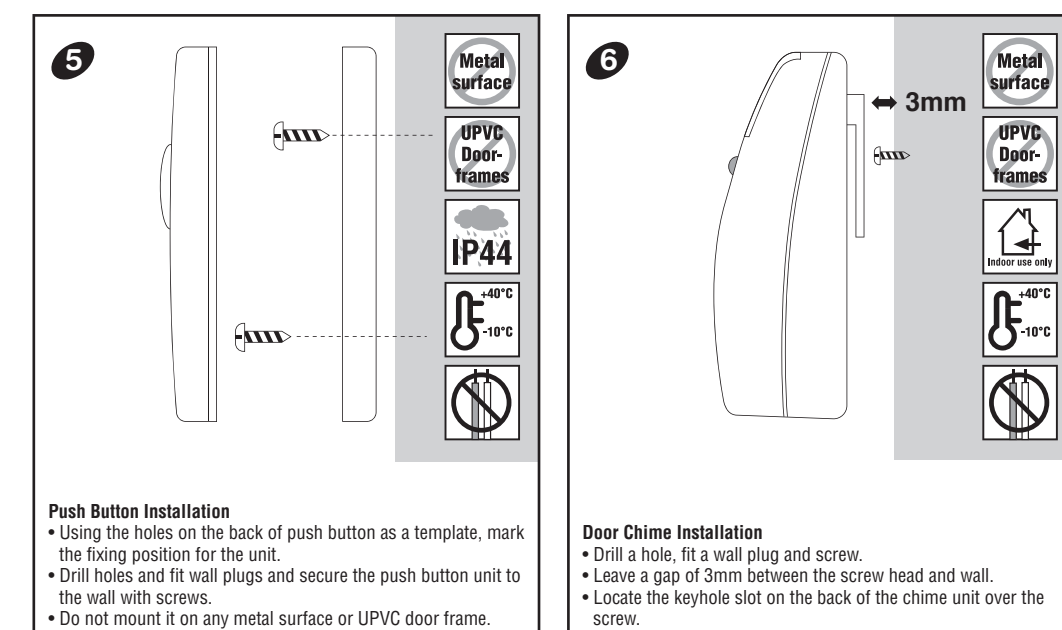
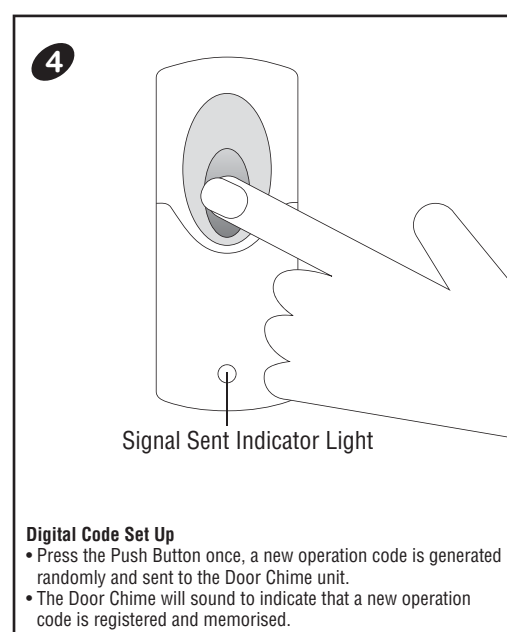
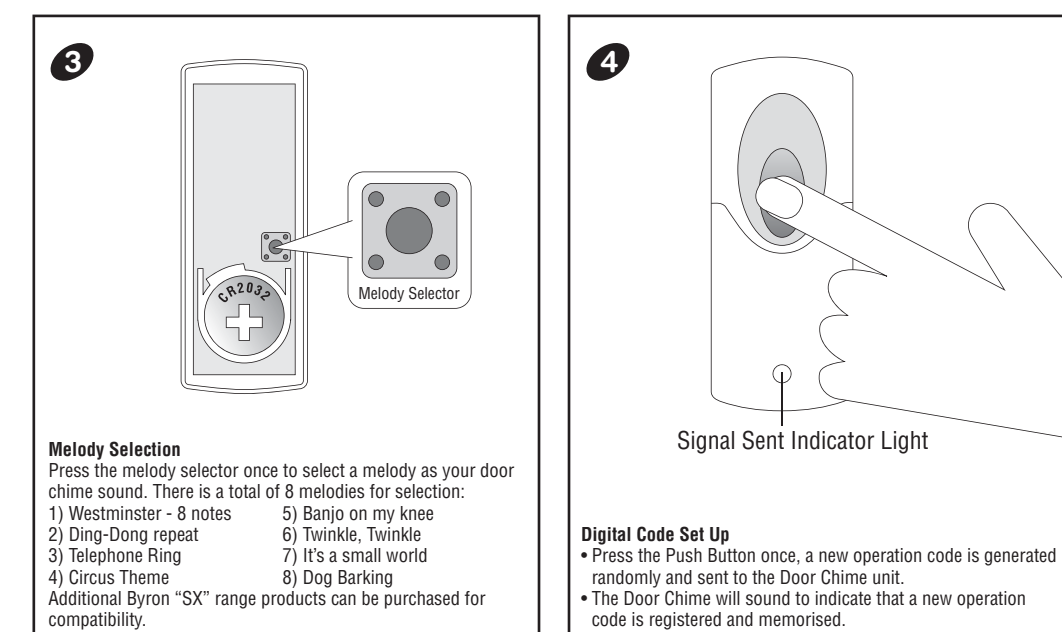
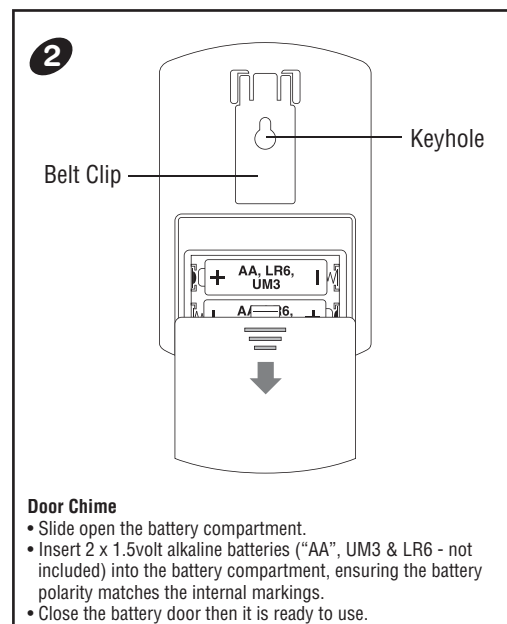
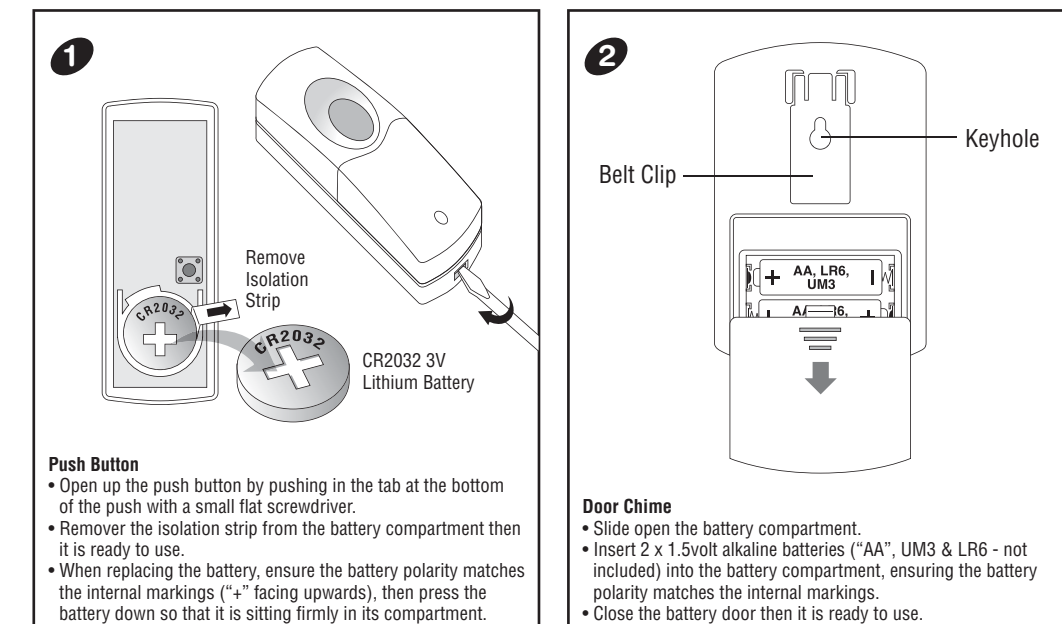


Wire Free Door Chime Kit SX-81



Wire Free Door Chime Kit SX-81

Push Button unit
Power: 1 x 3volt Lithium battery (CR2032 - included)

Door Chime unit
Power: 2 x 1.5volt alkaline batteries ("AA", UM3 & LR6 - not included)

Melody Selection

- There are 8-melodies for selection:
- 1) Westminster - 8 notes
 - 2) Ding-Dong repeat
 - 3) Telephone Ring
 - 4) Circus Theme
 - 5) Banjo on my knee
 - 6) Twinkle, Twinkle
 - 7) It's a small world
 - 8) Dog Barking

Digital Code Set Up

The Door Chime kit is equipped with an advanced random and self-learning operation coding ability therefore no setting is needed. Read the following instructions before use.

1. First time operation:

After battery installation on the Push Button and Door Chime units, press the Push Button once and it will generate a new operation code randomly and send a wireless signal to the Door Chime unit. The door chime unit will sound to indicate that new operation code is registered and memorised.

2. Interference from a similar unit operating nearby:

- a) Simply remove the batteries from the Push Button and Door Chime units and rest for 10 seconds, this will erase the memory.
- b) Insert the batteries into the Push Button and the Door Chime units, the door chime unit will give 2-beeps to indicate that it is ready for the new code registration. Press the Push Button once, it will generate a new operation code randomly and send a wireless signal to the Door Chime and it will sound to indicate that new operation code is registered and memorised.

3. Front and back Door Bell Push operation:

- a) Remove the batteries from the Push Buttons (Front & Back Door) and Door Chime units and rest for 10 seconds, it will erase the memory.
- b) Insert the batteries into the Push Buttons and Door Chime units; the door chime unit will give 2-beeps to indicate that it is ready for the new code registration.
- c) Press the front door Push Button once, it will generate a new operation code randomly and send a wireless signal to the door chime unit and it will sound to indicate that a new operation code is registered and memorised.
- d) After, (within 2 minutes) press the back door Push Button once, it will generate a new operation code randomly and send a wireless signal to the door chime unit and it will sound to indicate that new operation code is registered and memorised. The door chime unit has the ability to memorise both operation codes.
- e) Test to ensure correct operation before final installation.

Important

1. Do not mount either unit close to fireplace or expose to high temperatures.
2. Do not expose the Door Chime unit to direct sunlight or moisture
3. Always use alkaline battery. Please dispose of old, defective batteries in an environmentally friendly manner in accordance with the relevant legislation.
4. Make sure that no naked flame sources, such as lighted candles, should be placed on the unit.
5. The unit should not be exposed to dripping or splashing and no objects filled with liquids, such as vases, should be placed on the unit.
6. **CAUTION:** Replace only with the same or equivalent type of battery that is recommended by the manufacturer.
7. **CAUTION:** Danger of explosion if battery is incorrectly installed or replaced.
8. **IMPORTANT:** There are no serviceable parts in the units, do not attempt to repair it.

Trouble Shooting & User Hints

In case of the door chime unit does not sound, please check the followings:

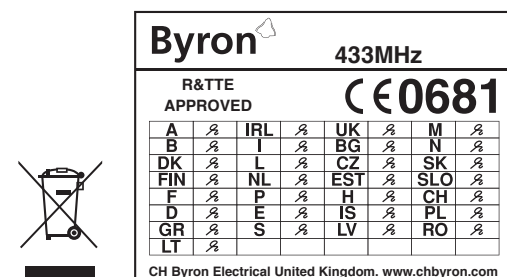
- a) Flat batteries in either Push Button or Door Chime units - change the batteries.
- b) Wrong battery polarity in either Push Button or Door Chime units - re-insert the batteries.
- c) Push Button and Door Chime units are not on the same operation codes - re-set the code (see digital code set up).
- d) Units are out of range - Operate the Chime unit within the operation range.

Specification

Operating Temperature: -10C - +40C
Operating Distance: 75metre (245ft approx. - in open field & at suitable condition)
Selectable Tone: Total Eight (8) melodies available
Digital Code: Total two hundred fifty six (256) possible digital codes

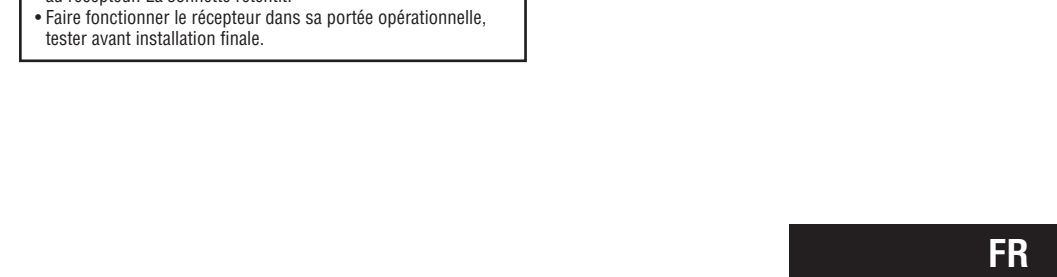
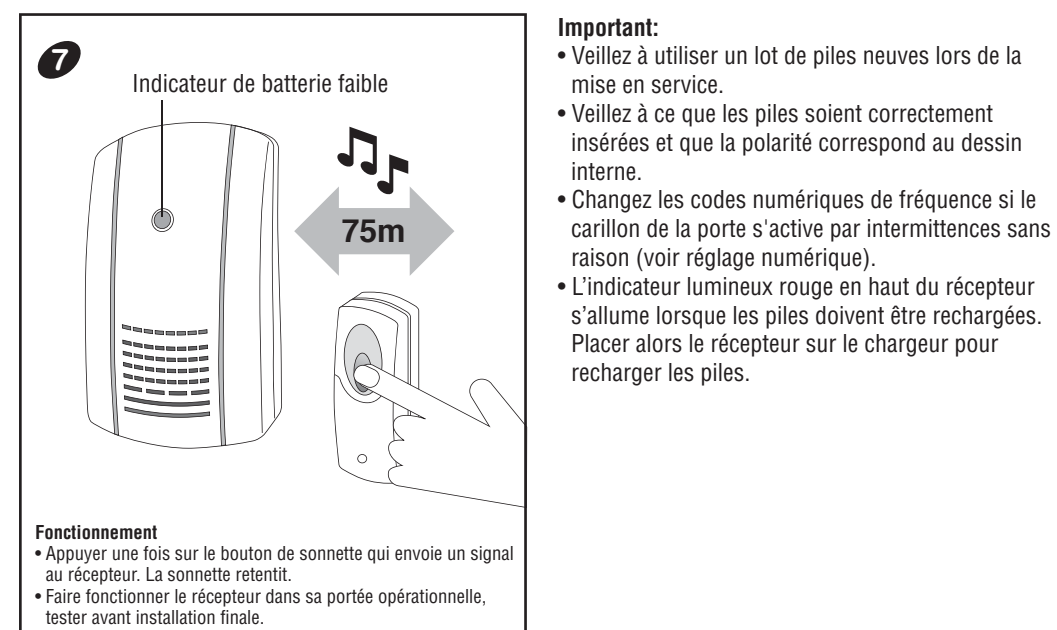
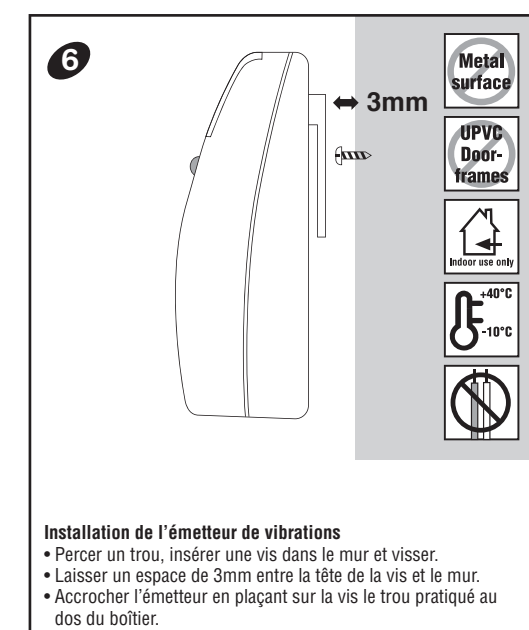
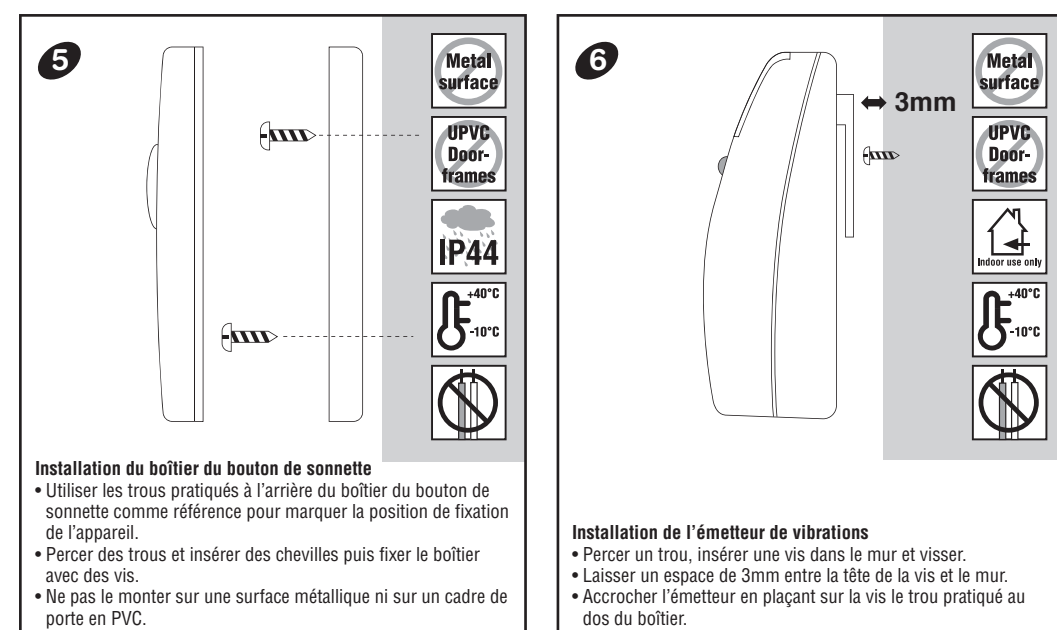
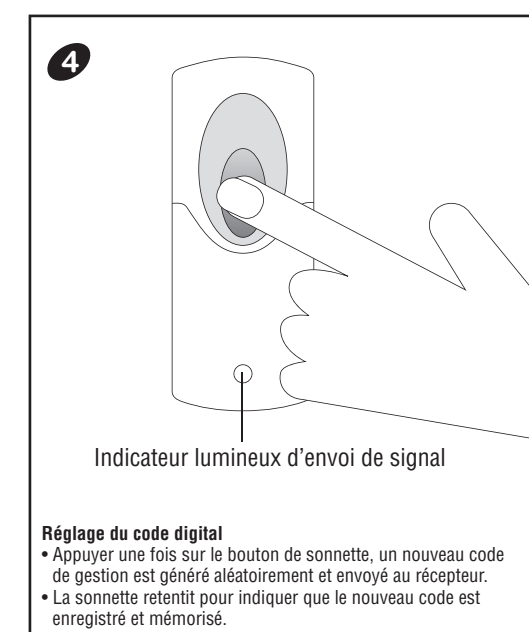
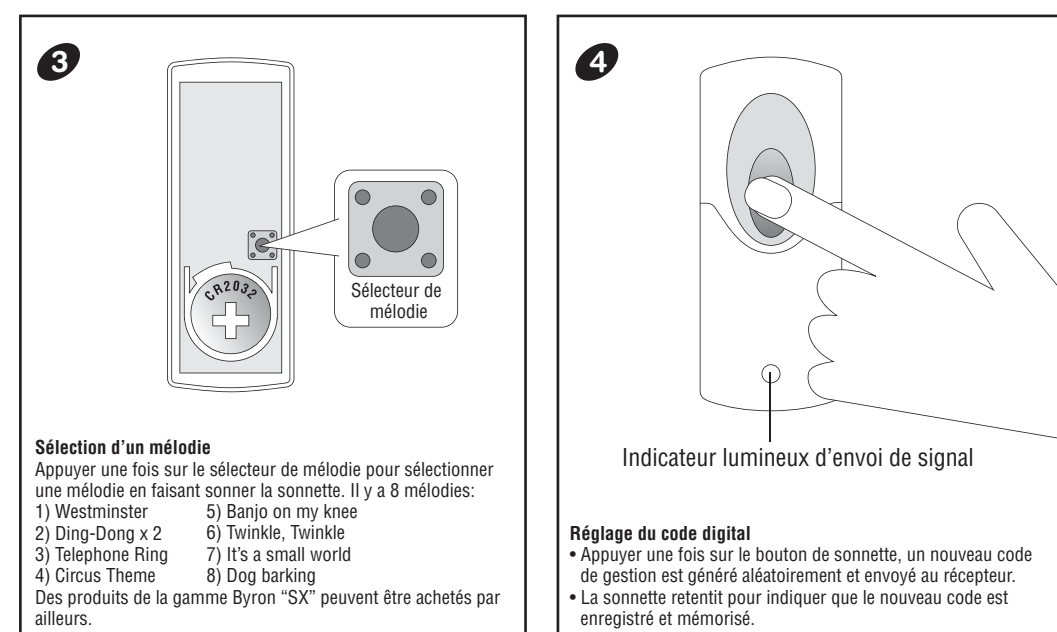
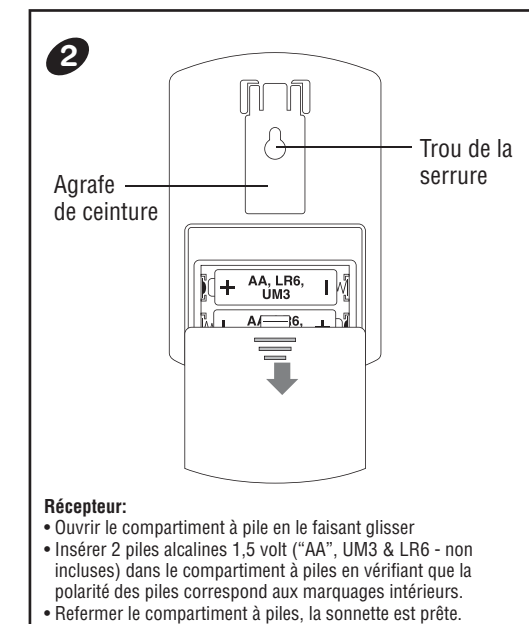
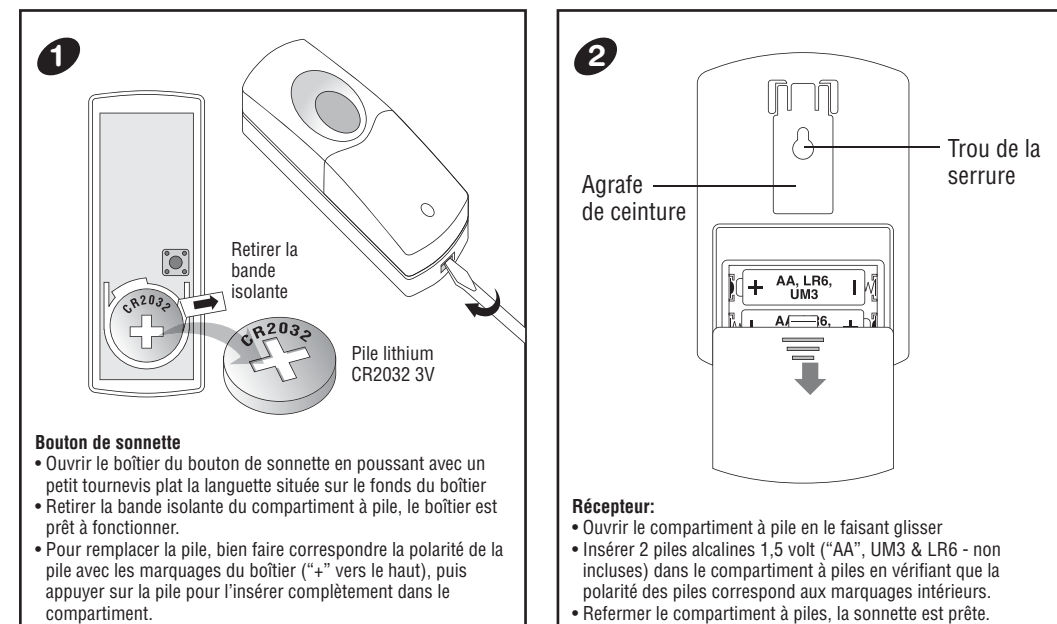
"Type R2 Device - device where the sound output is created by the initial operation of the control and where the period of sound output continues for the designed duration irrespective of condition of the control."

CH Byron Electrical Ltd
Byron House
34 Sherwood Rd, Astonfield
Bromsgrove, B60 3DR
UK
Tel: 0845 2301231
e: support@chbyron.com
w: www.chbyron.com



GB

Kit de carillon de porte de fil SX-81



FR

Kit de carillon de porte de fil SX-81

Bouton de sonnette
Alimentation: 1 pile lithium 3 volts (CR2032 - incluse)

Récepteur
Alimentation: 2 piles alcalines 1,5 volt ("AA", UM3 & LR6 - non incluses)

Sélection mélodie

- Il y a 8 mélodies disponibles:
- 1) Westminster
 - 2) Ding-Dong x 2
 - 3) Telephone Ring
 - 4) Circus Theme
 - 5) Banjo on my knee
 - 6) Twinkle, Twinkle
 - 7) It's a small world
 - 8) Dog barking

Des produits de la gamme Byron "SX" peuvent être achetés par ailleurs.

Réglage code digital

Cette sonnette est équipée d'une fonction avancée de gestion par code, aléatoire et auto-mémorisante, ne nécessitant aucun réglage. Lire les instructions suivantes avant utilisation.

1. Première utilisation:

Une fois les piles installées dans le bouton de sonnette et les récepteur et émetteurs de la sonnette, appuyer une fois sur le bouton de sonnette qui génère alors aléatoirement un code de gestion et envoie un signal au récepteur. Celui-ci sonne, indiquant que le nouveau code est enregistré et mémorisé.

2. Interférence d'appareils similaires présents dans le voisinage:

- a) Retirer les piles du bouton de sonnette et des autres appareils et attendre 10 secondes, ceci efface la mémoire.
- b) Ré-insérer les piles dans le boîtier du bouton de sonnette et les autres appareils, le récepteur émet 2 bips indiquant qu'il est prêt à enregistrer un nouveau code. Appuyer une fois sur le bouton de sonnette qui génère alors aléatoirement un nouveau code de gestion et envoie un signal au récepteur. Celui-ci sonne, indiquant que le nouveau code est enregistré et mémorisé.

3. Fonctionnement pour deux sonnettes, porte principale et porte arrière:

- a) Retirer les piles des boîtiers des boutons de sonnette (portes principale et arrière) et des autres appareils et attendre 10 secondes, ceci efface la mémoire.
- b) Ré-insérer les piles dans les boîtiers des boutons de sonnette et les autres appareils; le récepteur émet 2 bips indiquant qu'il est prêt à enregistrer un nouveau code.
- c) Appuyer une fois sur le bouton de la porte principale pour générer aléatoirement un nouveau code et envoyer un signal au récepteur, la sonnette retient pour indiquer que le nouveau code est enregistré et mémorisé.
- d) Puis (dans les 2 minutes qui suivent) appuyer une fois sur la sonnette de la porte arrière pour générer aléatoirement un nouveau code et envoyer un signal au récepteur, la sonnette retient pour indiquer que le nouveau code est enregistré et mémorisé. Le récepteur peut enregistrer les deux codes.
- e) Tester les sonnettes pour s'assurer qu'elles fonctionnent correctement avant de terminer l'installation.

Important

1. Ne monter aucun des appareil à proximité d'une source de feu ou dans un endroit exposé à de hautes températures.
2. Ne pas exposer le récepteur à la lumière directe du soleil ni à l'humidité
3. Se débarrasser des piles usagées de manière respectueuse de l'environnement selon les règlements concernés.
4. Attention à ne placer aucune source de flamme nue, telle que bougies, sur l'appareil.
5. L'appareil ne doit pas être exposé au risque d'être arrosé ou éclaboussé et aucun objet rempli de liquide, vases par exemple, ne doit être placé dessus.
6. **ATTENTION:** Remplacer les piles uniquement par des piles de même type ou de type équivalent recommandé par le fabricant.
7. **ATTENTION:** Danger d'explosion en cas d'erreur d'installation ou de remplacement des piles.
8. **IMPORTANT:** cet appareil ne contient aucun élément réparable, ne pas tenter de réparer.

Conseils

Si la sonnette ne sonne pas, vérifier les éléments suivants:

- a) Pile usée dans l'un ou l'autre des boîtiers des boutons de sonnette - changer la pile.
- b) Erreur de polarité d'une des piles des boutons - réinsérer les piles.
- c) Le bouton et le récepteur ne sont pas réglés sur le même code de gestion - réinitialiser le code (voir réglage du code digital).
- d) Les appareils sont hors de portée - faire fonctionner le récepteur à une distance correspondant à sa capacité de portée.

Caractéristiques techniques

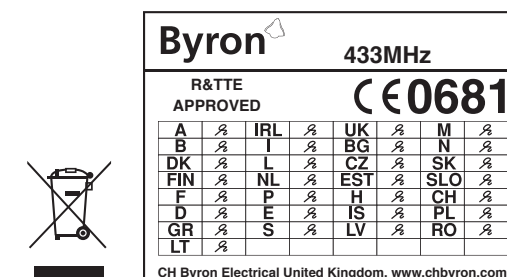
Température de fonctionnement: -10C - +40C
Distance de fonctionnement: 75 mètres (245ft approx. - en champ ouvert & dans les conditions nécessaires)

Tonalités à sélectionner: Huit (8) mélodies disponibles

Code digital: En tout deux cent cinquante six (256) codes digitaux possibles

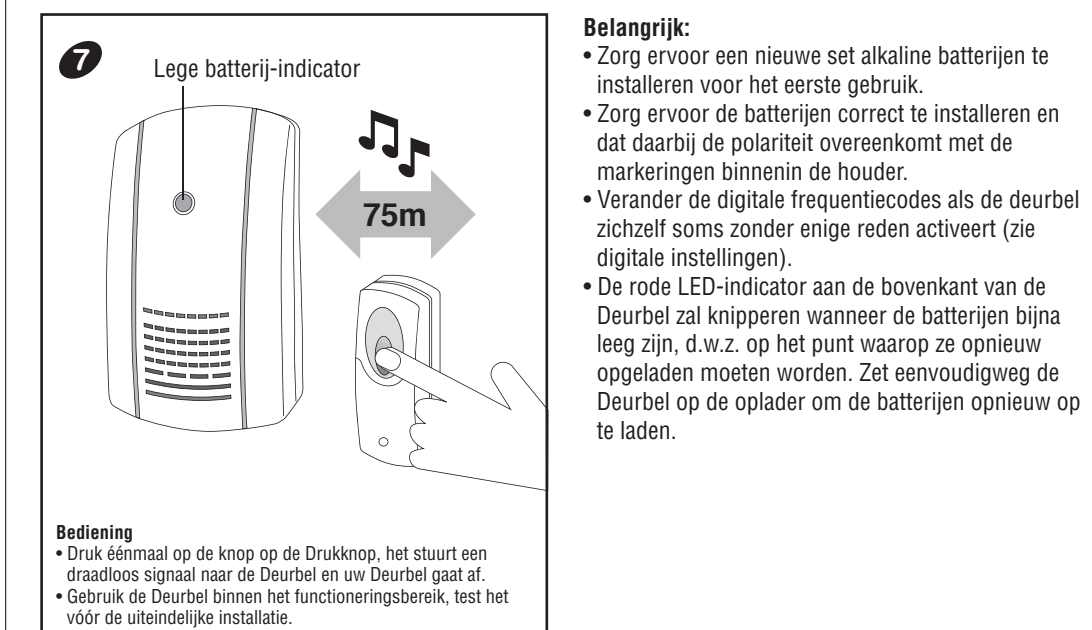
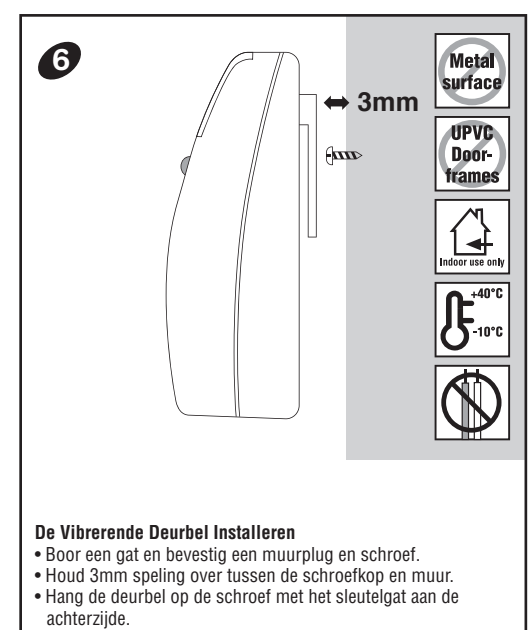
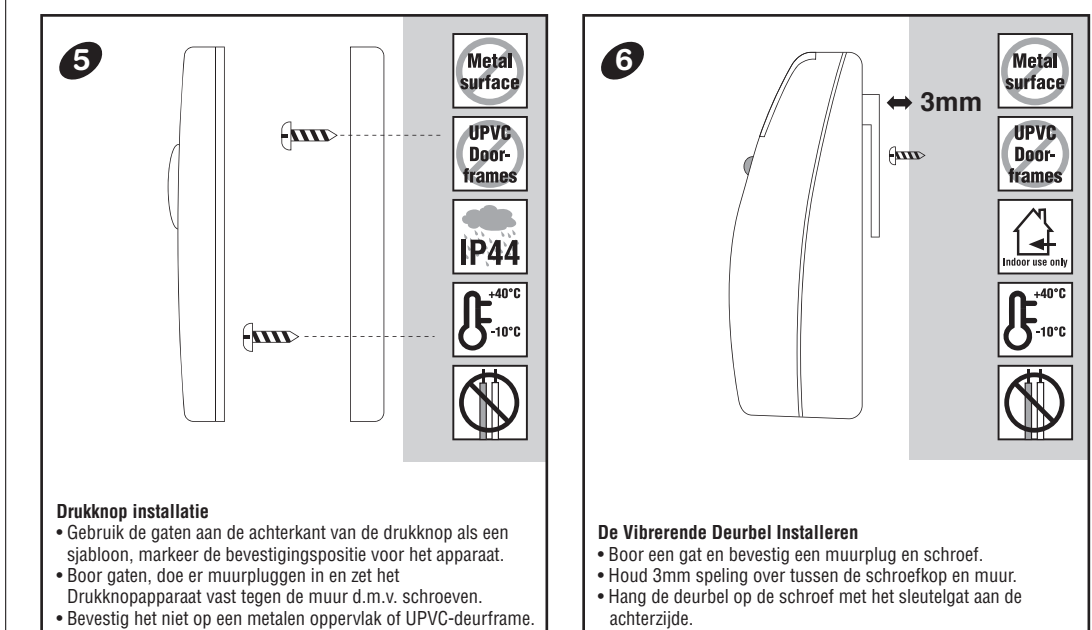
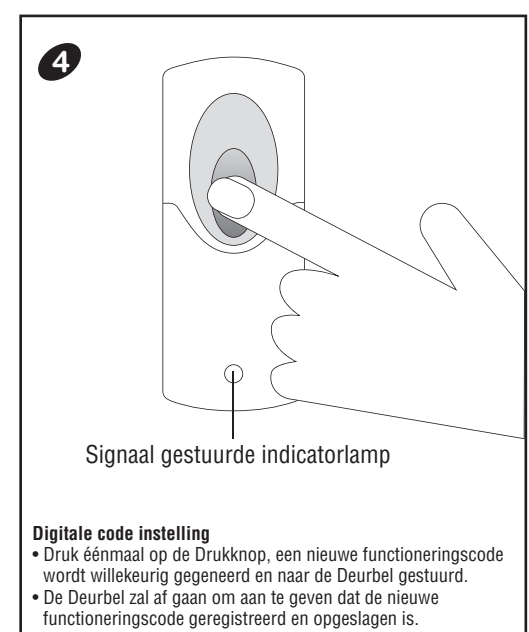
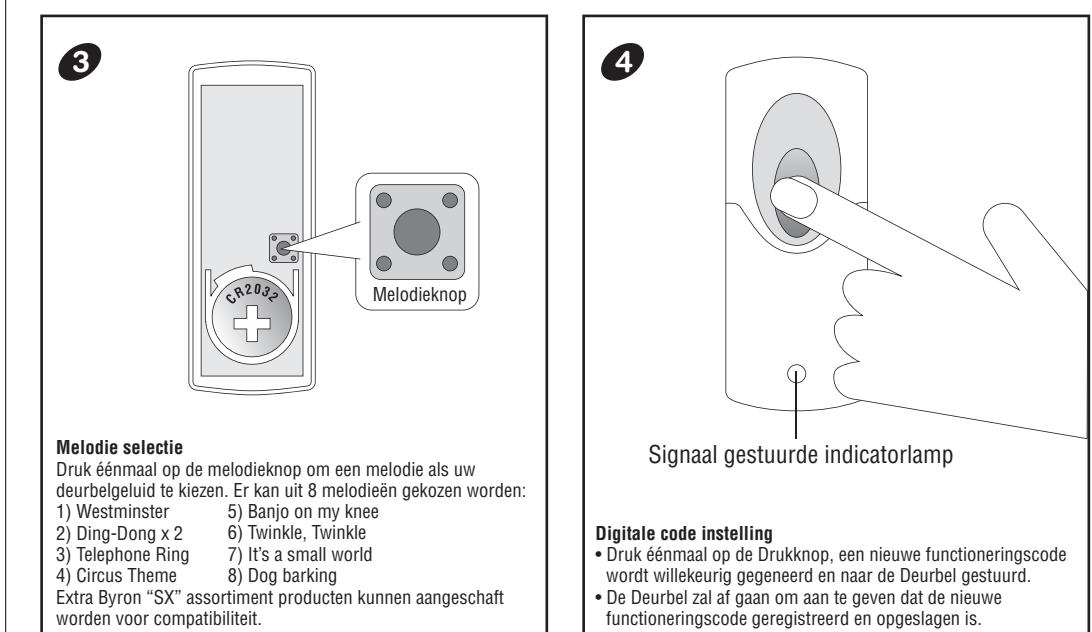
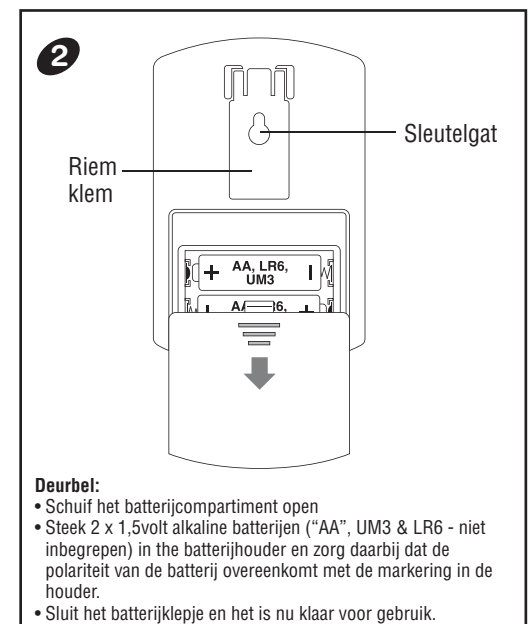
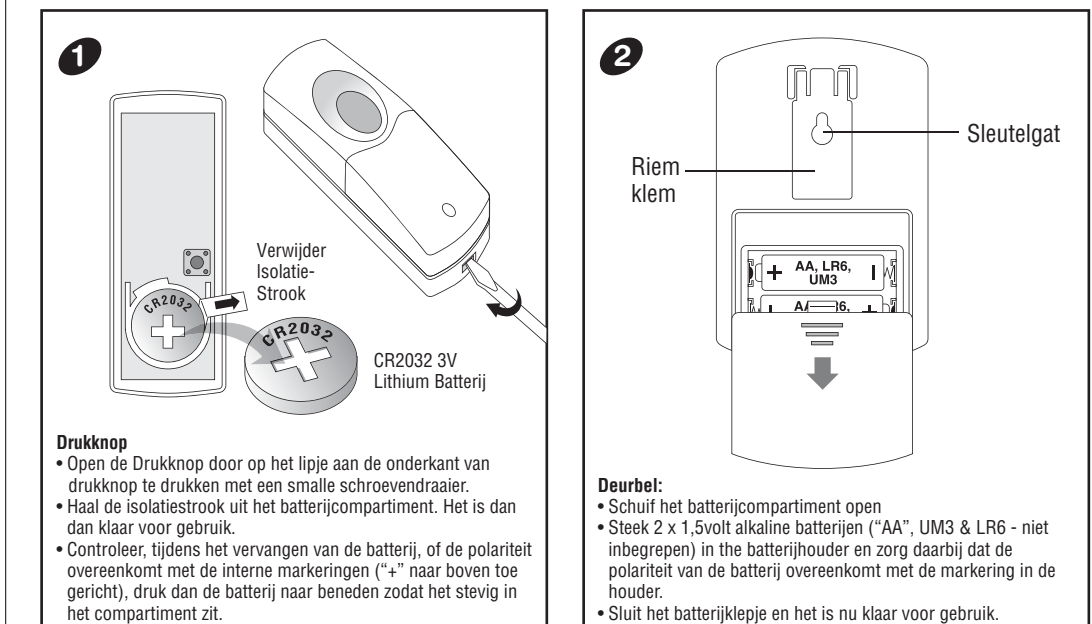
"Appareil de type R2 - appareil dont la sortie de son est créée par l'activation initiale d'une commande et où la période de son s'étale sur une durée déterminée quelles que soient les conditions de commande."

CH Byron Electrical Ltd
Byron House
34 Sherwood Rd, Astonfield
Bromsgrove, B60 3DR
UK
Tel: 0845 2301231
e: support@chbyron.com
w: www.chbyron.com



NL

Uitrusting van het Klokkengelui van de Deur van de draad de Vrije SX-81



Uitrusting van het Klokkengelui van de Deur van de draad de Vrije SX-81

Drukknopapparaat
Energie: 1 x 3volt lithium batterij (CR2032 - inclusief)

Stekkerdeurbel
Voeding: 2 x 1,5volt alkaline batterijen ("AA", UM3 & LR6 - niet inbegrepen)

Melodie selectie

Er zijn 8 melodieën waaruit gekozen kan worden:

- 1

Draht-freier-glockenspiel-installationssatz SX-81

1 Klingeltaste
• Öffnen Sie die Klingeltaste mit einem kleinen Schraubendreher.
• Entfernen Sie den Isolierstreifen im Batteriefach, die Klingeltaste ist nun betriebsbereit.
• Achten Sie beim Austauschen der Batterie bitte auf die Polarität (+ nach oben) und setzen Sie die Batterie fest ein.

2 Türgöng
• Öffnen Sie das Batteriefach.
• Setzen Sie 2 x 1,5 Volt Alkali-Batterien (AA, UM3 und LR6 - nicht mitgeliefert) in das Batteriefach ein, achten Sie hierbei bitte auf die markierte Polarität.
• Schließen Sie das Batteriefach, Ihr Türgöng ist betriebsbereit.

3 Melodie-Umschalter
Drücken Sie den Umschalter zur Auswahl einer der 8 Melodien für Ihren Türgöng:
1) Westminster 2) Ding-Dong x2 3) Telephone Ring 4) Circus Theme 5) Banjo on my knee 6) Twinkle, Twinkle 7) It's a small world 8) Dog barking
Erweiterung mit Byron "SX" Produkten ist möglich.

4 Digitalcode Setup
• Drücken Sie den Klingelknopf einmal, ein neuer Registriercode wird nach dem Zufallsprinzip an den Türgöng gesendet.
• Der Türgöng ertönt, damit ist die Registrierung erfolgt und gespeichert.

Draht-freier-glockenspiel-installationssatz SX-81

Klingeltaste
Versorgung: 1 x 3 Volt Lithium-Knopfzelle (CR2032 - mitgeliefert)
Türgöng
Versorgung: 2 x 1,5 Volt Alkali-Batterien (AA, UM3 und LR6 - nicht mitgeliefert)

Melodiwahl
Ihnen stehen 8 Melodien zur Verfügung:
1) Westminster
2) Ding-Dong x2
3) Telephone Ring
4) Circus Theme
5) Banjo on my knee
6) Twinkle, Twinkle
7) It's a small world
8) Dog barking
Erweiterung mit Byron "SX" Produkten ist möglich.

Digitalcode Setup
Der Türgöng ist mit einer zufalls-codierten Code-Einlesung ausgestattet, daher ist keine Einstellung notwendig. Bitte lesen Sie nachstehende Anleitungen vor Inbetriebnahme.
1. Erstbenützung:
Nach dem Einsetzen der Batterien in Klingeltaste und Türgöngs drücken Sie einmal die Klingeltaste, damit wird der neue Code automatisch über Funk übertragen. Der Türgöng ertönt, damit ist der neue Code registriert und gespeichert.
2. Störungen, die von ähnlichen Geräten ausgehen:
a) Entnehmen Sie die Batterien für 10 Sekunden aus Klingeltaste und Türgöngs, damit wird der Speicher gelöscht.
b) Setzen Sie die Batterien wieder in Klingeltaste und Türgöngs ein. Es werden zwei Signaltöne zur Bestätigung der Empfangsbereitschaft des neuen Registriercodes abgegeben. Drücken Sie einmal die Klingeltaste, damit wird der neue Code automatisch über Funk übertragen. Der Türgöng ertönt, damit ist der neue Code registriert und gespeichert.
3. Haustür- und Hintertür-Betrieb:
a) Nehmen Sie die Batterien für 10 Sekunden aus den Klingeltasten (Haustür und Hintertür) und den Türgöngs, damit wird der Speicher gelöscht.
b) Setzen Sie die Batterien in die Klingeltasten ein (Haustür und Hintertür) und die Türgöngs wieder ein. Es werden zwei Signaltöne zur Bestätigung der Empfangsbereitschaft des neuen Registriercodes abgegeben.
c) Drücken Sie die Klingeltaste der Haustür einmal, damit wird der neue Code automatisch über Funk übertragen. Der Türgöng ertönt, damit ist der neue Code registriert und gespeichert.
d) Anschließend (innerhalb von 2 Minuten) drücken Sie die Klingeltaste der Hintertür einmal, damit wird der neue Code automatisch über Funk übertragen. Der Türgöng ertönt, damit ist der neue Code registriert und gespeichert. Der Türgöng speichert beide Codes und arbeitet nun mit beiden Codes.
e) Testen Sie den Betrieb vor der endgültigen Montage.

Kit libre del carillon de puerta del alambre SX-81

1 Pulsador
• Abra el pulsador presionando la pestaña en la parte inferior del pulsador con un destornillador pequeño plano.
• Saque la tira aislante del compartimento de baterías y estará listo para el uso.
• Cuando cambie la batería, asegúrese de que la polaridad de la batería coincida con las indicaciones internas (+ = mirando hacia arriba), y presione la batería hacia abajo de modo que se asiente con firmeza en el compartimento.

2 Timbre de puerta:
• Abra el compartimento de baterías
• Introduzca 2 baterías alcalinas de 1,5 voltios ("AA", UM3 y LR6 - no incluidas) en el compartimento de baterías, asegurándose de que la polaridad coincida con las indicaciones internas.
• Cierre la tapa de baterías y estará listo para el uso.

3 Selección de melodía
Pulse el selector de melodía una vez para seleccionar una melodía como sonido del timbre de puerta. Pueden seleccionarse 8 melodías:
1) Westminster 2) Ding-Dong x 2 3) Telephone Ring 4) Circus Theme 5) Banjo on my knee 6) Twinkle, Twinkle 7) It's a small world 8) Dog barking
Pueden adquirirse productos adicionales de la gama "SX" de Byron por la compatibilidad.

4 Configuración del código digital
• Pulse una vez el pulsador, se generará aleatoriamente un código nuevo de funcionamiento y se enviará a la unidad de timbre.
• El timbre sonará, indicando que se ha registrado y memorizado un nuevo código de funcionamiento.

Kit libre del carillon de puerta del alambre SX-81

Unidad de pulsador
Alimentación: 1 batería de litio de 3 voltios (CR2032 - incluida)
Unidad de timbre
Alimentación: 2 baterías alcalinas de 1,5 voltios ("AA", UM3 y LR6 - no incluidas)

Selección de melodía
Pueden seleccionarse 8 melodías:
1) Westminster
2) Ding-Dong x 2
3) Telephone Ring
4) Circus Theme
5) Banjo on my knee
6) Twinkle, Twinkle
7) It's a small world
8) Dog barking
Pueden adquirirse productos adicionales de la gama "SX" de Byron por la compatibilidad.

Configuración del código digital
El kit de timbre está equipado con una avanzada función de codificación aleatoria y auto memorizada, por lo que no precisa configuración. Lea las instrucciones siguientes antes del uso.
1. Primer uso:
Después de instalar la batería en el pulsador y el timbre, presione el pulsador una vez y se generará aleatoriamente un nuevo código de funcionamiento, y se mandará una señal inalámbrica a la unidad de timbre. La unidad de timbre sonará, indicando que se ha registrado y memorizado un nuevo código de funcionamiento.
2. Interferencias de una unidad similar cercana:
a) Saque la batería del pulsador y el timbre, déjelo 10 segundos, y se borrará la memoria.
b) Introduzca las baterías en los pulsadores y enchufe el timbre a la corriente, la unidad de timbre emitirá 2 pitidos para indicar que está lista para el nuevo registro de código. Pulse el pulsador una vez, generará aleatoriamente un nuevo código de funcionamiento y enviará una señal inalámbrica al timbre, y sonará para indicar que se ha registrado y memorizado un nuevo código de funcionamiento.
3. Funcionamiento del pulsador de puerta delantera y posterior:
a) Saque la batería de los pulsadores (puertas delantera y posterior) y el timbre, déjelo 10 segundos, y se borrará la memoria.
b) Introduzca las baterías en los pulsadores y el timbre, la unidad de timbre emitirá 2 pitidos para indicar que está lista para el nuevo registro de código.
c) Pulse el pulsador de la puerta delantera una vez, generará aleatoriamente un nuevo código de funcionamiento y enviará una señal inalámbrica al timbre, y sonará para indicar que se ha registrado y memorizado un nuevo código de funcionamiento.
d) Después (en unos 2 minutos) pulse el pulsador de la puerta posterior una vez, generará aleatoriamente un nuevo código de funcionamiento y enviará una señal inalámbrica al timbre, y sonará para indicar que se ha registrado y memorizado un nuevo código de funcionamiento. La unidad de timbre puede memorizar ambos códigos de funcionamiento.
e) Pruébelo para garantizar un funcionamiento correcto antes de la instalación definitiva.

DECLARATION OF CONFORMITY
Société: CH Byron Electrical Ltd
Adresse: Byron House, Sherwood Rd, Aston Fields, Bromsgrove B60 3DR
Pays: UK
Déclarons que le produit :
Description: SX81 - Kit De Carillon Sans Fil
Référence produit: SX81 =SX30 (Tx)+SX81 (Rx)
Marque de commercialisation BYRON
Est certifié conforme aux exigences définies dans la Directive du Conseil d'approximation des Etats Membres suivante :
Compatibilité Electro magnétique (89/336/EEC)
LVD Directive (73/23/EEC)
Directive R&TTE (1999/5/EEC)
L'évaluation de conformité du produit par rapport aux exigences de Compatibilité Electro Magnétique a été effectuée sur la base des normes suivantes :
EN 301 489-1 : V1.4.1
EN 301 489-3 : V1.4.1
Les exigences Electriques surette ont été vérifiées par rapport a la norme suivante :
EN 60065:2002
IEC 62080:2001
Les exigences radio ont été vérifiées par rapport à la norme suivante :
EN 300 220-1 : V1.3.1
EN 300 220-3 : V1.1.1

DECLARATION OF CONFORMITY
Company: CH Byron Electrical Ltd
Address: Byron House, Sherwood Rd, Aston Fields, Bromsgrove B60 3DR
Country: UK
Declares that the product:
Description: SX81 Wireless Door Bell (Transmitter & Receiver)
Product number: SX81 =SX30 (Tx)+SX81 (Rx)
Trade mark: BYRON
Is herewith confirmed to comply with the requirements set in the Council Directive on the Approximation of the Member States relating to:
Electro Magnetic Compatibility Directive (89/336/EEC)
LVD Directive (73/23/EEC)
R&TTE Directive (1999/5/EEC)
Assessment of compliance of the product with the requirements relating to EMC was based on the following standards:
EN 301 489-1 : V1.4.1
EN 301 489-3 : V1.4.1
The requirements relating to Electrical Safety was based on the following standards:
EN 60065:2002
IEC 62080:2001
The requirements relating RF was based on the following standard:
EN 300 220-1 : V1.3.1
EN 300 220-3 : V1.1.1

KONFORMITÄTSERKLÄRUNG
Firma: CH Byron Electrical Ltd
Adresse: Byron House, Sherwood Rd, Aston Fields, Bromsgrove B60 3DR
Land: UK
Erklärung des Produktes:
Artikelbeschreibung: SX81 - Draadloze Gong (Transmitter & Receiver)
Artikel-Nr.: SX81 =SX30 (Tx)+SX81 (Rx)
Markenname: BYRON
Hiermit bestätigen wir, um die Anforderungen aus den Richtlinien des Rates über die Annäherung der Mitgliedsstaaten zu befolgen, die Anerkennung folgender Richtlinien:
Elektromagnetische Verträglichkeit (EMC) (89/336/EEC)
Niederspannungsrichtlinie (LVD) (73/23/EEC)
R&TTE-Anforderung (1999/5/EEC)
Die Bewertung des Produktes bezüglich der Anforderung bezüglich EMC basiert auf den folgenden Standards:
EN 301 489-1 : V1.4.1
EN 301 489-3 : V1.4.1
Die Anforderungen bezüglich Elektrischer Sicherheit basiert auf den folgenden Standards:
EN 60065:2002
IEC 62080:2001
Die Anforderungen bezüglich RF basiert auf den folgenden Standards:
EN 300 220-1 : V1.3.1
EN 300 220-3 : V1.1.1

Aurthorised Representative:
Mr G Hunter
CH Byron Electrical Ltd
Byron House
Sherwood Rd, Astonfield
Bromsgrove, B60 3DR
UK
Tel: 01527 557700
Fax: 01527 557701

5 Installation der Klingeltaste
• Benutzen Sie die Bohrlöcher zum Markieren der Bohrungen als Schablone.
• Bohren Sie die Löcher und setzen Sie Wanddübel ein, schrauben Sie die Klingeltaste an.
• Nicht auf Metall- oder UPVC-Türrahmen montieren.

6 Vibrations-Türgöng Installation
• Bohren Sie ein Loch, setzen Sie einen Wanddübel und eine Schraube ein.
• Lassen Sie die Schraube 3 mm überstehen.
• Setzen Sie den Türgöng mit der Wandhalterung auf die Schraube auf.

7 Akku-Anzeige
• Drücken Sie einmal die Klingeltaste, ein Funksignal wird übertragen und der Türgöng ertönt.
• Betreiben Sie den Türgöng innerhalb der Funkreichweite, testen Sie die Reichweite vor der endgültigen Montage.

Wichtige Hinweise:
• Kontrollieren Sie, dass ein neuer Satz Alkalibatterien bei der ersten Inbetriebnahme eingesetzt wird.
• Kontrollieren Sie, dass die Batterien ordnungsgemäß eingesetzt werden und die Batteriepole den Innenmarkierungen entsprechen.
• Ändern Sie die Frequenz der Digitalcodes, wenn die Türklingel zeitweise ohne Grund angeht (siehe digitale Einstellung).
• Eine rote LED Anzeige oben auf dem Türgöng blinkt, wenn die Akkus nachgeladen werden müssen. Stellen Sie den Türgöng einfach zum Nachladen in das Ladegerät.

Wichtige Hinweise
1. Montieren Sie keines der Geräte in unmittelbarer Nähe eines Kamins, setzen Sie die Geräte keinen hohen Temperaturen aus.
2. Setzen Sie den Türgöng keiner direkten Sonneneinstrahlung oder Feuchtigkeit aus.
3. Entsorgen Sie erschöpfte Batterien umweltgerecht.
4. Stellen Sie keine offenen Flammen, wie beispielsweise Kerzen, auf dem Gerät ab.
5. Setzen Sie das Gerät weder Tropf- noch Spritzwasser aus, stellen Sie keine wassergefüllten Gegenstände, wie beispielsweise Vasen, auf dem Gerät ab.
6. **ACHTUNG:** Ersetzen Sie Batterien nur mit dem gleichen Typ, wie von Hersteller empfohlen.
7. **ACHTUNG:** Explosionsgefahr bei nicht korrekt eingesetzten Batterien.
8. **WICHTIG:** Es befinden sich keine vom Verbraucher wartbaren Teile im Innern des Geräts, reparieren Sie das Gerät nicht selbst.

Tipps
Falls der Türgöng einmal nicht funktioniert, versuchen Sie bitte folgendes:
a) Erschöpfte Batterie in einer der Klingeltasten - Tauschen Sie die Batterien aus.
b) Falsche Polarität der Batterie in der Klingeltaste - Setzen Sie die Batterie neu ein.
c) Klingeltaste und Türgöng haben nicht den gleichen Code - Stellen Sie den Code zurück (siehe Digitalcode Setup).
d) Die Reichweite ist überschritten - Verringern Sie den Abstand zwischen Klingeltaste und Türgöng.

Spezifikationen
Betriebstemperatur: -10°C bis +40°C
Reichweite: 75 m (im freien Feld und unter besten Umständen)
Melodie: Es stehen 8 Melodien zur Verfügung
Digitalcode: Es stehen 256 mögliche Codes zur Verfügung

"Typ R2 Gerät - Gerät mit Tonausgabe durch erstmaligen Tastendruck, der Ton wird unabhängig von der Länge des Tastendrucks vollständig abgespielt."

5 Instalación del pulsador
• Mediante los agujeros de la parte trasera del pulsador como plantilla, marque la posición de fijación de la unidad.
• Taladre los agujeros, ponga los tacos y fije el pulsador a la pared con tornillos.
• No lo monte sobre superficies metálicas o marcos de puerta de UPVC.

6 Instalación del timbre con vibración
• Taladre un agujero, coloque un taco y tornillo.
• Deje un espacio de 3mm entre el cabezal del tornillo y la pared.
• Coloque la ranura de la parte posterior del timbre sobre el tornillo.

7 Indicador de batería baja
• Pulse el botón del pulsador una vez, se enviará una señal inalámbrica digital al timbre y éste sonará.
• Use la unidad de timbre dentro del alcance de funcionamiento, pruébelo antes de la instalación definitiva.

Funcionamiento
• Pulse el botón del pulsador una vez, se enviará una señal inalámbrica digital al timbre y éste sonará.
• Use la unidad de timbre dentro del alcance de funcionamiento, pruébelo antes de la instalación definitiva.

Importante
1. No monte ninguna de las unidades cerca del fuego ni las exponga a altas temperaturas.
2. No exponga la unidad de timbre a la luz del sol directa ni la humedad.
3. Deseche las baterías defectuosas y viejas de un modo respetuoso con el medio ambiente, de acuerdo con la legislación aplicable.
4. Asegúrese de que no se pongan fuentes de llama, como velas encendidas, sobre la unidad.
5. La unidad no debe exponerse a goteo o salpicaduras, ni deben colocarse objetos llenos de líquidos, como jarrones, sobre el equipo.
6. **PRECAUCIÓN:** Cambie solamente con el mismo tipo de batería o equivalente, recomendado por el fabricante.
7. **PRECAUCIÓN:** Riesgo de explosión si la batería se instala o cambia incorrectamente.
8. **IMPORTANTE:** No hay piezas reparables en las unidades, no intente repararlas.

Recomendaciones al usuario
Si la unidad de timbre no suena, compruebe lo siguiente:
a) Baterías gastadas en algún pulsador - cambie la batería.
b) Polaridad de batería incorrecta en algún pulsador - reintroduzca la batería.
c) Las unidades de pulsador y timbre no están en los mismos códigos de funcionamiento - restablezca el código (ver configuración de código digital).
d) Las unidades están fuera de alcance - Use la unidad de timbre dentro del alcance de funcionamiento.

Especificaciones
Temperatura de uso: -10C - +40C
Distancia de funcionamiento: 75 metros (aprox. 245 pies - en campo abierto y en condiciones adecuadas)
Tono seleccionable: Ocho (8) melodias disponibles
Código digital: Doscientos cincuenta y seis (256) códigos digitales posibles en total

"Dispositivo tipo R2" - dispositivo en el que la salida de sonido se genera con el funcionamiento inicial del control y en el que el período de salida de sonido continúa durante la duración establecida sin importar el estado del control."