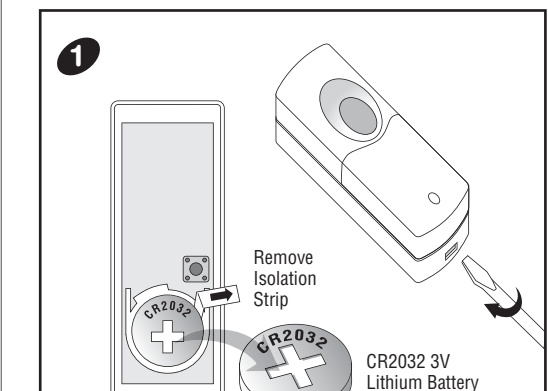
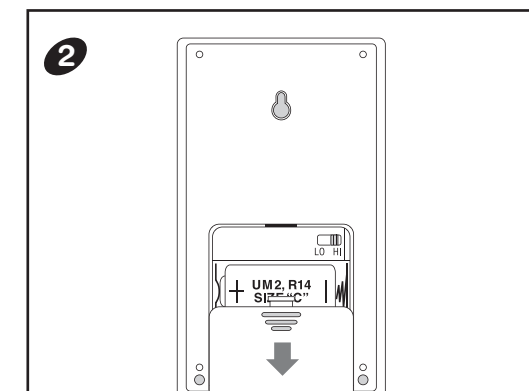


Wire Free Portable & Plug-Thru Door Chime Kit SX-120



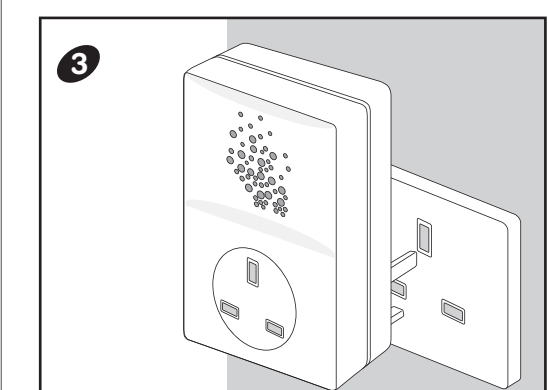
Push Button

- Open up the push button by pushing in the tab at the bottom of the push with a small flat screwdriver.
- Remove the isolation strip from the battery compartment then it is ready to use.
- When replacing the battery, ensure the battery polarity matches the internal markings ("+" facing upwards), then press the battery down so that it is sitting firmly in its compartment.



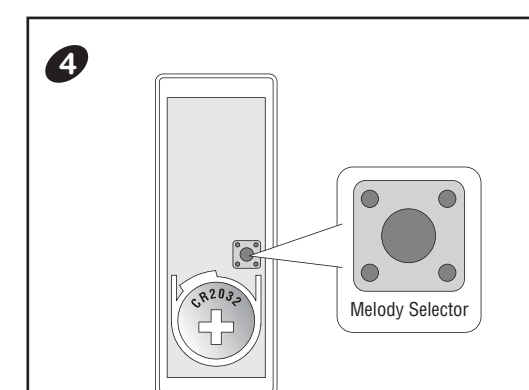
Portable Door Chime

- Slide open the battery compartment
- Insert 2 x 1.5volt alkaline batteries ("C", UM2 & R14 - not included) into the battery compartment, ensuring the battery polarity match the internal markings.
- Close the battery door then it is ready to use.



Plug-Thru Door Chime

- Door Chime unit is powered by A/C mains power (230-240 volt-50Hz)
- Simply plug the door chime unit into any convenient 13amp wall socket
- The operation indicator (Green LED) will light up, then it is ready to use.

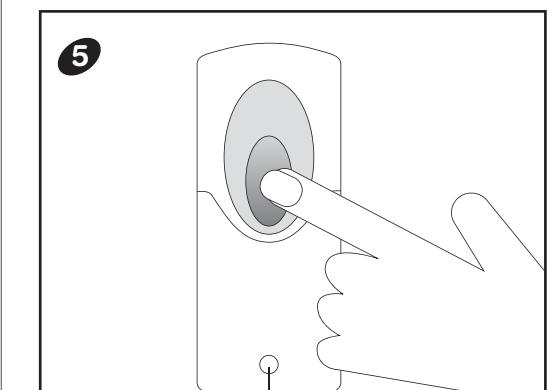


Melody Selection

Press the melody selector once to select a melody as your door chime sound. There is a total of 4 melodies for selection:

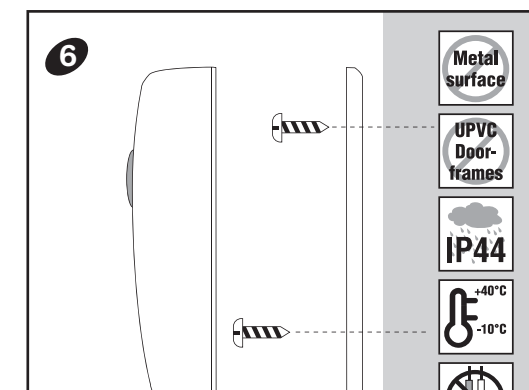
- 1) Tubular 3-notes
- 2) Big Ben
- 3) Tubular 2-notes
- 4) Solo

Additional Byron "SX" range products can be purchased for compatibility.



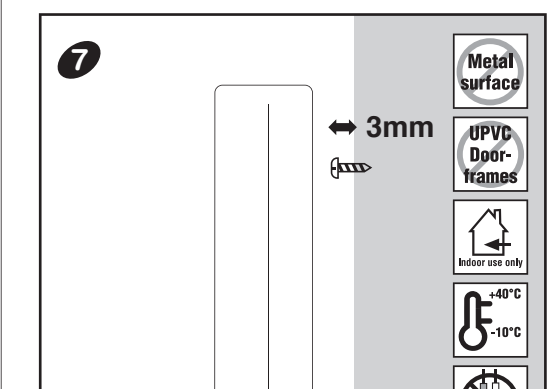
Digital Code Set Up

- Press the Push Button once, a new operation code is generated randomly and sent to the Door Chime unit.
- The Door Chime will sound to indicate that a new operation code is registered and memorised.



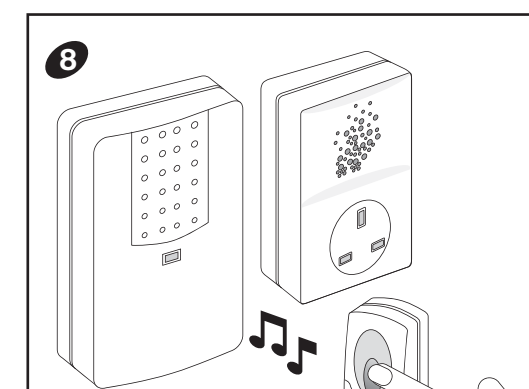
Push Button Installation

- Using the holes on the back of push button as a template, mark the fixing position for the unit.
- Drill holes and fit wall plugs and secure the push button unit to the wall with screws.
- Do not mount it on any metal surface or UPVC door frame.



Portable Door Chime Installation

- Drill a hole and fit a wall plug and screw to fixing position.
- Leave a gap of 3mm between the screw head and wall.
- Locate the keyhole slot on the back of the chime unit over the screw.



Operation

- Press the button on the Push Button unit once, it sends a wireless signal to the Door Chime and your Door Chime unit will sound.
- Operate the Door Chime unit within the operation range, test it before final installation.

Wire Free Portable & Plug-Thru Door Chime Kit SX-120

Push Button unit
Power: 1 x 3volt Lithium battery (CR2032 - included)
Portable Door Chime Unit
Power: 2 x 1.5volt alkaline batteries ("C", UM2 & R14 - not included)
Plug-Thru Door Chime Unit
Power: A/C mains power (230-240volt ~ 50Hz), work with any 13amp wall socket

Melody Selection

There are 8-melodies for selection:

- 1) Tubular 3-notes
- 2) Big Ben
- 3) Tubular 2-notes
- 4) Solo

Additional Byron "SX" range products can be purchased for compatibility.

Digital Code Set Up

The Door Chime kit is equipped with an advanced random and self-learning operation coding ability therefore no setting is needed. Read following instruction before use.

- 1. First time operation:**
After battery installation on both Push Button and Portable Door Chime units; and Plug-Thru Door Chime is powered. Press the Push Button once, it will generate a new operation code randomly and sends a wireless signal to the Door Chime units, and both Chime units will sound to indicate that new operation code is registered and memorised.
Remark: Door Chime unit has 1 minute to learn the operation code after battery installation
 - 2. Interference from similar unit operating nearby (Chime sound with no reason):**
 - a) Simply remove the batteries from the Push Button and Door Chime units; and un-plug the Plug-Thru Door Chime, then rest for 10 seconds, it will erase the memory.
 - b) Insert the batteries into the Push Button and Door Chime units and Plug-Thru Door Chime is powered, both door chime units will give 2-beeps to indicate that they are ready for the new code registration. Press the Push Button once, it will generate a new operation code randomly and sends a wireless signal to the Door Chime units, and both Chime units will sound to indicate that a new operation code is registered and memorised.
 - 3. Front and back door Push Button operation:**
 - a) Remove the batteries from the Push Buttons (Front & Back Door) and Door Chime units, and un-plug the Plug-Thru Door Chime, then rest for 10 seconds, it will erase the memory.
 - b) Insert the batteries into the Push Button and Door Chime units, and Plug-Thru Door Chime is powered, both door chime units will give 2-beeps to indicate that they are ready for the new code registration.
 - c) Press the front door bell push once, it will generate a new operation code randomly and sends a wireless signal to the door chime units which both chime units will sound to indicate that a new operation code is registered and memorised.
 - d) After, (within 1 minute) press the back door Push Button once, it will generate a new operation code randomly and send a wireless signal to the door chime unit and it will sound to indicate that a new operation code is registered and memorised. The door chime unit has the ability to memorise both operation codes.
 - e) Test to ensure correct operation before final installation.
- Remark: If the chime unit sounds for no reason during the digital code setting, it means that it has been interfering by other similar chime unit nearby, re-set the digital code immediately.

- Important**
1. Do not mount either unit close to fireplace or expose to high temperatures.
 2. Do not expose the Door Chime unit to direct sunlight or moisture
 3. Always use alkaline battery. Please dispose of old, defective batteries in an environmentally friendly manner in accordance with the relevant legislation.
 4. Make sure that no naked flame sources, such as lighted candles, should be placed on the unit.
 5. The unit should not be exposed to dripping or splashing and that no objects filled with liquids, such as vases, shall be placed on the unit.
 6. **CAUTION:** Replace only with the same or equivalent type of battery that is recommended by the manufacturer.
 7. **CAUTION:** Danger of explosion if battery is incorrectly installed or replaced.
 8. **IMPORTANT:** There are no serviceable parts in the units, do not attempt to repair it.

Trouble Shooting & User Hints

In case of the door chime unit does not sound, please check the followings:

- a) Flat batteries in either Push Button or Portable Door Chime units - change the batteries.
- b) Wrong battery polarity in either Push Button or Door Chime units - re-insert the batteries.
- c) Plug-Thru Door Chime is not powered - switch on the wall socket
- d) Push Button, Portable Door Chime and Plug-Thru Door Chimes units are not on the same operation codes - re-set the code (see digital code set up).
- e) Units are out of range - Operate the Chime units within the operation range.

Specification

Operating Temperature: -10C - +40C
Operating Distance: 100metre (330ft approx. - in open field & at suitable condition)
Selectable Tone: Total Eight (8) melodies available
Digital Code: Total Two hundred fifty six (256) possible digital codes
Fuse: BS1362, 13-amp fuse

"Type R2 Device - device where the sound output is created by the initial operation of the control and where the period of sound output continues for the designed duration irrespective of condition of the control."

CH Byron Electrical Ltd
Byron House
34 Sherwood Rd, Astonfield
Bromsgrove, B60 3DR
UK
Tel: 0845 2301231
e: support@chbyron.com
w: www.chbyron.com

Byron 433MHz

RATTE APPROVED **CE0681**

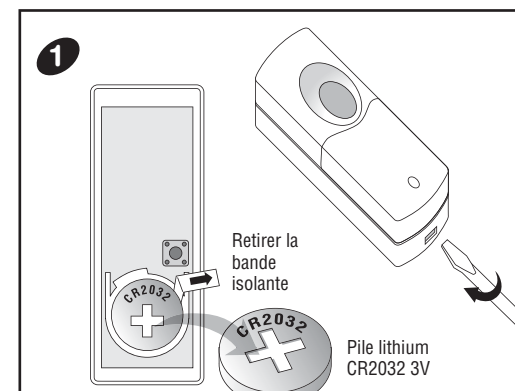
A	A	IRL	A	UK	A	M	A	
B	B	L	A	ES	A	SK	A	
DK	A	NL	A	BE	A	SK	A	
D	B	P	A	N	A	CH	A	
E	B	A	S	A	LV	A	RO	A
GR	A	S	A	LV	A	RO	A	
LT	A							

CH Byron Electrical United Kingdom, www.chbyron.com



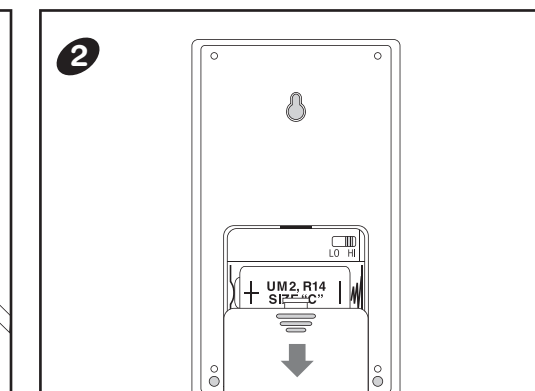
GB

Portatif libre de fil et Prise-À travers le kit SX-120 de carillon de porte



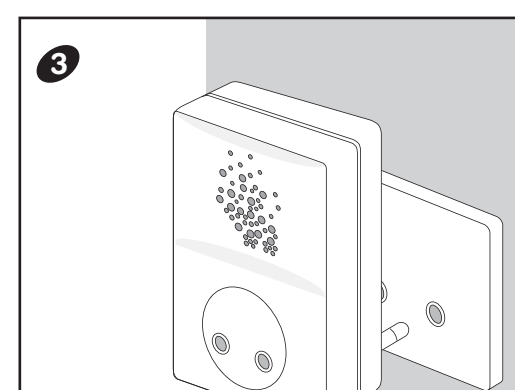
Bouton de sonnette

- Ouvrir le boîtier du bouton de sonnette en poussant avec un petit tournevis plat la languette située sur le fonds du boîtier
- Retirer la bande isolante du compartiment à pile, le boîtier est prêt à fonctionner.
- Pour remplacer la pile, bien faire correspondre la polarité de la pile avec les marquages du boîtier ("+" vers le haut), puis appuyer sur la pile pour l'insérer complètement dans le compartiment.



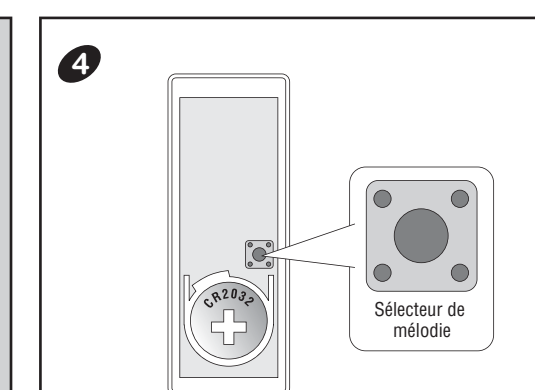
Récepteur:

- Ouvrir le compartiment à pile en le faisant glisser
- Insérer 2 piles alcalines 1,5 volt ("C", UM2 & R14 - non incluses) dans le compartiment à piles en vérifiant que la polarité des piles correspond aux marquages intérieurs.
- Refermer le compartiment à piles, la sonnette est prête.



Carillon de porte embrochable

- La sonnette est alimentée par le courant principal A/C (230-240volt - 50Hz).
- Brancher simplement le récepteur sur une prise murale 13 A.
- L'indicateur de fonctionnement (lumière verte) s'allume, l'appareil est prêt.

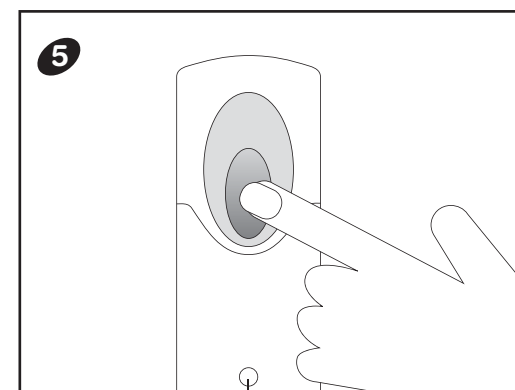


Sélection d'un mélodie

Appuyer une fois sur le sélecteur de mélodie pour sélectionner une mélodie en faisant sonner la sonnette. Il y a 4 mélodies:

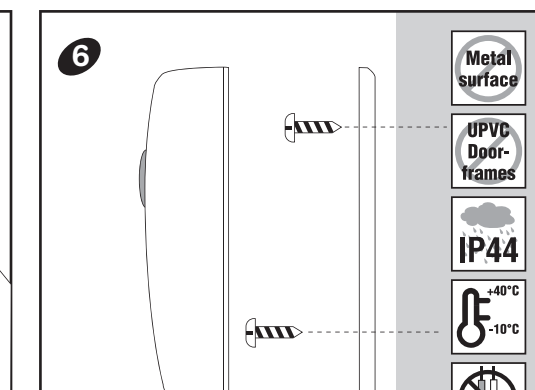
- 1) Carillon 3 notes
- 2) Big Ben
- 3) Carillon 2 notes
- 4) Solo

Des produits de la gamme Byron "SX" peuvent être achetés par ailleurs.



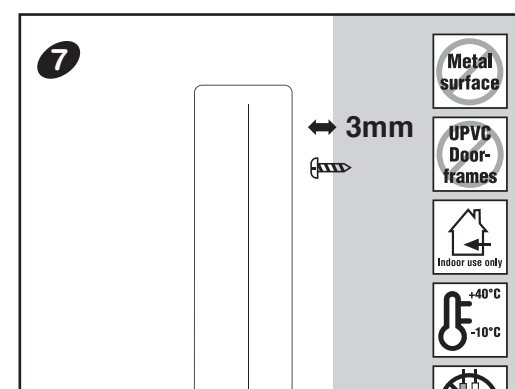
Réglage du code digital

- Appuyer une fois sur le bouton de sonnette, un nouveau code de gestion est généré aléatoirement et envoyé au récepteur
- La sonnette retentit pour indiquer que le nouveau code est enregistré et mémorisé.



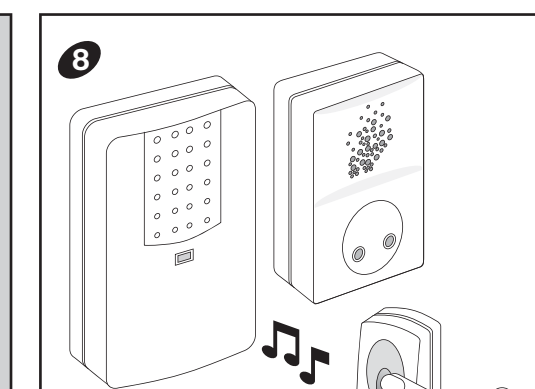
Installation du boîtier du bouton de sonnette

- Utiliser les trous pratiqués à l'arrière du boîtier du bouton de sonnette comme référence pour marquer la position de fixation de l'appareil.
- Percer des trous et insérer des chevilles puis fixer le boîtier avec des vis.
- Ne pas le monter sur une surface métallique ni sur un cadre de porte en PVC.



Installation de l'émetteur de vibrations

- Percer un trou, insérer une vis dans le mur et le visser.
- Laisser un espace de 3mm entre la tête de la vis et le mur
- Accrocher l'émetteur en plaçant sur la vis le trou pratiqué au dos du boîtier.



Fonctionnement

- Appuyer une fois sur le bouton de sonnette qui envoie un signal au récepteur. La sonnette retentit.
- Faire fonctionner le récepteur dans sa portée opérationnelle, tester avant installation finale.

Byron 433MHz

RATTE APPROVED **CE0681**

A	A	IRL	A	UK	A	M	A	
B	B	L	A	ES	A	SK	A	
DK	A	NL	A	BE	A	SK	A	
D	B	P	A	N	A	CH	A	
E	B	A	S	A	LV	A	RO	A
GR	A	S	A	LV	A	RO	A	
LT	A							

CH Byron Electrical United Kingdom, www.chbyron.com



FR

Portatif libre de fil et Prise-À travers le kit SX-120 de carillon de porte

Bouton de sonnette
Alimentation: 1 pile lithium 3 volts (CR2032 - incluse)
Récepteur
Alimentation: 2 piles alcalines 1,5 volt ("C", UM2 & R14 - non incluses)
Récepteur
Alimentation: courant principal A/C (230-240volt ~ 50Hz), fonctionne avec toute prise murale

Sélection mélodie

Il y a 4 mélodies disponibles:

- 1) Carillon 3 notes
- 2) Big Ben
- 3) Carillon 2 notes
- 4) Solo

Des produits de la gamme Byron "SX" peuvent être achetés par ailleurs.

Réglage code digital

Cette sonnette est équipée d'une fonction avancée de gestion par code, aléatoire et auto-mémorisante, ne nécessitant aucun réglage. Lire les instructions suivantes avant utilisation.

- 1. Première installation :**
Après installation du bouton de sonnette et branchement du récepteur, appuyer une fois sur le bouton pour générer aléatoirement un nouveau code de gestion et envoyer un signal au récepteur. La sonnette retentit, indiquant que le nouveau code de fonctionnement est enregistré et mémorisé.
Remarque: L'unité de carillon à 60 secondes pour apprendre le code opération après que des batteries soient installées.
- 2. Interférence d'appareils similaires présents dans le voisinage:**
 - a) Retirer les piles du bouton de sonnette et des autres appareils et attendre 10 secondes, ceci efface la mémoire.
 - b) Ré-insérer les piles dans le boîtier du bouton de sonnette et les autres appareils, le récepteur émet 2 bips indiquant qu'il est prêt à enregistrer un nouveau code. Appuyer une fois sur le bouton de sonnette qui génère alors aléatoirement un nouveau code de gestion et envoie un signal au récepteur. Celui-ci sonne, indiquant que le nouveau code est enregistré et mémorisé.
- 3. Fonctionnement pour deux sonnettes, porte principale et porte arrière:**
 - a) Retirer les piles des boîtiers des boutons de sonnette (portes principale et arrière) et débrancher le récepteur, attendre 10 secondes afin d'effacer la mémoire.
 - b) Ré-insérer les piles dans le boîtier des boutons de sonnette et les autres appareils; le récepteur émet 2 bips indiquant qu'il est prêt à enregistrer un nouveau code.
 - c) Appuyer une fois sur le bouton de la porte porte principale pour générer aléatoirement un nouveau code et envoyer un signal au récepteur, la sonnette retentit pour indiquer que le nouveau code est enregistré et mémorisé.
 - d) Puis (dans les 2 minutes qui suivent) appuyer une fois sur la sonnette de la porte arrière pour générer aléatoirement un nouveau code et envoyer un signal au récepteur, la sonnette retentit pour indiquer que le nouveau code est enregistré et mémorisé. Le récepteur peut enregistrer les deux codes.
 - e) Tester les sonnettes pour s'assurer qu'elles fonctionnent correctement avant de terminer l'installation.

Remarque: Si l'unité de carillon retentit pour aucune raison pendant l'arrangement numérique de code, il signifie qu'il avait interféré par l'autre unité semblable de carillon tout près, a remis à zéro le code numérique immédiatement.

- Important**
1. Ne monter aucun des appareil à proximité d'une source de feu ou dans un endroit exposé à de hautes températures.
 2. Ne pas exposer le récepteur à la lumière directe du soleil ni à l'humidité
 3. Se débarrasser des piles usagées de manière respectueuse de l'environnement selon les règlements concernés.
 4. Attention à ne placer aucune source de flamme nue, telle que bougies, sur l'appareil.
 5. L'appareil ne doit pas être exposé au risque d'être arrosé ou éclaboussé et aucun objet rempli de liquide, vases par exemple, ne doit être placé dessus.
 6. **ATTENTION:** Remplacer les piles uniquement par des piles de même type ou de type équivalent recommandé par le fabricant.
 7. **ATTENTION:** Danger d'explosion en cas d'erreur d'installation ou de remplacement des piles.
 8. **IMPORTANT:** cet appareil ne contient aucun élément réparable, ne pas tenter de réparer.

Conseils

Si la sonnette ne sonne pas, vérifier les éléments suivants:

- a) Pile usée dans l'un ou l'autre des boîtiers des boutons de sonnette - changer la pile.
- b) Erreur de polarité d'une des piles des boutons - réinsérer les piles.
- c) Le bouton et le récepteur ne sont pas réglés sur le même code de gestion - réinitialiser le code (voir réglage du code digital).
- d) Les appareils sont hors de portée - faire fonctionner le récepteur à une distance correspondant à sa capacité de portée.

Caractéristiques techniques

Température de fonctionnement: -10C - +40C
Distance de fonctionnement: 100 mètres (330ft approx. - en champ ouvert & dans les conditions nécessaires)
Tonalités à sélectionner: Huit 8 mélodies disponibles
Code digital: En tout deux cent cinquante six (256) codes digitaux possibles

"Appareil de type R2 - appareil dont la sortie de son est créée par l'activation initiale d'une commande et où la période de son s'étale sur une durée déterminée quelles que soient les conditions de commande."

CH Byron Electrical Ltd
Byron House
34 Sherwood Rd, Astonfield
Bromsgrove, B60 3DR
UK
Tel: 0845 2301231
e: support@chbyron.com
w: www.chbyron.com

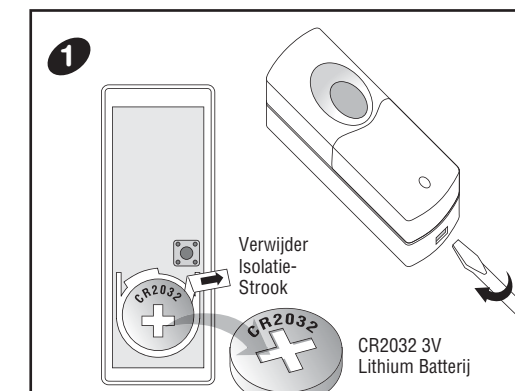
Byron 433MHz

RATTE APPROVED **CE0681**

A	A	IRL	A	UK	A	M	A	
B	B	L	A	ES	A	SK	A	
DK	A	NL	A	BE	A	SK	A	
D	B	P	A	N	A	CH	A	
E	B	A	S	A	LV	A	RO	A
GR	A	S	A	LV	A	RO	A	
LT	A							

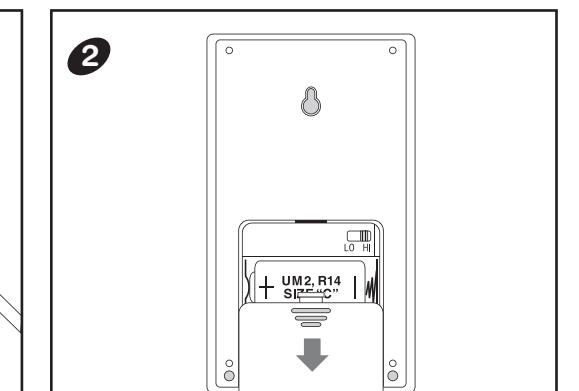
CH Byron Electrical United Kingdom, www.chbyron.com

Draht-freies bewegliches und Stecker-Durch Tür-Glockenspiel-Installationssatz SX-120



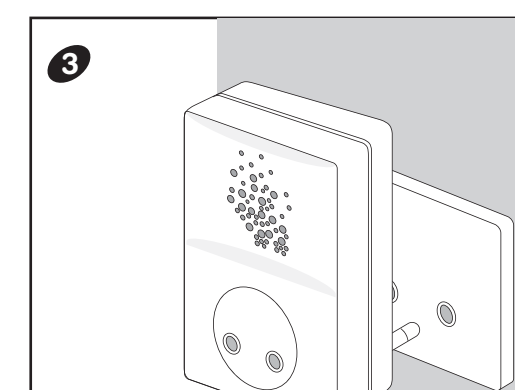
Drukknop

- Open de Drukknop door op het lipje aan de onderkant van de drukknop te drukken met een smalle schroevendraaier.
- Haal de isolatiestroom uit het batterijkompartment. Het is dan dan klaar voor gebruik.
- Controleer, tijdens het vervangen van de batterij, of de polariteit overeenkomt met de interne markeringen "+," naar boven toe gericht), druk dan de batterij naar beneden zodat het stevig in het compartiment zit.



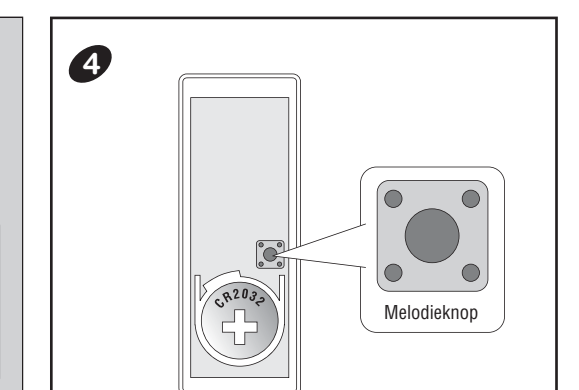
Deurbel:

- Schuif het batterijkompartment open
- Steek 2 x 1,5volt alkaline batterijen ("C", UM2 & R14 - niet inbegrepen) in de batterijhouder en zorg daarbij dat de polariteit van de batterij overeenkomt met de markering in de houder.
- Sluit het batterijklepje en het is nu klaar voor gebruik.



Het insteek Kllokkengelui van de Deur

- Het deurbelapparaat werkt op netvoeding (230-240 V - 50 Hz).
- De deurbelapparaat werkt op netvoeding in elke gemakkelijke 13 amp stopcontact.
- De functioneringsindicator (de groene LED) zal gaan branden, aangevend dat het klaar voor gebruik is.

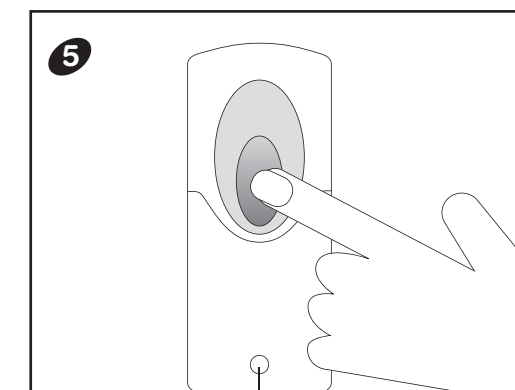


Melodie selectie

Druk éénmaal op de melodieknop om een melodie als uw deurbelgeluid te kiezen. Er kan uit 4 melodieën gekozen worden:

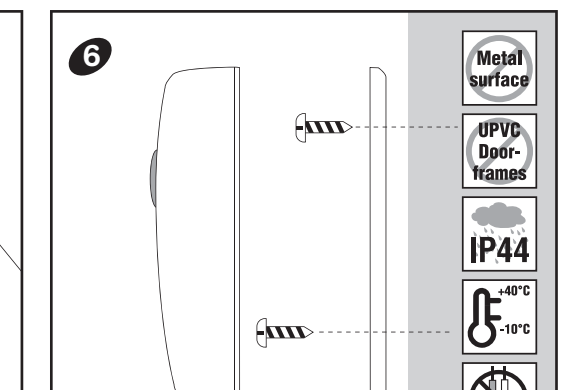
- 1) Buizen 3 noten
- 2) Big Ben
- 3) Buizen 2 noten
- 4) Solo

Extra Byron "SX" assortiment producten kunnen aangeschaft worden voor compatibiliteit.



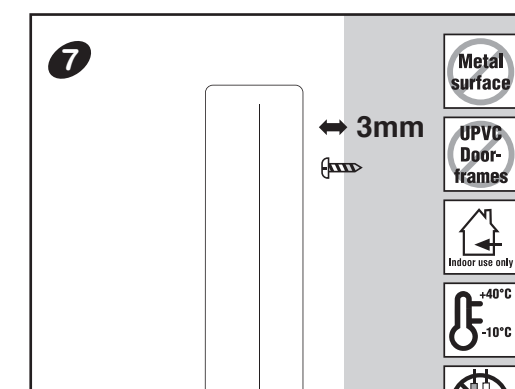
Digitale code instelling

- Druk éénmaal op de Drukknop, een nieuwe functioneringscode wordt willekeurig gegenereerd en naar de Deurbel gestuurd.
- De Deurbel zal af gaan om aan te geven dat de nieuwe functioneringscode geregistreerd en opgeslagen is.



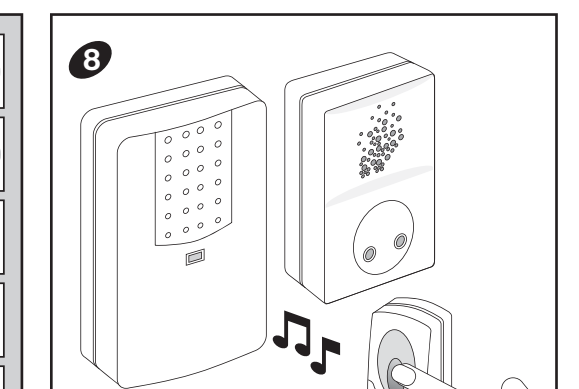
Drukknop installatie

- Gebruik de gaten aan de achterkant van de drukknop als een sjabloon, markeer de bevestigingsposities voor het apparaat.
- Boor gaten, doe er muurpluggen in en zet het Drukknopapparaat vast tegen de muur d.m.v. schroeven.
- Bevestig het niet op een metaal oppervlak of UPVC-deurframe.



De Vibrerende Deurbel Installeren

- Boor een gat en bevestig een muurpluggen en schroef.
- Houde 3mm speling over tussen de schroefkop en muur.
- Hang de deurbel op de schroef met het sleutelgat aan de achterzijde.



Bediening

- Druk éénmaal op de knop op de Drukknop, het stuurt een draadloos signaal naar de Deurbel en uw Deurbel gaat af.
- Gebruik de Deurbel binnen het functioneringsbereik, test het vóór de uiteindelijke installatie.

Byron 433MHz

RATTE APPROVED **CE0681**

A	A	IRL	A	UK	A	M	A	
B	B	L	A	ES	A	SK	A	
DK	A	NL	A	BE	A	SK	A	
D	B	P	A	N	A	CH	A	
E	B	A	S	A	LV	A	RO	A
GR	A	S	A	LV	A	RO	A	
LT	A							

CH Byron Electrical United Kingdom, www.chbyron.com

NL

Draht-freies bewegliches und Stecker-Durch Tür-Glockenspiel-Installationssatz SX-120

Drukknopapparaat
Energy: 1 x 3volt lithium batterij (CR2032 - inclusief)
Stekkerdeurbel
Voeding: 2 x 1,5volt alkaline batterijen ("C", UM2 & R14 - niet inbegrepen)
Stekkerdeurbel
Voeding: netvoeding (230-240 V - 50Hz), werkt op ieder stopcontact.

Melodie selectie

Er zijn 4 melodieën waaruit gekozen kan worden:

- 1) Buizen 3 noten
- 2) Big Ben
- 3) Buizen 2 noten
- 4) Solo

Extra Byron "SX" assortiment producten kunnen aangeschaft worden voor compatibiliteit.

Digitale code instelling

De Deurbel is voorzien van een geavanceerde, willekeurige en zelflerende gebruikscodering, waardoor dus geen instelling nodig is. Lees de volgende aanwijzingen vóór gebruik.

- 1. Het allereerste gebruik:**
Nadat de batterijen in de drukknop en de stekkerdeurbel in een stopcontact gestoken is, druk dan éénmaal op de drukknop en er zal een nieuwe functioneringscode willekeurig gegenereerd worden en een draadloos signaal sturen naar de Deurbel. De Deurbel zal af gaan om aan te geven dat de nieuwe functioneringscode geregistreerd en opgeslagen is.
Opmerking: De eenheid van het klokkengelui heeft 60 seconden om de verrichtingscode te leren nadat de batterijen worden geïnstalleerd.
- 2. Storing van een gelijksoortige eenheid die in de buurt werkzaam is:**
 - a) U hoeft slechts de batterijen uit de Drukknop-en Deurbel eenheden te halen en dan 10 seconden te wachten, dit zal het geheugen wissen.
 - b) Steek de batterijen weer in de Drukknop-en Deurbel eenheden en de Deurbel zal vervolgens 2 piepjes laten horen om aan te geven dat het gereed is voor een nieuwe codering. Druk éénmaal op de Drukknop, welke vervolgens willekeurig een nieuwe gebruikscode zal genereren en een draadloos signaal sturen naar de Deurbel. De Deurbel zal zich laten horen ter bevestiging dat de nieuwe gebruikscode geregistreerd en opgeslagen is.
- 3. Voor- en achterdeurbel functioneren:**
 - a) Haal de batterijen uit de Drukknoppen (voor- en achterdeurbel) en laat ze voor 10 seconden rusten, reset dan de Deurbelapparaat. Dit zal het geheugen wissen. De Deurbel zal 2 piepjes laten horen om aan te geven dat het gereed is voor de nieuwe code registratie.
 - b) Doe de batterijen in de Drukknoppen (voor- en achterdeurbel).
 - c) Druk éénmaal op de Voordeurbel, het zal een nieuwe functioneringscode willekeurig genereren en een draadloos signaal sturen naar de Deurbel en het zal afgaan om aan te geven dat een nieuwe functioneringscode geregistreerd en opgeslagen is.
 - d) Druk daarna (binnen 2 minuten) éénmaal op de Achterdeurbel, het zal een nieuwe functioneringscode willekeurig genereren en een draadloos signaal sturen naar de Deurbel en het zal afgaan om aan te geven dat een nieuwe functioneringscode geregistreerd en opgeslagen is. De Deurbel is in staat om beide functioneringscodes op te slaan en zal alleen met deze functioneren.
 - e) Test het om te controleren of het correct functioneert voordat het geïnstalleerd gaat worden.

Opmerking: Als de geluiden van de klokkengelui-eenheid om geen reden tijdens de digitale code die, het plaatst betekent dat het door andere gelijkaardige klokkengelui-eenheid zich dichtbij heeft gemengd, stel onmiddellijk de digitale code terug.

- Belangrijk**
1. Bevestig beide apparaten niet in de nabijheid van een openhaard en stel ze ook niet bloot aan hoge temperaturen.
 2. Stel de Deurbel niet bloot aan direct zonlicht of vocht.
 3. Gooi oude of defecte batterijen weg op een milieuvriendelijke manier in overeenstemming met de daarbij van toepassing zijnde wetten.
 4. Zorg er voor dat geen open vuurbronnen, zoals brandende kaarsen geplaatst worden op het apparaat.
 5. Het apparaat mag niet blootgesteld worden aan druppels of spatten en zorg ervoor dat er

Uitrusting SX-120 van het Klokkengelui van de Deur van de draad Vrije Draagbare en stop-Thru

1

Klingeltaste

- Öffnen Sie die Klingeltaste mit einem kleinen Schraubendreher.
- Entfernen Sie den Isolierstreifen im Batteriefach, die Klingeltaste ist nun betriebsbereit.
- Achten Sie beim Austauschen der Batterie bitte auf die Polarität (+ nach oben) und setzen Sie die Batterie fest ein.

2

Türgong:

- Öffnen Sie das Batteriefach.
- Setzen Sie 2 x 1,5 Volt Alkali-Batterien (C, UM2 und R14 - nicht mitgeliefert) in das Batteriefach ein, achten Sie hierbei bitte auf die markierte Polarität.
- Schließen Sie das Batteriefach, Ihr Türgong ist betriebsbereit.

3

Einstecktür-Glockenspiel

- Klingel wird mit Netzspannung versorgt(230-240Vott - 50Hz).
- Türgong einfach in die Steckdose stecken.
- Die Statusanzeige (grüne LED) leuchtet auf, wenn der Türgong betriebsbereit ist.

4

Melodie-Umschalter

Drücken Sie den Umschalter zur Auswahl einer der 4 Melodien für Ihren Türgong:

- 1) Gong 3-Ton
- 2) Big Ben
- 3) Gong 2-Ton
- 4) Solo

Erweiterung mit Byron "SX" Produkten ist möglich.

5

Signal-Kontrollanzeige

Digitalcode Setup

- Drücken Sie den Klingelknopf einmal, ein neuer Registriercode wird nach dem Zufallsprinzip an den Türgong gesendet.
- Der Türgong ertönt, damit ist die Registrierung erfolgt und gespeichert.

6

Installation der Klingeltaste

- Benutzen Sie die Bohrlöcher zum Markieren der Bohrungen als Schablone.
- Bohren Sie die Löcher und setzen Sie die Wanddübel ein, schrauben Sie die Klingeltaste an.
- Nicht auf Metall- oder UPVC-Türrahmen montieren.

7

Vibrations-Türgong Installation

- Bohren Sie ein Loch, setzen Sie einen Wanddübel und eine Schraube ein.
- Lassen Sie die Schraube 3 mm überstehen.
- Setzen Sie den Türgong mit der Wandhalterung auf die Schraube auf.

8

Bedienungshinweise

- Drücken Sie einmal die Klingeltaste, ein Funksignal wird übertragen und der Türgong ertönt.
- Betreiben Sie den Türgong innerhalb der Funkreichweite, testen Sie die Reichweite vor der endgültigen Montage.

Uitrusting SX-120 van het Klokkengelui van de Deur van de draad Vrije Draagbare en stop-Thru

Versorgung: 1 x 3 Volt Lithium-Knopzelle (CR2032 - mitgeliefert)

Türgong

Versorgung: 2 x 1,5 Volt Alkali-Batterien (C, UM2 und R14 - nicht mitgeliefert)

Türgong

Spannungsversorgung: Netzspannung (230-240 Volt- 50Hz), einfach an der Steckdose anschließen

Melody Selection

There are 4-melodies for selection:

- 1) Gong 3-Ton
- 2) Big Ben
- 3) Gong 2-Ton
- 4) Solo

Erweiterung mit Byron "SX" Produkten ist möglich.

Digitalcode Setup

Der Türgong ist mit einer zufalls-codierten Code-Einlesung ausgestattet, daher ist keine Einstellung notwendig. Bitte lesen Sie nachstehende Anleitungen vor Inbetriebnahme.

1. Erstbenutzung:

Nach dem Einsetzen der Batterie drücken Sie einmal die Klingeltaste, damit wird der neue Code automatisch über Funk übertragen. Der Türgong ertönt, damit ist der neue Code registriert und gespeichert.

Anmerkung: Glockenspielmelodien hat 60 Sekunden, zum des Operationscodes zu erlernen, nachdem Batterien angebracht sind.

2. Störungen, die von ähnlichen Geräten ausgehen:

- a) Entnehmen Sie die Batterien für 10 Sekunden aus Klingeltaste und Türgongs, damit wird der Speicher gelöscht.
- b) Setzen Sie die Batterien wieder in Klingeltaste und Türgongs ein. Es werden zwei Signaltöne zur Bestätigung der Empfangsbereitschaft des neuen Registriercodes abgegeben. Drücken Sie einmal die Klingeltaste, damit wird der neue Code automatisch über Funk übertragen. Der Türgong ertönt, damit ist der neue Code registriert und gespeichert.

3. Haustür- und Hintertür-Betrieb:

- a) Nehmen Sie die Batterien für 10 Sekunden aus den Klingeltasten (Haustür und Hintertür) und ziehen Sie den Türgong aus der Steckdose ab, damit wird der Speicher gelöscht.
- b) Setzen Sie die Batterien in die Klingeltasten ein (Haustür und Hintertür) und die Türgongs wieder ein. Es werden zwei Signaltöne zur Bestätigung der Empfangsbereitschaft des neuen Registriercodes abgegeben.
- c) Drücken Sie die Klingeltaste der Haustür einmal, damit wird der neue Code automatisch über Funk übertragen. Der Türgong ertönt, damit ist der neue Code registriert und gespeichert.
- d) Anschließend (innerhalb von 2 Minuten) drücken Sie die Klingeltaste der Hintertür einmal, damit wird der neue Code automatisch über Funk übertragen. Der Türgong ertönt, damit ist der neue Code registriert und gespeichert. Der Türgong speichert beide Codes und arbeitet nun mit beiden Codes.
- e) Testen Sie den Betrieb vor der endgültigen Montage.

Anmerkung: Wenn die Glockenspielmelodien aus keinem Grund während der digitalen Codeeinstellung klingeln, bedeutet es, dass es durch andere ähnliche Glockenspielmelodien in der Nähe behindert hat, zurückstellen den digitalen Code sofort.

Wichtige Hinweise

1. Montieren Sie keines der Geräte in unmittelbarer Nähe eines Kamins, setzen Sie die Geräte keinen hohen Temperaturen aus.
2. Setzen Sie den Türgong keiner direkten Sonneneinstrahlung oder Feuchtigkeit aus.
3. Entsorgen Sie erschöpfte Batterien umweltgerecht.
4. Stellen Sie keine offenen Flammen, wie beispielsweise Kerzen, auf dem Gerät ab.
5. Setzen Sie das Gerät weder Tropf- noch Spritzwasser aus, stellen Sie keine wassergefüllten Gegenstände, wie beispielsweise Vasen, auf dem Gerät ab.
6. **ACHTUNG:** Ersetzen Sie Batterien nur mit dem gleichen Typ, wie von Hersteller empfohlen.
7. **ACHTUNG:** Explosionsgefahr bei nicht korrekt eingesetzten Batterien.
8. **WICHTIG:** Es befinden sich keine vom Verbraucher wartbaren Teile im Innern des Geräts, reparieren Sie das Gerät nicht selbst.

Tipps

Falls der Türgong einmal nicht funktioniert, versuchen Sie bitte folgendes:

- a) Erschöpfte Batterie in einer der Klingeltasten - Tauschen Sie die Batterien aus.
- b) Falsche Polarität der Batterie in der Klingeltaste - Setzen Sie die Batterie neu ein.
- c) Klingeltaste und Türgong haben nicht den gleichen Code - Stellen Sie den Code zurück (siehe Digitalcode Setup).
- d) Die Reichweite ist überschritten - Verringern Sie den Abstand zwischen Klingeltaste und Türgong.

Spezifikationen

Betriebstemperatur: -10°C bis +40°C
 Reichweite: 100 m (im freien Feld und unter besten Umständen)
 Melodien: Es stehen 8 Melodien zur Verfügung
 Digitalcode: Es stehen 256 mögliche Codes zur Verfügung

"Typ R2 Gerät - Gerät mit Tonausgabe durch erstmaligen Tastendruck, der Ton wird unabhängig von der Länge des Tastendrucks vollständig abgespielt."

5

Testigo de envío de señal

6

Instalación del pulsador

- Mediante los agujeros de la parte trasera del pulsador como plantilla, marque la posición de fijación de la unidad
- Taladre los agujeros, ponga los tacos y fije el pulsador a la pared con tornillos.
- No lo monte sobre superficies metálicas o marcos de puerta de UPVC.

Configuración del código digital

- Pulse una vez el pulsador, se generará aleatoriamente un código nuevo de funcionamiento y se enviará a la unidad de timbre.
- El timbre sonará, indicando que se ha registrado y memorizado un nuevo código de funcionamiento.

7

Instalación del timbre con vibración

- Taladre un agujero, coloque un taco y tornillo.
- Deje un espacio de 3mm entre el cabezal del tornillo y la pared.
- Coloque la ranura de la parte posterior del timbre sobre el tornillo.

Funcionamiento

- Pulse el botón del pulsador una vez, se enviará una señal inalámbrica digital al timbre y éste sonará.
- Use la unidad de timbre dentro del alcance de funcionamiento, pruébelo antes de la instalación definitiva.

CH Byron Electrical Ltd
 Byron House
 34 Sherwood Rd, Astonfield
 Bromsgrove, B60 3DR
 UK
 Tel: 0845 2301231
 e: support@chbyron.com
 w: www.chbyron.com

Byron 433MHz

RATTE APPROVED **CE0681**

A	A	IRL	A	UK	A	N	A
B	A	I	A	UK	A	N	A
DK	A	NL	A	CY	A	SLO	A
D	A	P	A	N	A	CH	A
GR	A	S	A	LV	A	RO	A
LT	A						

CH Byron Electrical United Kingdom, www.chbyron.com

Portable libre del alambre y Enchufe-Por el kit SX-120 del carillón de puerta

1

Pulsador

- Abra el pulsador presionando la pestaña en la parte inferior del pulsador con un destornillador pequeño plano.
- Saque la tira aislante del compartimento de baterías y estará listo para el uso.
- Cuando cambie la batería, asegúrese de que la polaridad de la batería coincida con las indicaciones internas (+ mirando hacia arriba), y presione la batería hacia abajo de modo que se asiente con firmeza en el compartimento.

2

Timbre de puerta:

- Abra el compartimento de baterías
- Introduzca 2 baterías alcalinas de 1,5 voltios ("C", UM2 y R14 - no incluidas) en el compartimento de baterías, asegurándose de que la polaridad coincida con las indicaciones internas.
- Cierre la tapa de baterías y estará listo para el uso.

3

Carillón de puerta enchufable

- La unidad del timbre está alimentada por corriente CA (230-240 voltios-50Hz).
- Enchufe el timbre en cualquier toma de corriente adecuada de 13 amperios.
- El indicador de funcionamiento (LED verde) se encenderá, y estará listo para el uso.

4

Selección de melodía

Pulse el selector de melodía una vez para seleccionar una melodía como sonido del timbre de puerta. Pueden seleccionarse 4 melodías:

- 1) Tubular 3 notas
- 2) Big Ben
- 3) Tubular 2 notas
- 4) Solo

Pueden adquirirse productos adicionales de la gama "SX" de Byron por la compatibilidad.

5

Testigo de envío de señal

6

Instalación del pulsador

- Mediante los agujeros de la parte trasera del pulsador como plantilla, marque la posición de fijación de la unidad
- Taladre los agujeros, ponga los tacos y fije el pulsador a la pared con tornillos.
- No lo monte sobre superficies metálicas o marcos de puerta de UPVC.

Configuración del código digital

- Pulse una vez el pulsador, se generará aleatoriamente un código nuevo de funcionamiento y se enviará a la unidad de timbre.
- El timbre sonará, indicando que se ha registrado y memorizado un nuevo código de funcionamiento.

7

Instalación del timbre con vibración

- Taladre un agujero, coloque un taco y tornillo.
- Deje un espacio de 3mm entre el cabezal del tornillo y la pared.
- Coloque la ranura de la parte posterior del timbre sobre el tornillo.

Funcionamiento

- Pulse el botón del pulsador una vez, se enviará una señal inalámbrica digital al timbre y éste sonará.
- Use la unidad de timbre dentro del alcance de funcionamiento, pruébelo antes de la instalación definitiva.

CH Byron Electrical Ltd
 Byron House
 34 Sherwood Rd, Astonfield
 Bromsgrove, B60 3DR
 UK
 Tel: 0845 2301231
 e: support@chbyron.com
 w: www.chbyron.com

Byron 433MHz

RATTE APPROVED **CE0681**

A	A	IRL	A	UK	A	N	A
B	A	I	A	UK	A	N	A
DK	A	NL	A	CY	A	SLO	A
D	A	P	A	N	A	CH	A
GR	A	S	A	LV	A	RO	A
LT	A						

CH Byron Electrical United Kingdom, www.chbyron.com

Portable libre del alambre y Enchufe-Por el kit SX-120 del carillón de puerta

Unidad de pulsador

Alimentación: 1 batería de litio de 3 voltios (CR2032 - incluida)

Unidad de timbre

Alimentación: 2 baterías alcalinas de 1,5 voltios ("C", UM2 y R14 - no incluidas)

Unidad de timbre

Alimentación: Corriente CA (230-240 voltios - 50Hz), funciona con cualquier toma de corriente

Selección de melodía

Pueden seleccionarse 4 melodías:

- 1) Tubular 3 notas
- 2) Big Ben
- 3) Tubular 2 notas
- 4) Solo

Pueden adquirirse productos adicionales de la gama "SX" de Byron por la compatibilidad.

Configuración del código digital

El kit de timbre está equipado con una avanzada función de codificación aleatoria y auto memorizada, por lo que no precisa configuración. Lea las instrucciones siguientes antes del uso.

1. Primer uso:

Después de instalar la batería en el pulsador y conectar el timbre a la corriente, presione el pulsador una vez y se generará aleatoriamente un nuevo código de funcionamiento, y se mandará una señal inalámbrica a la unidad de timbre. La unidad de timbre sonará, indicando que se ha registrado y memorizado un nuevo código de funcionamiento.

Observación: La unidad del carillón tiene 60 segundos para aprender el código de operación después de que las baterías estén instaladas.

2. Interferencias de una unidad similar cercana:

- a) Saque la batería del pulsador y el timbre, déjelo 10 segundos, y se borrará la memoria.
- b) Introduzca las baterías en los pulsadores y enchufe el timbre a la corriente, la unidad de timbre emitirá 2 pitidos para indicar que está lista para el nuevo registro de código. Pulse el pulsador una vez, generará aleatoriamente un nuevo código de funcionamiento y enviará una señal inalámbrica al timbre, y sonará para indicar que se ha registrado y memorizado un nuevo código de funcionamiento.

3. Funcionamiento del pulsador de puerta delantera y posterior:

- a) Saque la batería de la puerta delantera una vez, generará aleatoriamente un nuevo código de funcionamiento y enviará una señal inalámbrica al timbre, y sonará para indicar que se ha registrado y memorizado un nuevo código de funcionamiento.
- b) Introduzca las baterías en los pulsadores y el timbre, la unidad de timbre emitirá 2 pitidos para indicar que está lista para el nuevo registro de código.
- c) Pulse el pulsador de la puerta delantera una vez, generará aleatoriamente un nuevo código de funcionamiento y enviará una señal inalámbrica al timbre, y sonará para indicar que se ha registrado y memorizado un nuevo código de funcionamiento.
- d) Después (en unos 2 minutos) pulse el pulsador de la puerta posterior una vez, generará aleatoriamente un nuevo código de funcionamiento y enviará una señal inalámbrica al timbre, y sonará para indicar que se ha registrado y memorizado un nuevo código de funcionamiento.

La unidad de timbre puede memorizar ambos códigos de funcionamiento.

e) Pruébelo para garantizar un funcionamiento correcto antes de la instalación definitiva.

Observación: Si la unidad del carillón suena por ninguna razón durante el ajuste digital del código, significa que ha estado interfiriendo por la otra unidad similar del carillón cerca, reajuste el código digital inmediatamente.

Importante

1. No monte ninguna de las unidades cerca del fuego ni las exponga a altas temperaturas.
2. No exponga la unidad de timbre a la luz del sol directa ni la humedad.
3. Deseche las baterías defectuosas y viejas de un modo respetuoso con el medio ambiente, de acuerdo con la legislación aplicable.
4. Asegúrese de que no se pongan fuentes de llama, como velas encendidas, sobre la unidad.
5. La unidad no debe exponerse a goteo o salpicaduras, ni deben colocarse objetos llenos de líquidos, como jarrones, sobre el equipo.
6. **PRECAUCIÓN:** Cambie solamente con el mismo tipo de batería o equivalente, recomendado por el fabricante.
7. **PRECAUCIÓN:** Riesgo de explosión si la batería se instala o cambia incorrectamente.
8. **IMPORTANTE:** No hay piezas reparables en las unidades, no intente repararlas.

Recomendaciones al usuario

Si la unidad de timbre no suena, compruebe lo siguiente:

- a) Baterías gastadas en algún pulsador - cambie la batería.
- b) Polaridad de batería incorrecta en algún pulsador - reintroduzca la batería.
- c) Las unidades de pulsador y timbre no están en los mismos códigos de funcionamiento - restablezca el código (ver configuración de código digital).
- d) Las unidades están fuera de alcance - Use la unidad de timbre dentro del alcance de funcionamiento.

5

Testigo de envío de señal

6

Instalación del pulsador

- Mediante los agujeros de la parte trasera del pulsador como plantilla, marque la posición de fijación de la unidad
- Taladre los agujeros, ponga los tacos y fije el pulsador a la pared con tornillos.
- No lo monte sobre superficies metálicas o marcos de puerta de UPVC.

Configuración del código digital

- Pulse una vez el pulsador, se generará aleatoriamente un código nuevo de funcionamiento y se enviará a la unidad de timbre.
- El timbre sonará, indicando que se ha registrado y memorizado un nuevo código de funcionamiento.

7

Instalación del timbre con vibración

- Taladre un agujero, coloque un taco y tornillo.
- Deje un espacio de 3mm entre el cabezal del tornillo y la pared.
- Coloque la ranura de la parte posterior del timbre sobre el tornillo.

Funcionamiento

- Pulse el botón del pulsador una vez, se enviará una señal inalámbrica digital al timbre y éste sonará.
- Use la unidad de timbre dentro del alcance de funcionamiento, pruébelo antes de la instalación definitiva.

CH Byron Electrical Ltd
 Byron House
 34 Sherwood Rd, Astonfield
 Bromsgrove, B60 3DR
 UK
 Tel: 0845 2301231
 e: support@chbyron.com
 w: www.chbyron.com

Byron 433MHz

RATTE APPROVED **CE0681**

A	A	IRL	A	UK	A	N	A
B	A	I	A	UK	A	N	A
DK	A	NL	A	CY	A	SLO	A
D	A	P	A	N	A	CH	A
GR	A	S	A	LV	A	RO	A
LT	A						

CH Byron Electrical United Kingdom, www.chbyron.com



DECLARATION DE CONFORMITE

Société: CH Byron Electrical Ltd
 Adresse:
 Byron House, Sherwood Rd,
 Aston Fields, Bromsgrove
 B60 3DR

Pays: UK

Déclarons que le produit:

Description:
SX120 - Kit De Carillon Sans Fil
Référence produit:
SX120 =SX30 (Tx)+SX120 (Rx)
Marque de commercialisation BYRON

Est certifié conforme aux exigences définies dans la Directive du Conseil d'approximation des Etats Membres suivante:

Compatibilité Electro magnétique (89/336/EEC)
 LVD Directive (73/23/EEC)
 Directive R&TTE (1999/5/EEC)

L'évaluation de conformité du produit par rapport aux exigences de Compatibilité Electro Magnétique a été effectuée sur la base des normes suivantes :
 EN 301 489-1 : V1.4.1
 EN 301 489-3 : V1.4.1

Les exigences Electriques surette ont été vérifiées par rapport a la norme suivante :
 EN 60065:2002
 IEC 62080:2001

Les exigences radio ont été vérifiées par rapport à la norme suivante :
 EN 300 220-1 : V1.3.1
 EN 300 220-3 : V1.1.1



DECLARATION OF CONFORMITY

Company: CH Byron Electrical Ltd
 Address:
 Byron House, Sherwood Rd,
 Aston Fields, Bromsgrove
 B60 3DR

Country: UK

Declares that the product:

Description:
SX120 Wireless Door Bell
(Transmitter & Receiver)
Product number:
SX120 =SX30 (Tx)+SX120 (Rx)
Trade mark: BYRON

Is herewith confirmed to comply with the requirements set in the Council Directive on the Approximation of the Member States relating to:

Electro Magnetic Compatibility Directive (89/336/EEC)
 LVD Directive (73/23/EEC)
 R&TTE Directive (1999/5/EEC)

Assessment of compliance of the product with the requirements relating to EMC was based on the following standards:
 EN 301 489-1 : V1.4.1
 EN 301 489-3 : V1.4.1

The requirements relating to Electrical Safety was based on the following standards:
 EN 60065:2002
 IEC 62080:2001

The requirements relating RF was based on the following standard:
 EN 300 220-1 : V1.3.1
 EN 300 220-3 : V1.1.1



KONFORMITÄTSERKLÄRUNG

Firma: CH Byron Electrical Ltd
 Adresse:
 Byron House, Sherwood Rd,
 Aston Fields, Bromsgrove
 B60 3DR

Land UK

Erklärung des Produktes:

Artikelbeschreibung:
SX120i - Draadloze Gong
Artikel-Nr.:
SX120 =SX30 (Tx)+SX120 (Rx)
Markenname: BYRON

Hiermit bestätigen wir, um die Anforderungen aus den Richtlinien des Rates über die Annäherung der Mitgliedsstaaten zu befolgen, die Anerkennung folgender Richtlinien:

Elektromagnetische Verträglichkeit (EMC) (89/336/EEC)
 Niederspannungsrichtlinie (LVD) (73/23/EEC)
 R&TTE-Anforderung (1999/5/EEC)

Die Bewertung des Produktes bezüglich der Anforderung bezüglich EMC basiert auf den folgenden Standards:
 EN 301 489-1 : V1.4.1
 EN 301 489-3 : V1.4.1

Die Anforderungen bezüglich Elektrisch Sicherheit basiert auf den folgenden Standards:
 EN 60065:2002
 IEC 62080:2001

Die Anforderungen bezüglich RF basiert auf den folgenden Standards:
 EN 300 220-1 : V1.3.1
 EN 300 220-3 : V1.1.1

Authorized Representative:
 Mr G Hunter
 CH Byron Electrical Ltd
 Byron House
 Sherwood Rd, Astonfield
 Bromsgrove, B60 3DR
 UK
 Tel: 01527 557700
 Fax: 01527 557701