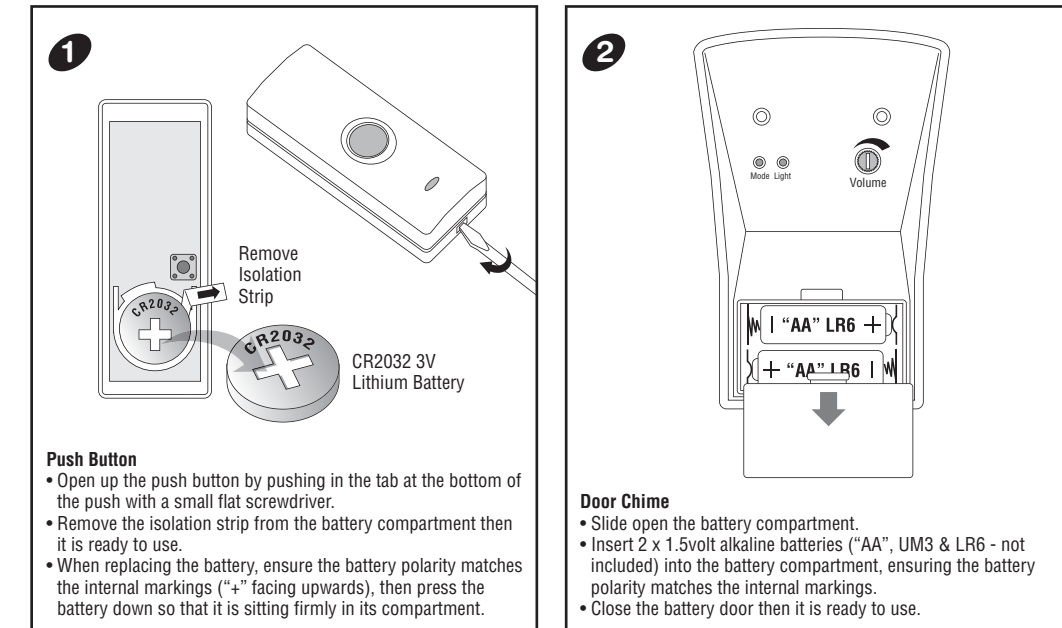
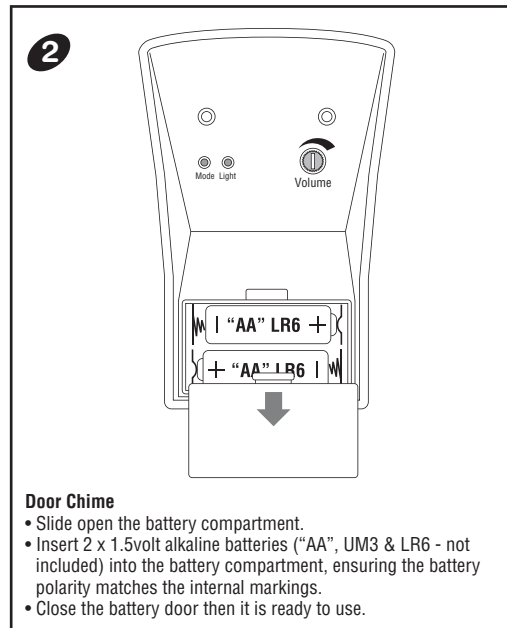


Wireless Door Chime Kit with Flashing Light SX-245



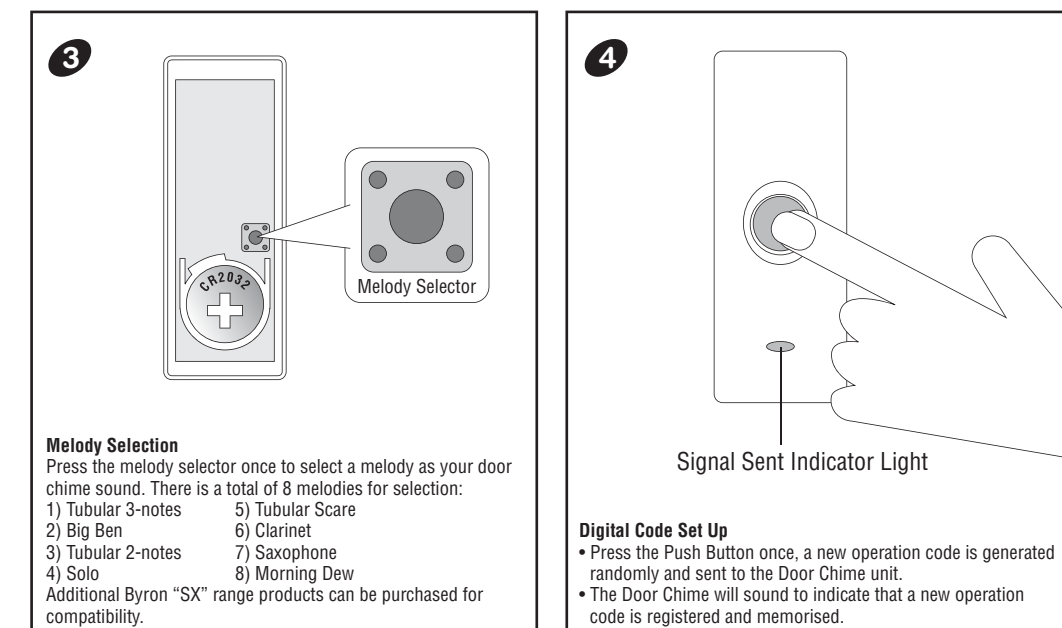
Push Button

- Open up the push button by pushing in the tab at the bottom of the push with a small flat screwdriver.
- Remove the isolation strip from the battery compartment then it is ready to use.
- When replacing the battery, ensure the battery polarity matches the internal markings (+/- facing upwards), then press the battery down so that it is sitting firmly in its compartment.



Door Chime

- Slide open the battery compartment.
- Insert 2 x 1.5volt alkaline batteries ("AA", UM3 & LR6 - not included) into the battery compartment, ensuring the battery polarity matches the internal markings.
- Close the battery door then it is ready to use.



Melody Selection

Press the melody selector once to select a melody as your door chime sound. There is a total of 8 melodies for selection:

- 1) Tubular 3-notes
- 2) Big Ben
- 3) Tubular 2-notes
- 4) Solo
- 5) Tubular Scare
- 6) Clarinet
- 7) Saxophone
- 8) Morning Dew

Additional Byron "SX" range products can be purchased for compatibility.

Digital Code Set Up

- Press the Push Button once, a new operation code is generated randomly and sent to the Door Chime unit.
- The Door Chime will sound to indicate that a new operation code is registered and memorised.

Wireless Door Chime Kit with Flashing Light SX-245

Push Button unit
Power: 1 x 3volt Lithium battery (CR2032 - included)

Door Chime unit
Power: 2 x 1.5volt alkaline batteries ("AA", UM3 & LR6 - not included)

Melody Selection

There are 8-melodies for selection:

- 1) Tubular 3-notes
- 2) Big Ben
- 3) Tubular 2-notes
- 4) Solo
- 5) Tubular Scare
- 6) Clarinet
- 7) Saxophone
- 8) Morning Dew

Additional Byron "SX" range products can be purchased for compatibility.

Digital Code Set Up

The Door Chime kit is equipped with an advanced random and self-learning operation coding ability therefore no setting is needed. Read the following instructions before use.

1. First time operation:

After battery installation on the Push Button and Door Chime units, press the Push Button once and it will generate a new operation code randomly and send a wireless signal to the Door Chime unit. The door chime unit will sound to indicate that new operation code is registered and memorised.

2. Interference from a similar unit operating nearby:

a) Simply remove the batteries from the Push Button and Door Chime units and rest for 10 seconds, this will erase the memory.

b) Insert the batteries into the Push Button and the Door Chime units, the door chime unit will give 2-beeps to indicate that it is ready for the new code registration. Press the Push Button once, it will generate a new operation code randomly and send a wireless signal to the Door Chime and it will sound to indicate that new operation code is registered and memorised.

3. Front and back door Bell Push operation:

a) Remove the batteries from the Push Buttons (Front & Back Door) and Door Chime units and rest for 10 seconds, it will erase the memory.

b) Insert the batteries into the Push Buttons and Door Chime units; the door chime unit will give 2-beeps to indicate that it is ready for the new code registration.

c) Press the front door Push Button once, it will generate a new operation code randomly and send a wireless signal to the door chime unit and it will sound to indicate that a new operation code is registered and memorised.

d) After, (within 2 minutes) press the back door Push Button once, it will generate a new operation code randomly and send a wireless signal to the door chime unit and it will sound to indicate that a new operation code is registered and memorised. The door chime unit has the ability to memorise both operation codes.

e) Test to ensure correct operation before final installation.

Door Chime Operation

The function (Mode) selector is located at the back of the unit; press the button to select one of the following functions to operate the chime unit accordingly:

a) Sound Only: Door Chime unit will sound

b) Sound and Light: The Door Chime will sound as well as the Super Bright LED Light flashing to maximizing attention.

c) Light Only: The Super Bright LED Light on the Door Chime unit will flash

The door chime will start operate at "Sound Only" function initially.

For repeat sound, press the button again. Holding the button in will **NOT** repeat the sound.

Flashing Light Pattern

When (a) Sound + Light, OR (b) Light Only mode is selected, press the flashing light pattern button "Light" at the back of the chime unit to select the operation in the following pattern:

1) Sound + Light mode - When the door chime sound, it will flash in following pattern:

a) Slow flashing for 5 seconds

b) Fast flashing for 5 seconds

c) Flashing intermittent, 2 seconds "On", 1 second "Off" and 2 seconds "On" again

2) Light Only mode - The door chime will flash in following pattern without the chime sound:

a) Slow flashing for 10 seconds

b) Fast flashing for 10 seconds

c) Flashing intermittent, 2 seconds "On", 1 second "Off" and 2 seconds "On" again for 2 times.

Important

1. Do not mount either unit close to fireplace or expose to high temperatures.

2. Do not expose the Door Chime unit to direct sunlight or moisture

3. Always use alkaline battery. Please dispose of old, defective batteries in an environmentally friendly manner according with the relevant legislation.

4. Make sure that no naked flame sources, such as lighted candles, should be placed on the unit.

5. The unit should not be exposed to dripping or splashing and no objects filled with liquids, such as vases, should be placed on the unit.

6. **CAUTION:** Replace only with the same or equivalent type of battery that is recommended by the manufacturer.

7. **CAUTION:** Make sure batteries are installed correctly as per the internal markings.

8. **CAUTION:** Danger of explosion if battery is incorrectly installed or replaced.

9. **IMPORTANT:** There are no serviceable parts in the units, do not attempt to repair it.

Trouble Shooting & User Hints

In case of the door chime unit does not sound, please check the followings:

a) Flat batteries in either Push Button or Door Chime units - change the batteries.

b) Wrong battery polarity in either Push Button or Door Chime units - reinsert the batteries.

c) Push Button and Door Chime units are not on the same operation codes - re-set the code (see digital code set up).

d) Units are out of range - Operate the Chime unit within the operation range.

Specification

Operating Temperature: -10C - +40C

Operating Distance: 100metre (330ft approx. - in open field & at suitable condition)

Selectable Tone: Total Eight (8) melodies available

Digital Code: Total two hundred fifty six (256) possible digital codes

Type R2 Device - device where the sound output is created by the initial operation of the control and where the period of sound output continues for the designed duration irrespective of condition of the control.

CH Byron Electrical Ltd
Byron House
34 Sherwood Rd, Astonfield
Bromsgrove, B60 3DR
UK
Tel: 0845 2301231
e: support@chbyron.com
w: www.chbyron.com

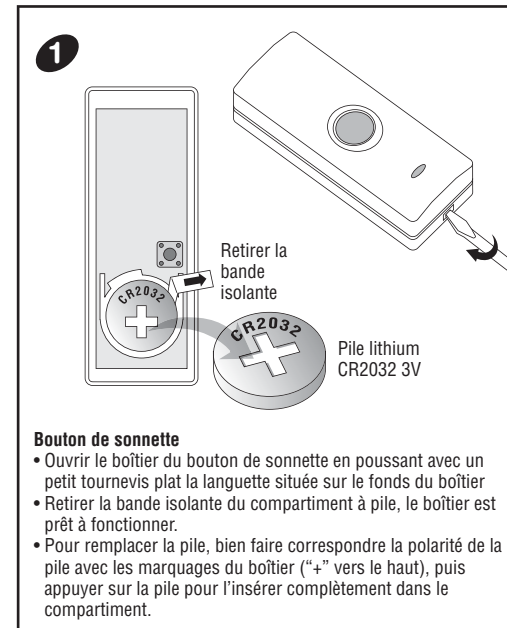


GB

RATTE APPROVED		433MHz		CE 0681			
A	A	IRL	A	UK	A	M	A
B	B	IRL	A	UK	A	M	A
DK	A	NL	A	ES	A	SIK	A
F	A	P	A	N	A	CH	A
G	A	P	A	N	A	CH	A
GR	A	S	A	LV	A	RO	A
LT	A						

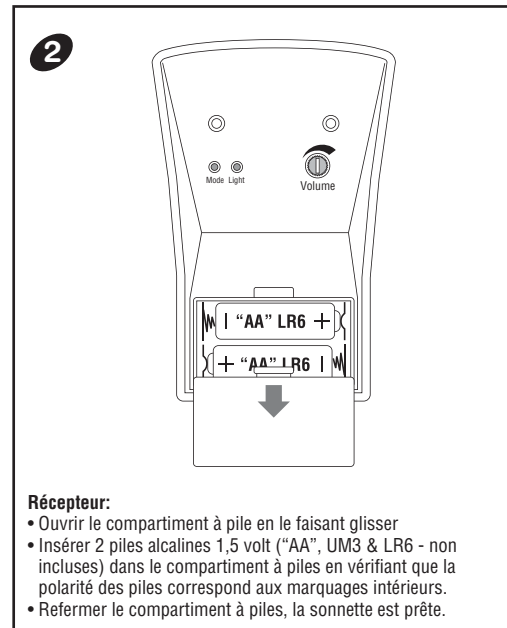
CH Byron Electrical United Kingdom, www.chbyron.com

Kit sans fil de carillon de porte avec la lumière clignotante SX-245



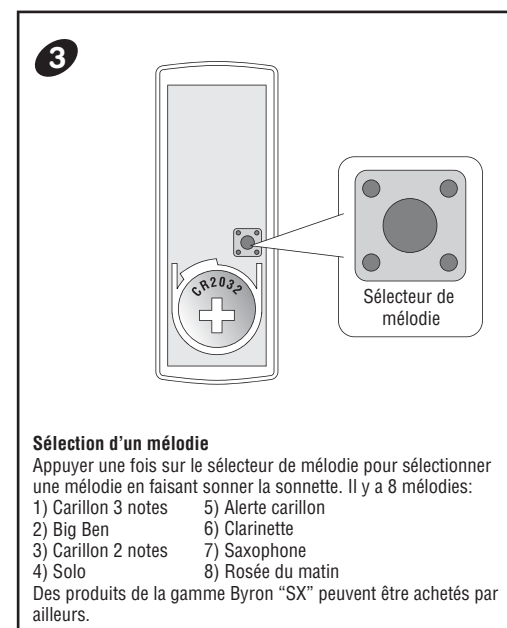
Bouton de sonnette

- Ouvrir le boîtier du bouton de sonnette en poussant avec un petit tournevis plat la languette située sur le fond du boîtier.
- Retirer la bande isolante du compartiment à pile, le boîtier est prêt à fonctionner.
- Pour remplacer la pile, bien faire correspondre la polarité de la pile avec les marquages du boîtier (+/- vers le haut), puis appuyer sur la pile pour l'insérer complètement dans le compartiment.



Récepteur:

- Ouvrir le compartiment à pile en le faisant glisser.
- Insérer 2 piles alcalines 1.5 volt ("AA", UM3 & LR6 - non incluses) dans le compartiment à piles en vérifiant que la polarité des piles correspond aux marquages intérieurs.
- Refermer le compartiment à piles, la sonnette est prête.



Sélection d'un mélodie

Appuyer une fois sur le sélecteur de mélodie pour sélectionner une mélodie en faisant sonner la sonnette. Il y a 8 mélodies:

- 1) Carillon 3 notes
- 2) Big Ben
- 3) Carillon 2 notes
- 4) Solo
- 5) Alerie carillon
- 6) Clarinette
- 7) Saxophone
- 8) Rosée du matin

Des produits de la gamme Byron "SX" peuvent être achetés par ailleurs.

Réglage du code digital

- Appuyer une fois sur le bouton de sonnette, un nouveau code de gestion est généré aléatoirement et envoyé au récepteur.
- La sonnette retient pour indiquer que le nouveau code est enregistré et mémorisé.

Kit sans fil de carillon de porte avec la lumière clignotante SX-245

Bouton de sonnette
Alimentation: 1 pile lithium 3 volts (CR2032 - incluse)

Récepteur
Alimentation: 2 piles alcalines 1.5 volt ("AA", UM3 & LR6 - non incluses)

Sélection Mélodie

Il y a 8 mélodies disponibles:

- 1) Carillon 3 notes
- 2) Big Ben
- 3) Carillon 2 notes
- 4) Solo
- 5) Alerie carillon
- 6) Clarinette
- 7) Saxophone
- 8) Rosée du matin

Des produits de la gamme Byron "SX" peuvent être achetés par ailleurs.

Réglage code digital

Cette sonnette est équipée d'une fonction avancée de gestion par code, aléatoire et auto-mémorisante, ne nécessitant aucun réglage. Lire les instructions suivantes avant utilisation.

1. Première utilisation:

Une fois les piles installées dans le bouton de sonnette et les récepteur et émetteurs de la sonnette, appuyer une fois sur le bouton de sonnette qui génère alors aléatoirement un code de gestion et envoie un signal au récepteur. Celui-ci sonne, indiquant que le nouveau code est enregistré et mémorisé.

2. Interférence d'appareils similaires présents dans le voisinage:

a) Retirer les piles du bouton de sonnette et des autres appareils et attendre 10 secondes, ceci efface la mémoire.

b) Ré-insérer les piles dans le boîtier du bouton de sonnette et les autres appareils, le récepteur émet 2 bips indiquant qu'il est prêt à enregistrer un nouveau code. Appuyer une fois sur le bouton de sonnette qui génère alors aléatoirement un nouveau code de gestion et envoie un signal au récepteur. Celui-ci sonne, indiquant que le nouveau code est enregistré et mémorisé.

3. Fonctionnement pour deux sonnettes, porte principale et porte arrière:

a) Retirer les piles des boîtiers des boutons de sonnette (portes principale et arrière) et des autres appareils et attendre 10 secondes, ceci efface la mémoire.

b) Ré-insérer les piles dans les boîtiers des boutons de sonnette et les autres appareils; le récepteur émet 2 bips indiquant qu'il est prêt à enregistrer un nouveau code.

c) Appuyer une fois sur le bouton de la porte porte principale pour générer aléatoirement un nouveau code et envoyer un signal au récepteur, la sonnette retient pour indiquer que le nouveau code est enregistré et mémorisé.

d) Puis (dans les 2 minutes qui suivent) appuyer une fois sur la sonnette de la porte arrière pour générer aléatoirement un nouveau code et envoyer un signal au récepteur, la sonnette retient pour indiquer que le nouveau code est enregistré et mémorisé. Le récepteur peut enregistrer les deux codes.

e) Tester les sonnettes pour s'assurer qu'elles fonctionnent correctement avant de terminer l'installation.

Fonctionnement de la sonnette

Le sélecteur de fonction (Mode) est situé à l'arrière de l'appareil; appuyer dessus pour sélectionner l'une des fonctions suivantes:

a) Son uniquement: la sonnette retient

b) Son et lumière: la sonnette sonne et un flash lumineux est activé pour attirer au maximum l'attention

c) Lumière uniquement: le flash lumineux sur le récepteur est activé

La sonnette fonctionne par défaut avec la fonction "Son uniquement".

Pour répéter le son, appuyer à nouveau sur le bouton de sonnette. Si le bouton de sonnette est maintenu enfoncé, le son ne sera **PAS** répété.

Modes de flashes lumineux

Lorsque les modes (a) Son + Lumière OU (b) Lumière uniquement sont sélectionnés, appuyer sur le bouton "Light" (Lumière) à l'arrière du récepteur pour sélectionner l'un des modes suivants:

1) Mode Son + Lumière - Lorsque la sonnette retient, le récepteur émet les flashes suivants:

a) Flashs lents pendant 5 secondes

b) Flashs rapides pendant 5 secondes

c) Flashs intermittents, 2 secondes actif, 1 seconde éteint et 2 secondes actif à nouveau

2) Mode Lumière uniquement - Le récepteur émet les flashs suivants, sans son:

a) Flashs lents pendant 10 secondes

b) Flashs rapides pendant 10 secondes

c) Flashs intermittents, 2 secondes actif, 1 seconde éteint et 2 secondes actif à nouveau, et ce deux fois.

Important

1. Ne monter aucun des appareil à proximité d'une source de feu ou dans un endroit exposé à de hautes températures.

2. Ne pas exposer le récepteur à la lumière directe du soleil ni à l'humidité

3. Se débarrasser des piles usagées de manière respectueuse de l'environnement selon les règlements concernés.

4. Attention à ne pas placer aucune source de flamme nue, telle que bougies, sur l'appareil.

5. L'appareil ne doit pas être exposé au risque d'être arrosé ou éclaboussé et aucun objet rempli de liquide, vases par exemple, ne doit être placé dessus.

6. **ATTENTION:** Remplacer les piles uniquement par des piles de même type ou de type équivalent recommandé par le fabricant.

7. **ATTENTION:** S'assurer que les piles sont correctement installées, selon les marquages intérieurs.

8. **ATTENTION:** Danger d'explosion en cas d'erreur d'installation ou de remplacement des piles.

9. **IMPORTANT:** cet appareil ne contient aucun élément réparable, ne pas tenter de réparer.

Conseils

Si la sonnette ne sonne pas, vérifier les éléments suivants:

a) Pile usée dans l'un ou l'autre des boîtiers des boutons de sonnette - changer la pile.

b) Erreur de polarité d'une des piles des boutons - réinsérer les piles.

c) Le bouton et le récepteur ne sont pas réglés sur le même code de gestion - réinitialiser le code (voir réglage du code digital).

d) Les appareils sont hors de portée - faire fonctionner le récepteur à une distance correspondant à sa capacité de portée.

Caractéristiques techniques

Température de fonctionnement: -10C - +40C

Distance de fonctionnement: 100 mètres (330ft approx. - en champ ouvert & dans les conditions nécessaires)

Tonalités à sélectionner: Huit (8) mélodies disponibles

Code digital: En tout deux cent cinquante six (256) codes digitaux possibles

Appareil de type R2 - appareil dont la sortie de son est créée par l'activation initiale d'une commande et où la période de son s'étale sur une durée déterminée quelles que soient les conditions de commande.

CH Byron Electrical Ltd
Byron House
34 Sherwood Rd, Astonfield
Bromsgrove, B60 3DR
UK
Tel: 0845 2301231
e: support@chbyron.com
w: www.chbyron.com



FR

RATTE APPROVED		433MHz		CE 0681			
A	A	IRL	A	UK	A	M	A
B	B	IRL	A	UK	A	M	A
DK	A	NL	A	ES	A	SIK	A
F	A	P	A	N	A	CH	A
G	A	P	A	N	A	CH	A
GR	A	S	A	LV	A	RO	A
LT	A						

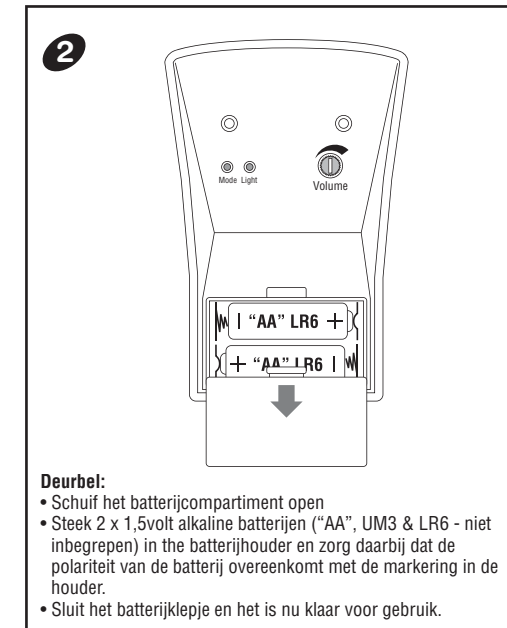
CH Byron Electrical United Kingdom, www.chbyron.com

De draadloze Uitrusting van het Klokkengelui van de Deur met opvlammend licht SX-245



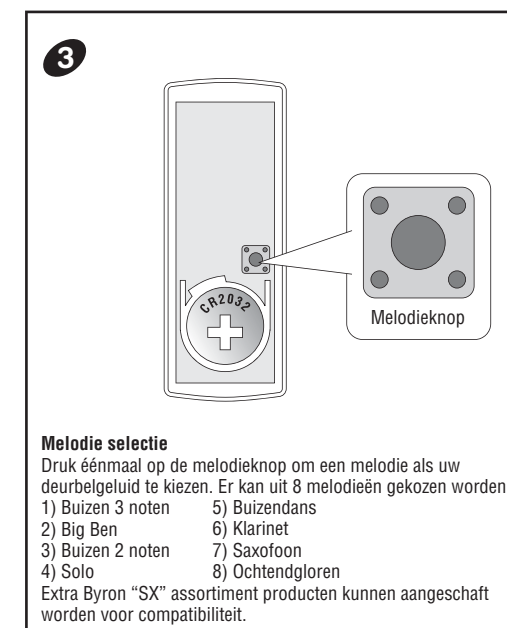
Drukknop

- Open de Drukknop door op het lipje aan de onderkant van drukknop te drukken met een kleine schroevendraaier.
- Haal de isolatiestroom uit het batterijcompartiment. Het is dan klaar voor gebruik.
- Controleer, tijdens het vervangen van de batterij, of de polariteit overeenkomt met de interne markeringen (+/- naar boven toe gericht), druk dan de batterij naar beneden zodat het stevig in het compartiment zit.



Deurbel:

- Schrijf het batterijcompartiment open.
- Steek 2 x 1.5volt alkaline batterijen ("AA", UM3 & LR6 - niet inbegrepen) in de batterijhouder en zorg daarbij dat de polariteit van de batterij overeenkomt met de markering in de houder.
- Sluit het batterijklepje en het is nu klaar voor gebruik.



Melodie selectie

Druk éénmaal op de melodieknop om een melodie als uw deurbelgeluid te kiezen. Er kan uit 8 melodieën gekozen worden:

- 1) Buizen 3 noten
- 2) Big Ben
- 3) Buizen 2 noten
- 4) Solo
- 5) Buizendans
- 6) Klarinet
- 7) Saxfoon
- 8) Ochtendgloren

Extra Byron "SX" assortiment producten kunnen aangeschaft worden voor compatibiliteit.

Digitale code instelling

- Druk éénmaal op de Drukknop, een nieuwe functioneringscode wordt willekeurig gegenereerd en naar de Deurbel gestuurd.
- De Deurbel zal af gaan om aan te geven dat de nieuwe functioneringscode geregistreerd en opgeslagen is.

De draadloze Uitrusting van het Klokkengelui van de Deur met opvlammend licht SX-245

Drukknopapparaat

Energie: 1 x 3volt lithium batterij (CR2032 - inclusief)

Stekkerdeurbel

Voeding: 2 x 1.5volt alkaline batterijen ("AA", UM3 & LR6 - niet inbegrepen)

Melodie selectie

Er zijn 8 melodieën waaruit gekozen kan worden:

- 1) Buizen 3 noten
- 2) Big Ben
- 3) Buizen 2 noten
- 4) Solo
- 5) Buizendans
- 6) Klarinet
- 7) Saxfoon
- 8) Ochtendgloren

Extra Byron "SX" assortiment producten kunnen aangeschaft worden voor compatibiliteit.

Digitale code instelling

De Deurbel is voorzien van een geavanceerde, willekeurige en zelflerende gebruikscodering, waardoor dus geen instelling nodig is. Lees de volgende aanwijzingen vóór gebruik.

1. Voor het eerste gebruik:

Druk na installatie van de batterij in de Drukknop-en Deurbelbeenheden eenmaal op de Drukknop, welke vervolgens willekeurig een nieuwe gebruikscodes zal genereren en een draadloos signaal sturen naar de Deurbel

Drahtloser Tür-Glockenspiel-Installationsatz mit Blitzenlicht SX-245

1

Klingeltaste

- Öffnen Sie die Klingeltaste mit einem kleinen Schraubendreher.
- Entfernen Sie den Isolierstreifen im Batteriefach, die Klingeltaste ist nun betriebsbereit.
- Achten Sie beim Austauschen der Batterie bitte auf die Polarität (+ nach oben) und setzen Sie die Batterie fest ein.

2

Türgong:

- Öffnen Sie das Batteriefach.
- Setzen Sie 2 x 1,5 Volt Alkali-Batterien (AA, UM3 und LR6 - nicht mitgeliefert) in das Batteriefach ein, achten Sie hierbei bitte auf die markierte Polarität.
- Schließen Sie das Batteriefach, Ihr Türgong ist betriebsbereit.

3

Melodie-Umschalter

Drücken Sie den Umschalter zur Auswahl einer der 8 Melodien für Ihren Türgong:

1) Gong 3-Ton	5) Gong
2) Big Ben	6) Klarinette
3) Gong 2-Ton	7) Saxophon
4) Solo	8) Morning Dew

Erweiterung mit Byron "SX" Produkten ist möglich.

4

Digitalcode Setup

Drücken Sie den Klingelknopf einmal, ein neuer Registriercode wird nach dem Zufallsprinzip an den Türgong gesendet.

- Der Türgong ertönt, damit ist die Registrierung erfolgt und gespeichert.

5

Installation der Klingeltaste

- Benutzen Sie die Bohrflöcher zum Markieren der Bohrungen als Schablone.
- Bohren Sie die Löcher und setzen Sie Wanddübel ein, schrauben Sie die Klingeltaste an.
- Nicht auf Metall- oder UPVC-Türrahmen montieren.

6

Installation des Türgongs

Stellen Sie den Türgong an beliebiger Stelle flach auf, er ist betriebsbereit.

7

Laustärke einstellen

Mit einem kleinen Schraubendreher stellen Sie die Laustärke ein.

Modus-Umschalter

Drücken Sie den Umschalter zur Auswahl zwischen folgenden Funktionen:

a) Nur Sound b) Sound und Licht c) Nur Licht

8

Bedienungshinweise

- Drücken Sie einmal die Klingeltaste, ein Funksignal wird übertragen und der Türgong ertönt.
- Betreiben Sie den Türgong innerhalb der Funkreichweite, testen Sie die Reichweite vor der endgültigen Montage.

Drahtloser Tür-Glockenspiel-Installationsatz mit Blitzenlicht SX-245

Klingeltaste

Versorgung: 1 x 3 Volt Lithium-Knopfzelle (CR2032 - mitgeliefert)

Türgong

Versorgung: 2 x 1,5 Volt Alkali-Batterien (AA, UM3 und LR6 - nicht mitgeliefert)

Melodiewahl

Ihnen stehen 8 Melodien zur Verfügung:

- 1) Gong 3-Ton
- 2) Big Ben
- 3) Gong 2-Ton
- 4) Solo
- 5) Gong
- 6) Klarinette
- 7) Saxophon
- 8) Morning Dew

Erweiterung mit Byron "SX" Produkten ist möglich.

Digitalcode Setup

Der Türgong ist mit einer zufallscodeierten Code-Einlesung ausgestattet, daher ist keine Einstellung notwendig. Bitte lesen Sie nachstehende Anleitungen vor Inbetriebnahme.

1. Erstbenutzung:
 - Nach dem Einsetzen der Batterien in Klingeltaste und Türgongs drücken Sie einmal die Klingeltaste, damit wird der neue Code automatisch über Funk übertragen. Der Türgong ertönt, damit ist der neue Code registriert und gespeichert.
2. Störungen, die von ähnlichen Geräten ausgehen:
 - a) Entnehmen Sie die Batterien für 10 Sekunden aus Klingeltaste und Türgongs, damit wird der Speicher gelöscht.
 - b) Setzen Sie die Batterien wieder in Klingeltaste und Türgongs ein. Es werden zwei Signaltöne zur Bestätigung der Empfangsbereitschaft des neuen Registriercodes abgegeben. Drücken Sie einmal die Klingeltaste, damit wird der neue Code automatisch über Funk übertragen. Der Türgong ertönt, damit ist der neue Code registriert und gespeichert.
3. Haustür- und Hintertür-Betrieb:
 - a) Nehmen Sie die Batterien für 10 Sekunden aus den Klingelasten (Haustür und Hintertür) und den Türgongs, damit wird der Speicher gelöscht.
 - b) Setzen Sie die Batterien in die Klingelasten ein (Haustür und Hintertür) und die Türgongs wieder ein. Es werden zwei Signaltöne zur Bestätigung der Empfangsbereitschaft des neuen Registriercodes abgegeben.
 - c) Drücken Sie die Klingeltaste der Haustür einmal, damit wird der neue Code automatisch über Funk übertragen. Der Türgong ertönt, damit ist der neue Code registriert und gespeichert.
 - d) Anschließend (innerhalb von 2 Minuten) drücken Sie die Klingeltaste der Hintertür einmal, damit wird der neue Code automatisch über Funk übertragen. Der Türgong ertönt, damit ist der neue Code registriert und gespeichert. Der Türgong speichert beide Codes und arbeitet nun mit beiden Codes.
 - e) Testen Sie den Betrieb vor der endgültigen Montage.

Türgong

Der Funktionsumschalter (Modus) befindet sich auf der Geräterückseite. Mit Tastendruck wählen Sie zwischen folgenden Betriebsarten:

- Nur Sound: Nur der Türgong ertönt.
- Sound und Licht: Der Türgong ertönt und das superhelle LED Licht blinkt, um Ihre Aufmerksamkeit zu erregen.
- Nur Licht: Das superhelle LED Licht auf dem Türgong blinkt.

Zur Wiederholung der Melodie drücken Sie erneut die Klingeltaste. Wenn Sie die Klingeltaste gedrückt halten, wird die Melodie **NICHT** wiederholt.

Blinkmuster

Ist (a) Sound + Licht ODER (b) Nur Licht Modus gewählt, so stellen Sie mit der Taste "Licht" auf der Rückseite des Türgongs das Blinkmuster um:

- 1) Sound + Licht Modus - Wenn der Türgong ertönt, dann haben Sie folgende Blinkmuster:
 - Langsames Blinken für 5 Sekunden.
 - Schnelles Blinken für 5 Sekunden.
 - Unterbrochenes Blinken, 2 Sekunden AN, 1 Sekunde AUS und erneut 2 Sekunden AN.
- 2) Nur Licht Modus - Der Türgong blinkt ohne Sound:
 - Langsames Blinken für 10 Sekunden.
 - Schnelles Blinken für 10 Sekunden.
 - Unterbrochenes Blinken, 2 Sekunden AN, 1 Sekunde AUS und erneut 2 Sekunden AN, das Muster wird ein zweites Mal wiederholt.

Wichtige Hinweise

1. Montieren Sie keines der Geräte in unmittelbarer Nähe eines Kamins, setzen Sie die Geräte keinen hohen Temperaturen aus.
2. Setzen Sie den Türgong keiner direkten Sonneneinstrahlung oder Feuchtigkeit aus.
3. Entsorgen Sie erschöpfte Batterien umweltgerecht.
4. Stellen Sie keine offenen Flammen, wie beispielsweise Kerzen, auf dem Gerät ab.
5. Setzen Sie das Gerät weder Tropf- noch Spritzwasser aus, stellen Sie keine wassergefüllten Gegenstände, wie beispielsweise Vasen, auf dem Gerät ab.
6. **ACHTUNG:** Ersetzen Sie Batterien nur mit dem gleichen Typ, wie vom Hersteller empfohlen.
7. **ACHTUNG:** Achten Sie auf die Polarität, wie im Batteriefach markiert.
8. **ACHTUNG:** Explosionsgefahr bei nicht korrekt eingesetzten Batterien.
9. **WICHTIG:** Es befinden sich keine vom Verbraucher wartbaren Teile im Innern des Geräts, reparieren Sie das Gerät nicht selbst.

Tipps

Falls der Türgong einmal nicht funktioniert, versuchen Sie bitte folgendes:

- Erschöpfte Batterie in einer der Klingelkasten - Tauschen Sie die Batterien aus.
- Falsche Polarität der Batterie in der Klingeltaste - Setzen Sie die Batterie neu ein.
- Klingeltaste und Türgong haben nicht den gleichen Code - Stellen Sie den Code zurück (siehe Digitalcode Setup).
- Die Reichweite ist überschritten - Verringern Sie den Abstand zwischen Klingeltaste und Türgong.

Spezifikationen

Betriebstemperatur: -10°C bis +40°C
 Reichweite: 100 m (im freien Feld und unter besten Umständen)
 Melodien: Es stehen 8 Melodien zur Verfügung
 Digitalcode: Es stehen 256 mögliche Codes zur Verfügung

"Typ R2 Gerät - Gerät mit Tonausgabe durch erstmaligen Tastendruck, der Ton wird unabhängig von der Länge des Tastendrucks vollständig abgespielt."

Byron 433MHz

RATTE APPROVED CE 0681

A	A	IRL	A	UK	A	N	A
B	B	IRL	A	UK	A	N	A
PK	A	NL	A	EST	A	SK	A
D	A	P	A	N	A	CH	A
CR	A	S	A	LV	A	RO	A
LT	A						

CH Byron Electrical United Kingdom, www.chbyron.com

CH Byron Electrical Ltd
 Byron House
 34 Sherwood Rd, Astonfield
 Bromsgrove, B60 3DR
 UK
 Tel: 0845 2301231
 e: support@chbyron.com
 w: www.chbyron.com



Kit sin hilos del carillón de puerta con la luz que destella SX-245

1

Pulsador

- Abra el pulsador presionando la pestaña en la parte inferior del pulsador con un destornillador pequeño plano.
- Saque la tira aislante del compartimento de baterías y estará listo para el uso.

Tímbre de puerta:

- Abra el compartimento de baterías
- Introduzca 2 baterías alcalinas de 1.5 voltios ("AA", UM3 y LR6 - no incluidas) en el compartimento de baterías, asegurándose de que la polaridad coincida con las indicaciones internas (+ = mirando hacia arriba), y presione la batería hacia abajo de modo que se asiente con firmeza en el compartimento.

3

Selección de melodia

Pulse el selector de melodia una vez para seleccionar una melodia como sonido del timbre de puerta. Pueden seleccionarse 8 melodías:

- 1) Tubular 3 notas
- 2) Big Ben
- 3) Escala tubular
- 4) Solo
- 5) Clarinete
- 6) Saxofón
- 7) Rocio
- 8) Rocio

Pueden adquirirse productos adicionales de la gama "SX" de Byron por la compatibilidad.

Configuración del código digital

Pulse una vez el pulsador, se generará aleatoriamente un código nuevo de funcionamiento y se enviará a la unidad de timbre.

- El timbre sonará, indicando que se ha registrado y memorizado un nuevo código de funcionamiento.

4

Testigo de envío de señal

Configuración del código digital

Pulse una vez el pulsador, se generará aleatoriamente un código nuevo de funcionamiento y se enviará a la unidad de timbre.

- El timbre sonará, indicando que se ha registrado y memorizado un nuevo código de funcionamiento.

5

Instalación del pulsador

- Mediante los agujeros de la parte trasera del pulsador como plantilla, marque la posición de fijación de la unidad
- Taladre los agujeros, ponga los tacos y fije el pulsador a la pared con tornillos.
- No lo monte sobre superficies metálicas o marcos de puerta de UPVC.

Instalación del tímbre

Ponga la unidad de timbre sobre cualquier mesa o superficie plana, y estará lista para el uso.

7

Ajustar el volumen

Use un destornillador pequeño para ajustar el volumen del sonido.

Selector de modo

Pulse el selector de modo para seleccionar las funciones siguientes:

- Sólo sonido
- Luz y sonido
- Sólo luz

Funcionamiento

- Pulse el botón del pulsador una vez, se enviará una señal inalámbrica digital al timbre y éste sonará.
- Use la unidad de timbre dentro del alcance de funcionamiento, pruébelo antes de la instalación definitiva.

8

Funcionamiento

- Pulse el botón del pulsador una vez, se enviará una señal inalámbrica digital al timbre y éste sonará.
- Use la unidad de timbre dentro del alcance de funcionamiento, pruébelo antes de la instalación definitiva.

CH Byron Electrical Ltd
 Byron House
 34 Sherwood Rd, Astonfield
 Bromsgrove, B60 3DR
 UK
 Tel: 0845 2301231
 e: support@chbyron.com
 w: www.chbyron.com



Kit sin hilos del carillón de puerta con la luz que destella SX-245

Unidad de pulsador

Alimentación: 1 batería de litio de 3 voltios (CR2032 - incluida)

Unidad de timbre

Alimentación: 2 baterías alcalinas de 1,5 voltios ("AA", UM3 y LR6 - no incluidas)

Selección de melodia

Pueden seleccionarse 8 melodías:

- 1) Tubular 3 notas
- 2) Big Ben
- 3) Tubular 2 notas
- 4) Solo
- 5) Escala tubular
- 6) Clarinete
- 7) Saxofón
- 8) Rocio

Pueden adquirirse productos adicionales de la gama "SX" de Byron por la compatibilidad.

Configuración del código digital

El kit de timbre está equipado con una avanzada función de codificación aleatoria y auto memorizada, por lo que no precisa configuración. Lea las instrucciones siguientes antes del uso.

1. Primer uso:
 - Después de instalar la batería en el pulsador y el timbre, presione el pulsador una vez y se generará aleatoriamente un nuevo código de funcionamiento, y se mandará una señal inalámbrica a la unidad de timbre. La unidad de timbre sonará, indicando que se ha registrado y memorizado un nuevo código de funcionamiento.
2. Intercambios de una unidad similar cercana:
 - Saque la batería del pulsador y el timbre, déjelo 10 segundos, y se borrará la memoria.
 - Introduzca las baterías en los pulsadores y enchufe el timbre a la corriente, la unidad de timbre emitirá 2 pitidos para indicar que está lista para el nuevo registro de código. Pulse el pulsador una vez, generará aleatoriamente un nuevo código de funcionamiento y enviará una señal inalámbrica al timbre, y sonará para indicar que se ha registrado y memorizado un nuevo código de funcionamiento.
3. Funcionamiento del pulsador de puerta delantera y posterior:
 - Saque la batería de los pulsadores (puertas delantera y posterior) y el timbre, déjelo 10 segundos, y se borrará la memoria.
 - Introduzca las baterías en los pulsadores y el timbre, la unidad de timbre emitirá 2 pitidos para indicar que está lista para el nuevo registro de código.
 - Pulse el pulsador de la puerta delantera una vez, generará aleatoriamente un nuevo código de funcionamiento y enviará una señal inalámbrica al timbre, y sonará para indicar que se ha registrado y memorizado un nuevo código de funcionamiento.
 - Después (en unos 2 minutos) pulse el pulsador de la puerta posterior una vez, generará aleatoriamente un nuevo código de funcionamiento y enviará una señal inalámbrica al timbre, y sonará para indicar que se ha registrado y memorizado un nuevo código de funcionamiento. La unidad de timbre puede memorizar ambos códigos de funcionamiento.
 - Pruebe para garantizar un funcionamiento correcto antes de la instalación definitiva.

Funcionamiento del timbre

El selector de función (Modo) se encuentra en la parte posterior de la unidad; pulse el botón para seleccionar una de las siguientes funciones para usar el timbre:

- Sólo sonido: Sonará el timbre
- Luz y sonido: El timbre sonará y el LED súper brillante parpadeará para maximizar la atención

Para repetir el sonido, pulse el botón de nuevo. Mantener pulsado el botón **NO** repetirá el sonido.

Patrón de luz parpadeante

Quando se seleccione el modo (a) Sonido + Luz O (b) Sólo luz, pulse el botón de patrón de luz parpadeante "Luz" en la parte posterior de la unidad de timbre para seleccionar el funcionamiento según el patrón siguiente:

- 1) Modo sonido + luz - Cuando suene el timbre, parpadeará según el patrón siguiente:
 - Parpadeo lento durante 5 segundos
 - Parpadeo rápido durante 5 segundos
 - Flashing intermitente, 2 seconds "On", 1 second "Off" and 2 seconds "On" again
- 2) Modo sólo luz - El timbre parpadeará con el patrón siguiente sin el sonido del timbre:
 - Parpadeo lento durante 10 segundos
 - Parpadeo rápido durante 10 segundos
 - Parpadeo intermitente, 2 segundos "Encendido", 1 segundo "Apagado" y 2 segundos "Encendido" de nuevo 2 veces.

Importante

1. No monte ninguna de las unidades cerca del fuego ni las exponga a altas temperaturas.
2. No exponga la unidad de timbre a la luz del sol directa ni la humedad.
3. Despeje las baterías defectuosas y viejas de un modo respetuoso con el medio ambiente, de acuerdo con la legislación aplicable.
4. Asegúrese de que no se pongan fuentes de llama, como velas encendidas, sobre la unidad.
5. La unidad no debe exponerse a goteo o salpicaduras, ni deben colocarse objetos llenos de líquidos, como jarrones, sobre el equipo.
6. **PRECAUCIÓN:** Cambie solamente con el mismo tipo de batería o equivalente, recomendado por el fabricante.
7. **PRECAUCIÓN:** Asegúrese de instalar correctamente las baterías según las indicaciones internas.
8. **PRECAUCIÓN:** Riesgo de explosión si la batería se instala o cambia incorrectamente.
9. **IMPORTANTE:** No hay piezas reparables en las unidades, no intente repararlas.

Recomendaciones al usuario

Si la unidad de timbre no suena, compruebe lo siguiente:

- Baterías gastadas en algún pulsador - cambie la batería.
- Polaridad de batería incorrecta en algún pulsador - reintroduzca la batería.
- Las unidades de pulsador y timbre no están en los mismos códigos de funcionamiento - restablezca el código (ver configuración de código digital).
- Las unidades están fuera de alcance - Use la unidad de timbre dentro del alcance de funcionamiento.

Especificaciones

Temperatura de uso: -10C - +40C
 Distancia de funcionamiento: 100 metros (aprox. 330 pies - en campo abierto y en condiciones adecuadas)
 Tono seleccionable: Ocho (8) melodías disponibles
 Código digital: Doscientos cincuenta y seis (256) códigos digitales posibles en total

"Dispositivo tipo R2" - dispositivo en el que la salida de sonido se genera con el funcionamiento inicial del control y en el que el período de salida de sonido continúa durante la duración establecida sin importar el estado del control.

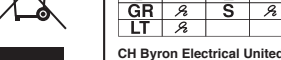
Byron 433MHz

RATTE APPROVED CE 0681

A	A	IRL	A	UK	A	N	A
B	B	IRL	A	UK	A	N	A
PK	A	NL	A	EST	A	SK	A
D	A	P	A	N	A	CH	A
CR	A	S	A	LV	A	RO	A
LT	A						

CH Byron Electrical United Kingdom, www.chbyron.com

CH Byron Electrical Ltd
 Byron House
 34 Sherwood Rd, Astonfield
 Bromsgrove, B60 3DR
 UK
 Tel: 0845 2301231
 e: support@chbyron.com
 w: www.chbyron.com



Société: CH Byron Electrical Ltd
 Adresse: Byron House, Sherwood Rd, Aston Fields, Bromsgrove B60 3DR
 Pays: UK
 Déclarons que le produit:

Est certifié conforme aux exigences définies dans la Directive du Conseil d'approximation des Etats Membres suivante:

Compatibilité Electro magnétique (89/336/EEC)
 LVD Directive (73/23/EEC)
 Directive R&TTE (1999/5/EEC)

L'évaluation de conformité du produit par rapport aux exigences de Compatibilité Electro Magnétique a été effectuée sur la base des normes suivantes :

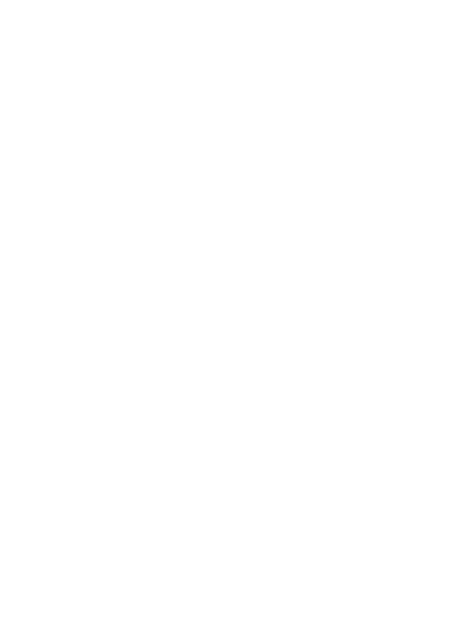
EN 301 489-1 : V1.4.1
 EN 301 489-3 : V1.4.1

Les exigences Electriques surette ont été vérifiées par rapport a la norme suivante :

IEC 62080:2001

Les exigences radio ont été vérifiées par rapport à la norme suivante :

EN 300 220-1 : V1.3.1
 EN 300 220-3 : V1.1.1



Company: CH Byron Electrical Ltd
 Address: Byron House, Sherwood Rd, Aston Fields, Bromsgrove B60 3DR
 Country: UK
 Declares that the product:

Description: SX245 Wireless Door Bell (Transmitter & Receiver)
 Réference produit: SX245 =SX38 (Tx)+SX245 (Rx)
 Marque de commercialisation BYRON

Trade mark: BYRON

Is herewith confirmed to comply with the requirements set in the Council Directive on the Approximation of the Member States relating to:

Electro Magnetic Compatibility Directive (89/336/EEC)
 LVD Directive (73/23/EEC)
 R&TTE Directive (1999/5/EEC)

Assessment of compliance of the product with the requirements relating to EMC was based on the following standards:

EN 301 489-1 : V1.4.1
 EN 301 489-3 : V1.4.1

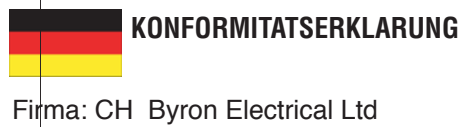
The requirements relating to Electrical Safety was based on the following standards:

EN 60065:2002
 IEC 62080:2001

The requirements relating RF was based on the following standard:

EN 300 220-1 : V1.3.1
 EN 300 220-3 : V1.1.1

CH Byron Electrical Ltd
 Byron House
 34 Sherwood Rd, Astonfield
 Bromsgrove, B60 3DR
 UK
 Tel: 0845 2301231
 e: support@chbyron.com
 w: www.chbyron.com



Firma: CH Byron Electrical Ltd
 Adresse: Byron House, Sherwood Rd, Aston Fields, Bromsgrove B60 3DR
 Land UK
 Erklärung des Produktes:

Est certifié conforme aux exigences définies dans la Directive du Conseil d'approximation des Etats Membres suivante:

Compatibilité Electro magnétique (89/336/EEC)
 LVD Directive (73/23/EEC)
 Directive R&TTE (1999/5/EEC)

L'évaluation de conformité du produit par rapport aux exigences de Compatibilité Electro Magnétique a été effectuée sur la base des normes suivantes :

EN 301 489-1 : V1.4.1
 EN 301 489-3 : V1.4.1

Les exigences Electriques surette ont été vérifiées par rapport a la norme suivante :

IEC 62080:2001

Les exigences radio ont été vérifiées par rapport à la norme suivante :

EN 300 220-1 : V1.3.1
 EN 300 220-3 : V1.1.1

Company: CH Byron Electrical Ltd
 Address: Byron House, Sherwood Rd, Aston Fields, Bromsgrove B60 3DR
 Country: UK
 Declares that the product:

Description: SX245 Wireless Door Bell (Transmitter & Receiver)
 Réference produit: SX245 =SX38 (Tx)+SX245 (Rx)
 Marque de commercialisation BYRON

Trade mark: BYRON

Is herewith confirmed to comply with the requirements set in the Council Directive on the Approximation of the Member States relating to:

Electro Magnetic Compatibility Directive (89/336/EEC)
 LVD Directive (73/23/EEC)
 R&TTE Directive (1999/5/EEC)

Assessment of compliance of the product with the requirements relating to EMC was based on the following standards:

EN 301 489-1 : V1.4.1
 EN 301 489-3 : V1.4.1

The requirements relating to Electrical Safety was based on the following standards:

EN 60065:2002
 IEC 62080:2001

The requirements relating RF was based on the following standard:

EN 300 220-1 : V1.3.1
 EN 300 220-3 : V1.1.1

Firma: CH Byron Electrical Ltd
 Adresse: Byron House, Sherwood Rd, Aston Fields, Bromsgrove B60 3DR
 Land UK
 Erklärung des Produktes:

Artikelbeschreibung: SX245 - Draadloze Gong
 Artikel-Nr.: SX245 =SX38 (Tx)+SX245 (Rx)
 Markenname: BYRON

Hiermit bestätigen wir, um die Anforderungen aus den Richtlinien des Rates über die Annäherung der Mitgliedsstaaten zu befolgen, die Anerkennung folgender Richtlinien:

Elektromagnetische Verträglichkeit (EMC) (89/336/EEC)
 Niederspannungsrichtlinie (LVD) (73/23/EEC)
 R&TTE-Anforderung (1999/5/EEC)

Die Bewertung des Produktes bezüglich der Anforderung bezüglich EMC basiert auf den folgenden Standards:

EN 301 489-1 : V1.4.1
 EN 301 489-3 : V1.4.1

Die Anforderungen bezüglich Elektrisch Sicherheit basiert auf den folgenden Standards:

EN 60065:2002
 IEC 62080:2001

Die Anforderungen bezüglich RF basiert auf den folgenden Standards:

EN 300 220-1 : V1.3.1
 EN 300 220-3 : V1.1.1

CH Byron Electrical Ltd
 Byron House
 34 Sherwood Rd, Astonfield
 Bromsgrove, B60 3DR
 UK
 Tel: 01527 557700
 Fax: 01527 557701

Authorised Representative:
 Mr G Hunter
 CH Byron Electrical Ltd
 Byron House
 Sherwood Rd, Astonfield
 Bromsgrove, B60 3DR
 UK
 Tel: 01527 557700
 Fax: 01527 557701